

1. Bu testte sırasıyla Türk Dili ve Edebiyatı (1 - 24), Tarih (25 - 34), Coğrafya (35 - 40) alanlarına ait toplam 40 soru vardır.  
2. Cevaplarınızı, cevap kâğıdının Türk Dili ve Edebiyatı - Sosyal Bilimler - 1 Testi için ayrılan kısmına işaretleyiniz.

1. Edebiyat açacımızın köklerine Batı ve dünya edebiyatından aşilar yaparak kökten gelen bereketi yeni dallardaki çeşitliliği harmanlayarak yeni vadilere yönelme imkânını kazandı.

**Bu cümledeki altı çizili sözcüklerin hangisinde somutlama yoktur?**

- A) I B) II C) III D) IV E) V

The image shows a table titled "2020 YHS İLK MEZUNLARIMIZ" (2020 High School First Graduates) with columns for school names, subjects, and scores. The table is partially obscured by a watermark.

2. Deneme, yazınsal türlerin en eskilerinden biridir. Buna karşın deneme kitaplarının okuyucusu her zaman az olmuştur. Bu tür kitapların hem yazar hem de okuyucu açısından yeni açılımlar, farklı düşünceler ve yaklaşımlar getirdiği unutulmalıdır. İşte bunları düşünerek deneme kitaplarına yaklaşmak, onları okumak gerekir.

**Bu parçada altı çizili sözle anlatılmak istenen aşağıdakilerden hangisidir?**

- A) İnsanların soyut düşünmesini sağlama  
B) İnsanlarda yeni bakış açısı geliştirmeyi amaç edinme  
C) Estetik kaygıları ön plana çıkarma  
D) Düş gücünü geliştirme  
E) Düzeyli insanlar yetiştirme

3. Sarp dağlar, yeşil okyanus, derin vadilere doluğan sis ve hayal kervanları gibi doruklara tırmanan köyler... Çılgın Çoruh'un dağlara boyun eğdirdiği bir yamaçta salınan bir kent... Öyle bir kent ki fırtınayla dalgalanmış Karadeniz'i andırır. Geçit vermez dağları, sarp coğrafyasıyla değil sadece; insanının çalışmasında, yürüyüşünde, şakasında, gülüşünde, horonunda o fırtınanın devinimi yansır. Artvin'dir burası; yeşilin renkleriyle afallatır insanı, her an bulutlarla oynar.

**Bu parçanın anlatımıyla ilgili olarak aşağıdakilerden hangisi söylenemez?**

- A) Betimleyici öğeler kullanılmıştır.  
B) Kişileştirmeden yararlanılmıştır.  
C) Benzetme yapılmıştır.  
D) Niteleyici sözcüklere yer verilmiştir.  
E) Koşul bildiren cümleye yer verilmiştir.

4. İnsan bazı kimselerle okul sıralarında tanışır. Galileo diye bildiğimiz ünlü bilim adamıyla aşinalığımız da küçüklüğümüzden başlar. Dünya'nın Güneş çevresinde döndüğünü söyleyen Galileo, bu nedenle engizisyon mahkemesi karşısına çıkarılmış, en ağır işkencelere çarptırılacağı söylenerek bu fikrinden vazgeçmesi söylenmiştir. Ünlü bilgin de düşüncelerinden vazgeçmesini isteyenlere şöyle demiş:

**Bu parçadan aşağıdakilerden hangisine kesinlikle ulaşılamaz?**

- A) Galileo, pozitif bilimlerle ilgilidir.  
B) Galileo'nun yaşadığı çağda bilimsel faaliyetler özgür bir ortamda yürütülemez.  
C) Galileo, Dünya'nın Güneş'in etrafında döndüğünü iddia etmiştir.  
D) Engizisyon mahkemeleri, bilimsel faaliyetlerin yürütülmesine engel teşkil etmektedir.  
E) Galileo'nun iddiasını ispatlamak için öne sürdüğü deliller mahkeme heyetince kabul edilmemiştir.

5. (I) *Duygular Sözlüğü*'nün yazarı Tiffany Watt Smith, Queen Mary Üniversitesinde Duygular Tarihi Merkezi'nde araştırma görevlisi bir yazar. (II) Kitabıyla bir tür duygu haritasında ilerlememizi ve duyguların antropolojik, sosyolojik, psikolojik açılımlarıyla duygulara dair yeni ve sıra dışı sözcükler öğretilmemizi sağlıyor. (III) Bu sözcükler, iç dünyamızın derinliklerine erişebilmemize destek oluyor. (IV) Kitabın ön sözünde yazar bazen duyguların bize ait değil de bizim duygulara ait olduğumuza dair bir ifade kullanıyor. (V) Burada insan ruhsallığının duygulardan oluştuğuna yaptığı vurgu, ruhsal sağlığın duygulardan geçtiğini düşündürüyor bana. (VI) Kitapta duygulara dair birçok tarihsel anekdota da rastlıyoruz.

**Bu metinde numaralanmış cümlelerin hangilerinde *Duygular Sözlüğü* adlı kitabın yararından söz edilmiştir?**

- A) I ve III                      B) II ve III                      C) III ve V  
D) IV ve V                      E) V ve VI

6. (I) Yaşar Nabi Nayır tarafından 1933'te Ankara'da çıkarılan dergi 1946'dan itibaren İstanbul'da yayımlanmaktadır. (II) Türk edebiyatının en uzun soluklu dergisi olan *Varlık*, kendi çizgisinden ödün vermeden farklı dönemlerde farklı akım ve anlayışlara ev sahipliği yapmıştır. (III) Bu dönemde *Ağaç*, *Hisar*, *Büyük Doğu* gibi dergiler de yayımlanmıştır. (IV) Garip anlayışına uygun ilk örneklerle ve köy edebiyatı ürünlerine sayfalarında yer vermiştir. (V) Bu geniş yelpazesinde etkisiyle dergi günümüzde de yayımlanmaya devam etmektedir.

**Numaralanmış cümlelerden hangisi parçanın anlam akışını bozmaktadır?**

- A) I                      B) II                      C) III                      D) IV                      E) V

7. **Aşağıdakilerin hangisinde bir yazım yanlışı vardır?**

- A) İşini ve düzenini terk edip başka şehre yerleşti.  
B) Onun da orda olduğunu farkedemedim.  
C) Yanlış cevaplar verip insanları çileden çıkarıyor.  
D) Her birini tek tek sorguladı polis.  
E) Hukukun üstünlüğünü hepimiz kabul ediyoruz.



8. **Aşağıdakilerden hangisi Türk edebiyatında 1923-1950 arasında kaleme alınan romanlardan biri değildir?**

- A) *Yaban*  
B) *Yaprak Dökümü*  
C) *Kuyucaklı Yusuf*  
D) *Yağmur Beklerken*  
E) *Fahim Bey ve Biz*

9. I. *Hakkari'de Bir Mevsim* adlı romanında yazar, Hakkari'nin bir dağ köyünde öğretmenlik yapan bir deniz çocuğunun hayatını anlatır.
- II. Romanının başkışisi C. yaşadığı toplumun pek çok değerlerine, kurallarına, yaşama biçimlerine ve kurumlarına pasif isyan geliştiren yabancılaşmış bir kişidir.
- III. Romanlarında, Batılılaşmanın fert ve toplum hayatında yol açtığı parçalanmışlıklar, "yekpare" bir zamanı içine alan zengin kültür birikiminden yavaş yavaş uzaklaşmanın verdiği huzursuzluklar ve bunalımlar üzerinde durur.
- IV. 1922-1939 yılları arasında yazdığı *Mahşer*, *Şimşek*, *Fatih-Harbiye* ve *Biz İnsanlar* adlı romanlarında Doğu-Batı sorununu karakterlerde somutlaştırarak işledi.

**Aşağıdaki sanatçılardan hangisi yukarıda verilenlerden biriyle ilişkilendirilemez?**

- A) Yusuf Atılgan  
B) Ferit Edgü  
C) Ahmet Hamdi Tanpınar  
D) Oğuz Atay  
E) Peyami Safa

10. I. Çocukluğu, gençliği İstanbul'da, Sultanahmet taraflarında, tahtaları kararmış büyük bir ahşap konağın rutubetli loşluğunda, aza mülazımının belden aşağısı tutmayan hastalıklı kızına bakmak yahut bulaşık, çamaşır yıkayıp tahta silmek, günde birkaç sefer koca konağı süpürmek, vара yoğa dayak yemekle geçti.
- II. İşte Doru kısırağın gençliği böyle başladı. Koza yarışlarına girdi; çoğu kez birincilik, ikincilik aldı. Beyler gibi beslendi. Bir dediği iki olmadı. Bu altın çağ beş yıl sürdü. Doru, bu süre içinde herbiri sülün gibi iki tay verdi.

**Numaralanmış parçalarda başvurulan anlatım teknikleri, aşağıdakilerin hangisinde sırasıyla verilmiştir?**

- A) İç çözümleme-Öyküleme  
B) Geriye dönüş-Özetleme  
C) Pastiş-Geriye dönüş  
D) Parodi-Montaj  
E) Tasvir-Pastiş

11. 1980 şiir kuşağından olan sanatçı, *Makiler* şiiri ile 1990 Orhon Murat Arıburnu Şiir Ödülü'nü almıştır. Şiirlerinde yergi öğelerine, şaşkırtmacaya, dil oyunlarına yer vermiştir. Şairliğinin yanında deneme ve tiyatro yazarlığı da yapmıştır. *Ay Hırsızı*, *Kule Canbazı*, *Çorap Kaçığı* sanatçının eserlerinden bazılarıdır.

**Bu parçada sözü edilen sanatçı aşağıdakilerden hangisidir?**

- A) Lale Müldür  
B) Sunay Akın  
C) Sedat Umran  
D) Hüseyin Atlansoy  
E) Haydar Ergülen

12. Öğretmen okulunda, toprağımdan sökülmiş gibi oluyor ve hemen hemen çaresiz görünen bir yalnızlığa düşüyorum. Yeni arkadaşlarım bana ve eski arkadaşlarıma benzemeyen çocuklardır. Çoğunun aileleri vardır; kendilerine göre fikirleri, âdetleri, eğlenceleri vardır. Bahçenin bir köşesindeki kafeste bir kurt beslenmektedir. Kendimi okulda bu kurt gibi vahşi ve uzlaşmaz görüyorum. Kimse ile ne arkadaşlığım ne düşmanlığım vardır.

**Bir romandan alınan bu parça ile ilgili olarak aşağıdakilerden hangisi söylenemez?**

- A) Mekân ögesine yer verilmiştir.  
B) I. kişili anlatım söz konusudur.  
C) Kahramanın iç sıkıntıları dile getirilmiştir.  
D) Benzetmeye başvurulmuştur.  
E) Zaman ögesi ile ilgili ayrıntılara yer verilmiştir.

13. Mizah (gülmece) edebiyatımızın önemli isimlerinden olan ----, *Hababam Sınıfı* adlı romanından yola çıkılarak oluşturulan oyun ve filmle geniş bir kitleye ulaştı. Bir diğer mizah yazarımız olan ---- ise *Damda Deli Var, Fil Hamdi* adlı yapıtlarıyla okunma rekorları kırdı.

**Bu parçada boş bırakılan yerlere aşağıdakilerden hangisi getirilmelidir?**

- A) Rifat Ilgaz-Haldun Taner  
B) Refik Erduran-Aziz Nesin  
C) Rifat Ilgaz-Aziz Nesin  
D) Muzaffer İzgü-Aziz Nesin  
E) S. Kudret Aksal-Recep Bilginer

14. ----, ilk eserlerini mütareke yıllarında vermiş önemli bir romancımızdır. Eserlerinde yoğun bir sosyal eleştiri bulunan yazar, güçlü bir gözlemci ve anlatıcıdır. Eserlerindeki gençler iki ayrı dünya arasında kalmış, bir çıkış arayan, sıkıntılı, hasta veya saplantılı kişilerdir.

**Bu parçada boş bırakılan yere aşağıdakilerden hangisi getirilmelidir?**

- A) Abdülhak Şinasi Hisar  
B) Reşat Nuri Güntekin  
C) Sabahattin Ali  
D) Peyami Safa  
E) Refik Halit Karay

15. Bodrum'da doğan asıl kahraman Mahmut'un neredeyse bütün ailesi denizcidir. Bundan dolayı Mahmut denizi ve denizcileri tanır, kendisi de denizci olmak ister. Annesi ve babası onun denizci olmasını istemezler, denizin her zaman içinde tehlike ve ölüm barındırdığına inanarak oğullarını denizden uzak tutmaya çalışırlar. Karada yaşamayı, denize göre daha güvenli bulan aile, deniz tutkusunu fark ettikleri küçük çocuklarını denizden uzak tutma amacıyla önce onun deniz kıyısında oynamasını yasaklar, Davut amcasının onun için yaptığı oyuncak tekneyi ortadan kaldırır ve meşgul olması için ona bir koyun alırlar. Fakat Mahmut, her şartta ve her durumda denizle ilgilenir, denizi ve denizciliği kendisini oyalamak için alınan hiçbir şeye değişmez.

**Bu parçada tanıtılan roman aşağıdakilerden hangisidir?**

- A) *Denizin Çağırışı*  
B) *Mahur Beste*  
C) *Aganta Burina Burinata*  
D) *Teneke*  
E) *Baba Evi*

16. Okumuş insanları huzuruna alıp onlarla alay etmeye, maaş verdiği memurlardan mutlak bir saygı görmeye bayılırdı. İlle doktor, mühendis, avukat gibi imrenmeyle karışık bir kıskançlık duyduğu kimsele-re karşı çok daha sertti. Şurada burada lafı gelince hemen taşı gediğine koyuverirdi: "... Tohtur oldular, mehendis oldular, abukat oldular da ne?" derdi, "Huzuruma vardılar mı el öfelemiyorlar mı?"

**Bu parçanın dil, anlatım ve içerik özellikleri aşağıdaki sanatçılardan hangisinin sanat anlayışıyla örtüşür?**

- A) Peyami Safa  
B) Orhan Kemal  
C) Ahmet Hamdi Tanpınar  
D) Bilge Karasu  
E) Sevinç Çokum

17. ---- adlı romanda İflahsızın Yusuf, Köse Hasan ve Pehlivan Ali'nin Çukurova'da yaşadıklarından hareketle emek-sermaye çatışması ortaya koyulmuş; bu durumdan kurtulmanın tek yolu olarak eşitlik gösterilmiştir. Romanda, büyük umutlar bağlanarak gelişen şehir sömürünün mekânı olmuş; buraya gelen yoksul işçiler, işverenlerin sömürüsüne maruz kalmışlardır.

**Bu parçada boş bırakılan yere aşağıdaki romanlardan hangisi getirilmelidir?**

- A) *Bereketli Topraklar Üzerinde*  
B) *Bir Şehrin İki Kapısı*  
C) *Sahnenin Dışındakiler*  
D) *Tehlikeli Oyunlar*  
E) *Anayurt Oteli*

18. I. Doğu-Batı, madde-ruh ve insan psikolojisini ele almıştır.  
II. Romanlarında tasavvufi mesajlara, şeyh, tekke, tarikat, cami gibi dinsel öğelere yer vermiştir.  
III. *Karatma Geceleri* romanında 1944 yılı ortalarında II. Dünya Savaşı'na katılmayan ülkelerin pa-yına düşen yoksulluk üzerinde durmuştur.  
IV. *Aylak Adam* romanında, bir kent insanının bü-yüme sürecini, daha çok psikolojik yabancılaşma, yalnızlık gibi temalar etrafında ele alır.

**Aşağıdaki sanatçılardan hangisi, yukarıda verilenlerden biriyle ilişkilendirilemez?**

- A) Samiha Ayverdi  
B) Rıfat Ilgaz  
C) Yaşar Kemal  
D) Yusuf Atılgan  
E) Peyami Safa

19. Zebercet; içe dönük, son derece şizofrenik, çevresiyle ilişkileri sınırlı olup topluma ve toplumun değerlerine yabancılaşmıştır. Ancak bir gece "gecikmeli Ankara treni"yle otele uğrayan ve kısa bir süre sonra otelden ayrılan bir kadına âşık olunca, yaşadığı bunalımlı hayattan bir an olsun kurtulma hevesiyle kendisinde birtakım değişiklikler yapmaya yönelir. Beckett'in ünlü yapıtı *Godot'yu Beklerken* romanının kurgusunu çağrıştıran bir şekilde "gecikmeli Ankara treni"yle gelen kadının tekrar otele gelmesini uman Zebercet, bu umudun bir getirisi olarak yabancılaşmış olduğu kendi benliğine ve çevresine doğru "adım atmaya" başlar.

**Bu parçada bahsedilen roman aşağıdakilerden hangisidir?**

- A) *Yalan*  
B) *Gecenin Öteki Yüzü*  
C) *Anayurt Oteli*  
D) *Bit Palas*  
E) *Sonsuzluğa Nokta*

20. ---- romanı Ferit Edgü'nün 1967'de yedek subay öğretmen olarak askerliğini Hakkâri'de yaptığı sırada yazdığı bir eserdir. Zaten romanın kahramanı da öğretmendir. Fakat yazar bunu bir sürgün olarak algılamış ve memleketin bu çetin toprağında bir kış geçirmiştir.

**Yukarıdaki boşluğa aşağıdaki romanlardan hangisi getirilmelidir?**

- A) *Kimse*
- B) *Bir Gemide*
- C) *Bozgun*
- D) *O*
- E) *Eylülün Gölgesinde Bir Yazdı*

21. Namık Kemal edebiyatımıza kazandırdığı roman ve tiyatrolarıyla tanınır. Bunlardan Vatan yahut Silistre'de

I

Osmanlı-Rus Savaşı'nı, Akif Bey'de bir aile dramını,

II

Celalettin Harzemşahi'ta İslam âlemini tehdit eden Moğol

III

istilasına karşı girişilen mücadeleyi konu alır. Bir başka eseri olan Zavallı Çocuk'ta aile zoruyla evlendirilen genç

IV

kızın dramını, İntibah'ta ise yanlış Batılılaşmayı ele alır.

V

**Bu parçada numaralanmış yerlerin hangisinde bilgi yanlışı vardır?**

- A) I
- B) II
- C) III
- D) IV
- E) V

22. I. ----, köy edebiyatı akımının ilk ürünlerinden biri olan *Bizim Köy* adlı yapıtın yazarıdır ve 1967 UNESCO Dünya Kültürüne Hizmet Ödülü'nü kazanmıştır.

II. ----, küçük insanların ezilmişliklerini *Denizin Çağırışı* adlı romanında anlatır ve bu eser, edebiyatımızda psikolojik yabancılaşmanın ilk örneği kabul edilmektedir.

III. ----, Kuzeydoğu Anadolu'nun köy yaşamını mizahî bir üslupla anlattığı *Kanlı Derenin Kurtları* adlı romanı ve *Köyden İndim Şehire* adlı öyküsüyle ünlüdür.

**Numaralanmış cümlelerde boş bırakılan yerlere sırasıyla aşağıdakilerden hangileri getirilmelidir?**

- A) Talip Apaydın – Tahsin Yücel – Kemal Tahir
- B) Samim Kocagöz – Tarık Buğra – Yaşar Kemal
- C) Mahmut Makal – Kemal Bilbaşar – Dursun Akçam
- D) Fakir Baykurt – Sabahattin Ali – Orhan Kemal
- E) Abbas Sayar – Kemal Tahir – Sadri Ertem

23. Her mevsimiyle insanı ayrı ayrı saran  
Bunca güzelliği nasıl koyup gideceğiz  
Yaman çalacak o çalmayası saat yaman  
Geçmiş ola bir kez yumuldu mu gözlerimiz

**Yukarıdaki dördlüğün biçim ve içerik özellikleri göz önüne alındığında aşağıdaki sanatçıların hangisi tarafından yazıldığı söylenebilir?**

- A) Cahit Sıtkı Tarancı
- B) Ahmed Arif
- C) Orhan Veli Kanık
- D) Arif Nihat Asya
- E) Edip Cansever

24. Bitir bir işi gayri sonra tut yüz

Ki bir koltukta sığmaz iki karpuz

Sonun sanan işinin önün anlar

Önün anlamayan sonunun tanlar

Döner şerre sakın uzatma hayrı

Uzat şerre ki hayra döne seyri

**İçerik özelliklerinden hareketle bu beyitlerin aşağıdaki metin türlerinin hangisinden alındığı söylenebilir?**

- A) Surnâme
- B) Pendnâme
- C) Kıyafetnâme
- D) Seyahatnâme
- E) Gazavatnâme

25. I. Siyasi parti  
II. Ayan Meclisi  
III. Mebusan Meclisi  
IV. Padişah otoritesi  
V. Kanuni Esasi

**I. Meşrutiyet döneminde yukarıdakilerden hangisinin varlığından söz edilemez?**

- A) I      B) II      C) III      D) IV      E) V

26. I. Dünya Savaşı'nda söz konusu olan,

I. İtilaf gemilerinin Çanakkale Boğazı'nda durdurulması

II. Goben ve Breslav gemilerinin Rus limanlarını bombalaması

III. Muş ve Bitlis'in Rus işgalinden kurtarılması

**gelişmelerinden hangilerinde Mustafa Kemal'in doğrudan etkisinin olduğu savunulur?**

- A) Yalnız I      B) Yalnız II      C) Yalnız III  
D) I ve III      E) I, II ve III

27. "Millî kuvvetleri etkili, millî iradeyi egemen kılmak esastır."

**Aşağıdakilerden hangisinin Erzurum Kongresi'nde alınan bu karar doğrultusunda olduğu savunulamaz?**

- A) Halifeliğin kaldırılması  
B) Düzenli ordunun kurulması  
C) Büyük Millet Meclisi'nin açılması  
D) Kadınlara siyasi hakların verilmesi  
E) Boğazların yönetiminin uluslararası bir komisyona bırakılması

28. 24 Nisan 1920 günü Mustafa Kemal'in meclisin yetkileri ve hükümetin kurulmasına yönelik önermesine göre;

I. Hükümet kurmak zorunludur.

II. Geçici olarak bir hükümet başkanı veya padişah vekili tanımak doğru değildir.

III. Mecliste toplanmış olan millî iradeyi vatanın kaderine tayin kılmak temel ilkedir. TBMM'nin üzerinde bir güç yoktur.

**verilenlerden hangileri egemenliğin doğrudan millete verileceğinin kanıtıdır?**

- A) Yalnız I      B) Yalnız II      C) Yalnız III  
D) I ve III      E) I, II ve III

29. I. Türkiye - Irak sınırı  
II. Yabancı okullar  
III. Kapitülasyonlar

**Yukarıdakilerden hangileri Lozan Konferansı'ndan sonraki dönemde Türk hükümetleri için bir sorun olmuştur?**

- A) Yalnız I      B) Yalnız II      C) Yalnız III  
D) I ve II      E) I, II ve III

30. Mustafa Kemal "Türkiye Cumhuriyeti Devleti Türk vatanında asırlardan beri ferdi ve özel teşebbüslerle yapılmamış olan şeyleri bir an evvel yapmak istedi ve kısa zamanda yapmaya muvaffak oldu" demiştir

**Mustafa Kemal'in bu ifadesiyle aşağıdaki ilkelere hangisinin gerekçesi tanımlanmıştır?**

- A) Cumhuriyetçilik      B) Devletçilik  
C) İnkılapçılık      D) Laiklik  
E) Milliyetçilik

31. Mustafa Kemal Kurtuluş Savaşı'nın hemen ardından Cumhuriyet'in ilanı ile ilgili çalışmalara başlamıştır.

**Mustafa Kemal'in bu uygulama ile aşağıdakilerden hangisini amaçladığı savunulamaz?**

- A) Hükümet bunalımlarının önüne geçmeyi  
B) Rejim tartışmalarına son vermeyi  
C) Teşkilatı Esasiye'yi ilan etmeyi  
D) Devlet başkanlığı sorununu çözmeyi  
E) Milli Egemenlik ilkesine işlerlik kazandırmayı

32. "Kurtuluş Savaşı sonrasında tüm kaynakları tükenmiş, sanayisi olmayan, tarım alanında çok geri, mevcut işletmelerin çoğu yabancıların elinde olan ve bir çok temel ihtiyaç maddesinde dışarıya bağımlı olan Türkiye, 1938 yılına gelindiğinde pek çok alanda yeni fabrikaların açıldığı, ulaştırma alanında ciddi atılımların yapıldığı, tarımda modern tekniklerin kullanılmaya başlandığı, sanayileşme yolunda ilerleyen modern bir duruma gelmişti."

**Türkiye'nin 1922'den 1938 yılına kadar olan dönemde ekonomik alanda yaşadığı bu değişim sürecine aşağıdaki gelişmelerden hangisinin katkı sağladığı söylenemez?**

- A) 1926 Ankara Antlaşması'nın imzalanması  
B) MTA'nın açılması  
C) Ziraat okullarının açılması  
D) Türkiye Tayyare Cemiyeti'nin kurulması  
E) Sümerbank'ın kurulması

33. 3 Mart 1924'te Tevhid-i Tedrisat Kanunu'nun kabul edilmesinin temel amacı, aşağıdakilerden hangisinde doğru olarak verilmiştir?

- A) Dış dünyayla iletişimi güçlü kılma  
B) Demokratik yönetimi güçlendirme  
C) Çağdaş eğitim sistemini yerleştirme  
D) Okur-yazar sayısını artırma  
E) Gelenekleri koruma



34. 27 Ağustos 1928 tarihinde ABD, Fransa, İngiltere, Almanya, İtalya, Japonya, Polonya, Çekoslovakya ve Belçika arasında Paris'te uluslararası barışı korumaya yönelik bir antlaşma imzalanmıştır.

**Türkiye'nin de aynı yıl dâhil olduğu bu antlaşma aşağıdakilerden hangisidir?**

- A) Brest – Litovsk  
B) Briand – Kellogg  
C) Locarno  
D) Sykes – Picot  
E) Saint Germain



35. Türkiye'de turizm etkinlikleri son yıllarda çeşitlenmiş, bu da turizm gelirlerinin ekonomideki payını giderek artırmıştır. Böylece Türkiye küresel ölçekte çok önemli bir destinasyon alanı haline gelmiştir.

**Buna göre, Türkiye'de yapılan aşağıdaki turizm etkinliklerinden hangisinin, ülke ekonomisine yıl boyunca katkı sağlaması beklenmez?**

- A) Sağlık turizmi  
B) Deniz turizmi  
C) Kongre turizmi  
D) Termal turizm  
E) Dini turizm

36.

	İhraç Ürünlerimiz	İthal Ürünlerimiz
I	Bor	Petrol
II	Doğal gaz	Krom
III	Halı	Otomobil
IV	Deri	Bilgisayar

**Ülkemizin ihraç ve ithal ürünlerinin yer aldığı tabloda hangi numaralı kutular yanlış verilmiştir?**

- A) Yalnız I  
B) Yalnız II  
C) I ve III  
D) II ve IV  
E) III ve IV

37. Karadeniz Ereğli Belediyesi yönetimi, kızartmalarda kullanılan yağları, "Atık Yağ Toplama Kampanyası" kapsamında toplamaya başladı. Kampanya boyunca 5 litre atık yağ getiren herkese 1 litre bitkisel yağ hediye edilecek. (Basın)

**Bu kampanya ile Karadeniz Ereğli Belediyesi aşağıdakilerden hangisini amaçlamış olamaz?**

- A) Atık yağların su ekosisteminde oluşturduğu tahribatı önlemek  
B) İçme sularının kirlenmesini engellemek  
C) Toplanan atık yağları biyodizel elde etmek amacıyla değerlendirmek  
D) Toplumda yaşanabilir çevre bilincini geliştirmek  
E) Atık yağların yörede kurulu bulunan termik santrallerde kullanımını sağlamak

38. Doğal kaynakların kullanımına ilişkin olarak, aşağıda verilen bilgilerden hangisi yanlıştır?

- A) Bir doğal kaynağın işlenebilirliği öncelikle potansiyeline bağlıdır.
- B) Doğal kaynakların kullanımını insanların ihtiyaçları şekillendirir.
- C) Doğal kaynakların işlenmesinde kullanılan yöntemler ülkeden ülkeye değişebilmektedir.
- D) Nüfus artışı doğal kaynakların kullanımını ve tüketimini artırmıştır.
- E) Gelişmiş ülkeler doğal kaynaklarını düşük verimle ve kısa süreli olarak kullanmaktadır.

40.



Haritada konumları görülen taralı alanların aşağıda verilen özelliklerinden hangisi, yer şekillerinin ekonomik faaliyetlere etkisine örnek gösterilemez?

- A) 1'de tarım alanlarının geniş, makine kullanımının kolay olması
- B) 2'de girintili çıkıntılı kıyıların turizm potansiyelini artırması
- C) 5'te kıyı ve iç kesimler arası ulaşımın zor olması
- D) 3'te bulunan peribacalarından önemli miktarda turizm geliri sağlanması
- E) 4'te güneş enerjisinden yararlanma potansiyelinin fazla olması

39. Nüfus projeksiyonları belirlenirken birçok sosyal ve ekonomik kriter gözönünde bulundurularak çeşitli tahminler yapılır. Türkiye İstatistik Kurumu bu çalışmalarını yaparak Türkiye'nin 2050 yılı nüfus projeksiyonunu hazırlamıştır.

**Buna göre Türkiye'de 2050 yılında;**

- I. ortanca yaş,
- II. nüfus artış hızı,
- III. genç nüfus oranı,
- IV. ortalama yaşam süresi

**değerlerinden hangilerinin günümüze göre daha az olması beklenir?**

- A) Yalnız I
- B) Yalnız III
- C) Yalnız IV
- D) II ve III
- E) I ve IV

1. Bu testte sırasıyla Tarih (1-11), Coğrafya (12-22), Felsefe (23-34), Din Kültürü ve Ahlak Bilgisi (35-40), Din Kültürü ve Ahlak Bilgisi dersini yasal olarak almak zorunda olmayan veya farklı müfredat ile alanlar için Felsefe (41-46) alanlarına ait toplam 46 soru vardır.
2. Cevaplarınızı, cevap kâğıdının Sosyal Bilimler - 2 Testi için ayrılan kısmına işaretleyiniz.

1. Aşağıdaki yerlerden hangisi sömürgecilik anlayışı sonucunda Osmanlı Devleti'nin elinden çıkmıştır?

- A) Romanya  
B) Arnavutluk  
C) Bulgaristan  
D) Trablusgarp  
E) Yunanistan

2. 28 Haziran 1914'te başlayan I. Dünya Savaşı'na Osmanlı Devleti yaklaşık beş ay sonra katılmıştır.

**Osmanlı Devleti'nin savaşa girmesiyle;**

- I. Savaş İtilaf Devletlerinin lehine dönmüştür.  
II. Almanya ile Osmanlı Devleti arasında kara bağlantısı sağlanmıştır.  
III. Savaş daha geniş bir alana yayılmıştır.

**gibi yorumların hangileri yapılabilir?**

- A) Yalnız I      B) Yalnız II      C) Yalnız III  
D) II ve III      E) I, II ve III

3. Amasya Genelgesi'nde "Askerî ve sivil örgütler dağıtılmayacak ve hiçbir şekilde komuta devredilmeyecektir." maddesi yer almıştır.

**Bu maddeyle açıkça aşağıdakilerden hangisine karşı çıkmıştır?**

- A) Mondros Mütarekesi  
B) Versay Antlaşması  
C) Uşi Antlaşması  
D) Paris Konferansı  
E) Atina Antlaşması

4. I. Kars Antlaşması  
II. Ankara Antlaşması  
III. Brest - Litovsk Antlaşması

**Yukarıdaki antlaşmalardan hangileri Kurtuluş Savaşı'nda Türk ordusunun kazandığı askerî başarılarından sonra yapılmamıştır?**

- A) Yalnız I      B) Yalnız II      C) Yalnız III  
D) I ve II      E) II ve III

5. "Ben Ankara'yı coğrafya kitabından çok tarihten cumhuriyet merkezi olarak öğrendim. Gerçekten Selçuklu yönetiminin parçalanması üzerine Anadolu'da kurulan küçük hâkimiyetlerin adlarını okurken çeşitli beylikler arasında bir de Ankara Cumhuriyetini görmüştüm. Tarih sayfalarının bana bir cumhuriyet merkezi olarak tanıttığı Ankara'ya ilk defa geldiğim o günde gördüm ki orada geçen yüzyıllara rağmen hâlâ o cumhuriyet yeteneği sürüyor. Türkiye'nin hemen bütün bölgelerini gezdiğim ve gördüğüm için anladım ki o zaman adları cumhuriyet olmayan diğer yerlerin bugünkü halkı da aynı yetenekten kesinlikle uzak değildir."

**Mustafa Kemal Atatürk'ün bu sözleri göz önüne alındığında Ankara'nın aşağıdaki özelliklerinden hangisinden etkilendiği söylenebilir?**

- A) Tarihi      B) Coğrafi      C) Askerî  
D) Dinî      E) Adli

6. Aşağıdakilerden hangisinin Atatürk'ün "milliyetçilik" anlayışı doğrultusunda gerçekleştirildiği söylenemez?

- A) Erkan-ı Harbiye Vekaleti'nin kaldırılması
- B) Misak-ı İktisadi'nin kabulü
- C) Türk Tarih Kurumu'nun açılması
- D) Türk Dil Kurumu'nun oluşturulması
- E) Kabotaj Kanunu'nun kabulü

7. Cumhuriyetin ilk yıllarında çok partili hayata geçilememesi;

- I. Hükûmetin denetlenmesi,
- II. Çağdaşlaşmanın tamamlanması,
- III. Hükûmetin kurulması,

durumlarından hangilerini güçleştirmiştir?

- A) Yalnız I
- B) Yalnız III
- C) I ve II
- D) II ve III
- E) I, II ve III

8. Montrö Boğazlar Sözleşmesi'nin imzalanmasında aşağıdakilerden hangisi etkili olmuştur?

- A) Rodos ve On İki Ada'nın Yunanistan'a verilmesi
- B) Almanya'nın Versay Antlaşması'nı ihlal etmesi
- C) Milletler Cemiyeti'ne üye olunması
- D) Boğazların dünya ticaretine açılmak istenmesi
- E) Balkan Antantı'nın imzalanması

9. II. Dünya Savaşı'ndan sonra sömürgelerde ortaya çıkan bağımsızlık hareketleri, uluslararası ilişkilere etki eden yeni bir gücün ortaya çıkmasına neden olmuştur.

Aşağıdakilerden hangisi Doğu ve Batı bloklarının dışında Bağılantısız olarak kendini ifade eden bu gücün önde gelen devletlerinden biridir?

- A) İspanya
- B) Norveç
- C) Romanya
- D) Macaristan
- E) Yugoslavya

10. Aşağıdakilerden hangisi Türkiye'nin cumhurbaşkanlarından biri değildir?

- A) Süleyman Demirel
- B) Bülent Ecevit
- C) Turgut Özal
- D) Abdullah Gül
- E) Ahmet Necdet Sezer

11. I. SALT-I Antlaşması

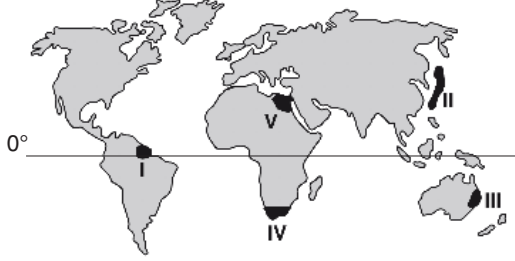
II. Helsinki Nihai Senedi

III. Camp David Antlaşması

Yukarıdakilerden hangileri Yumuşama Dönemi'nde yapılan silahsızlanma antlaşmaları arasında yer alır?

- A) Yalnız I
- B) Yalnız II
- C) Yalnız III
- D) I ve II
- E) I, II ve III

12. Ülkeler sahip oldukları fazla kaynakları ve ürettikleri malları başka ülkelere satıp, ihtiyaçları olan ürünleri de başka ülkelere almaktadırlar. Bunun sonucunda da "küresel ticaret" ortaya çıkar. Küresel ticaret hacmi gelişmiş ülkelerde daha fazladır.



Buna göre, haritada numaralandırılarak verilen alanlardan hangisinin küresel ticaret hacmi daha fazladır?

- A) I B) II C) III D) IV E) V

13. Türkiye'nin doğal koşulları dikkate alındığında ulaşım sektörü ile ilgili olarak aşağıda yapılan değerlendirmelerden hangisi yanlıştır?

- A) Ordu, Rize ve Trabzon çevresinde bazı dönemlerde heyelan olaylarının yaşanması ulaşımı azaltmaktadır.
- B) Konya – Ankara çevresinde yeryüzü şekillerinin sade olması (YHT) Yüksek Hızlı Tren Projesi'nin kısa sürede hayata geçmesinde etkili olmuştur.
- C) Dağların batı - doğu yönünde uzanması, iç kentler ile kıyı kentleri arasında yapılması planlanan kara ve demir yolu maliyetini artırmaktadır.
- D) Şanlıurfa ve Diyarbakır arasındaki yollar yeryüzü şekilleri nedeniyle çok sayıda tünel, viyadük ve köprüler ile birbirine bağlanmıştır.
- E) Türkiye'nin üç büyük kıtaya yakın olması ve çok sayıda ülkeye kara sınırının olması nedeniyle transit taşımacılık yönünden önemli avantajlara sahiptir.

14. Aşağıda verilen illerden hangisinin, herhangi bir "bölgesel kalkınma projesi" kapsamında bulunduğu söylenemez?

- A) Konya B) Kocaeli C) Zonguldak  
D) Giresun E) Şanlıurfa

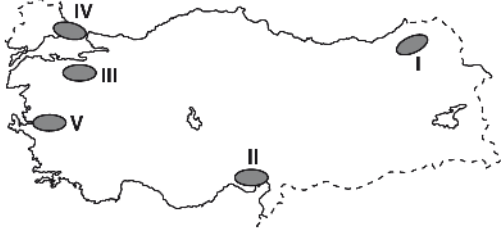
15. Aşağıda Türkiye'de kurulan sanayi tesisleri ile bu tesislerin planlanması ve kurulmasında etkili olan etmenler belirtilmiştir.

	Sanayi Tesisleri	Planlama - Kurulma Temel Etmeni
I	Türkiye'de sanayi tesisleri büyük oranda İstanbul, Bursa, İzmir gibi nüfusu fazla olan şehirlerde yoğunlaşmıştır.	Pazar alanlarına yakınlık
II	Batı Karadeniz kentleri demir rezervleri bakımından yoksun olmasına rağmen Karabük ve Ereğli'de demir - çelik tesisleri kurulmuştur.	Enerji kaynaklarına yakınlık
III	İzmit ve İzmir'de petrol rafineri tesisleri kurulmuştur.	Deniz ulaşımı - Liman Tesisleri
IV	Bazı bölgelerde programlı kullanım, bakım ve onarım konusunda uzmanlık gerektiren sanayi kolları kurulmuştur.	Kalifiye eleman - İşgücü niteliği
V	Şeker fabrikaları, şekerpancarı ekilen alanlara yakın yerlerde kurulmuştur.	Sermaye hacmi

Buna göre, numaralanmış sanayi tesisleri ile bu tesislerin planı ve kurulması sürecinde etkili olan temel etmen eşleştirmelerinden hangisi doğru değildir?

- A) I B) II C) III D) IV E) V

16.



Bir bölgedeki atık türlerine ve miktarlarına bakıldığında o yöre halkının geçim kaynağını, yaşantısını, alışkanlıklarını vb birçok özelliği hakkında bilgi edinmek mümkün olmaktadır. Kentsel bölgelerden çıkan atıklarda yoğun olarak ambalaj atıkları görünürken köy ve beldelerde daha çok organik atık görülmektedir. Yine miktar olarak baktığımızda köy ve beldelerde kente nazaran daha az miktarda atık çıkmaktadır.

**Buna göre haritada koyu renkle gösterilen alanlardan hangisinde hem üretilen atık daha çok organikdir hem de atık miktarı daha azdır?**

- A) I B) II C) III D) IV E) V

17. Nüfus yoğunluğu, daha çok aritmetik nüfus yoğunluğu ile ifade edilmektedir. Aritmetik nüfus yoğunluğu, belirli bir alanda yaşayan insan sayısının o alanın yüz ölçümüne bölünmesiyle elde edilmektedir.



**Buna göre yukarıdaki haritada numaralandırılmış alanların nüfus ve ekonomik özellikleri dikkate alındığında, hangisinde aritmetik nüfus yoğunluğunun daha fazla olduğu söylenebilir?**

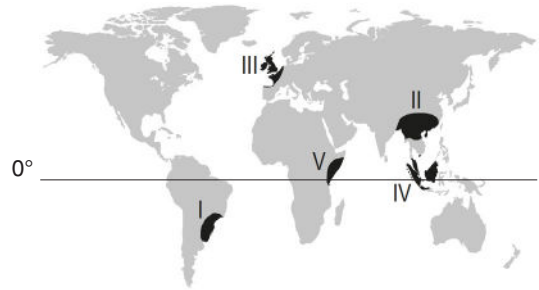
- A) I B) II C) III D) IV E) V

18. Dünya'da sınırlı kaynaklar denince akla ilk gelen su kaynaklarıdır. Dünya'daki tatlı su miktarı sınırlıdır. Nüfus artışına bağlı olarak artan su talebiyle birlikte su kaynakları miktar, kalite ve kullanım açısından ciddi sorunlarla karşı karşıyadır. Ülkeler su kullanımı ile ilgili bir çok önlem geliştirmekte ve belli bölgeleri korumaya almaktadırlar.

**Buna göre, sulak alanların kurutulmasının engellenmesi ve korunması için imzalanan uluslararası antlaşma aşağıdakilerden hangisidir?**

- A) Kyoto Protokolü  
B) Ramsar Sözleşmesi  
C) Bonn Antlaşması  
D) CITES Sözleşmesi  
E) Çölleşmeyle Mücadele Antlaşması

19. Tarihin her döneminde askerî, siyasi, ekonomik ve sosyal alanlarda önemli bir kaynak olan nüfus, günümüzde miktar ve niteliksel özellikler bakımından ön plana çıkmaktadır. Bu nedenle birçok ülke, sahip olduğu nüfus üzerinden kendi toplum şartlarına ve hedeflerine uygun nüfus politikaları geliştirmektedir.



**Yukarıdaki haritada numaralanmış alanlardan hangisinde bulunan devletler nüfusun sayısal olarak artmasına yönelik politikalar yürütmektedir?**

- A) I B) II C) III D) IV E) V

20. Türkiye, yakın bir jeolojik zamanda oluşmuş genç bir araziye sahiptir. Bu durum jeotermal enerji potansiyelini artırmıştır.



Buna göre haritadaki numaralandırılmış alanların hangilerinde jeotermal enerji potansiyeli daha fazladır?

- A) I ve II                      B) I ve III                      C) II ve III  
D) II ve IV                      E) III ve IV

21. Aşağıdakilerden hangisi, doğal miras alanlarının koruması için yapılması gerekenlerden biri değildir?

- A) Su kaynakları aşırı derecede kullanılmamalıdır.  
B) Orman alanları genişletilmelidir.  
C) Kentlerin yatay ve dikey büyümesine izin verilmelidir.  
D) Organik ürünler kullanılmalıdır.  
E) Çöpler mutlaka geri dönüşüm için ayrılmalıdır.

22. 19. yüzyılda Süveyş Kanalı'nın açılmasıyla Akdeniz ile Kızıldeniz birbirine bağlanmış böylelikle Akdeniz, Kızıldeniz ve Hint Okyanusu arasında bitki ve hayvan türü geçişleri olmuştur.

Yukarıda anlatılan durum, canlıların yeryüzüne dağılışı üzerinde, aşağıdakilerden hangisinin etkisini göstermektedir?

- A) Yer şekillerinin  
B) İnsan faaliyetlerinin  
C) Doğal afetlerin  
D) Küresel ısınmanın  
E) Yağış miktarının

23. Tanrı, kavramsal bir zorunlulukla en yetkin varlığı belirtir. En yetkin varlık, var olan bir varlıktır. Aksi halde mantıksal olarak çelişik bir durum oluşur. Tanrı'nın var olması, bir yetkinlik niteliğidir. Var olmaktan yoksun bir varlık, yetkin bir varlık olamaz. Bu nedenle, Tanrı'nın var olması, Tanrı kavramının ayrılmaz bir parçasıdır.

Bu parça, Tanrı'nın varlığına ilişkin aşağıdaki kanıtlardan hangisine ilişkindir?

- A) Ontolojik kanıt                      B) Kozmolojik kanıt  
C) Teleolojik kanıt                      D) Ahlak kanıtı  
E) Dini tecrübe kanıtı

24. T. Hobbes'a göre insanın toplumdaki doğal durumu, herkesin herkesle savaşması şeklindedir. Sürekli savaşın olduğu bu ortamı "İnsan, insanın kurdudur." sözüyle açıklar. Ona göre, can güvenliğinin olmadığı bu savaş hâli, ortak bir güç olan devlet altında birleşilene kadar sürer. Devletin ortaya çıkış nedeni, bireylerin kişisel çıkarlarını korumaları için kendi haklarını ortak bir iradeye devredip güvende olma isteğidir.

**Bu parçaya göre aşağıdakilerden hangisine ulaşılabılır?**

- A) Devlet, sonradan oluşturulmuş bir kurumdur.
- B) Devlet, insan doğasının devamıdır.
- C) Devlet, doğal bir kurumdur.
- D) İktidar, geleneksel temellere dayanır.
- E) Devlet, sınıflı bir yapıdadır.

25. Platon'un gerçek varlıklar olarak nitelendirdiği ideaların en üstünde "iyi ideası" bulunur. Platon ahlak anlayışını bu doğrultuda oluşturur. Ona göre ahlakın kaynağı mutluluktur ve mutluluğa iyi ideasına ulaşmaya çalışmakla varılır. İyi ideasına yönelmek için iyi ideasının bilgisine ulaşmak; bilgisine ulaşmak içinse erdemli, adil ve doğru olmak gereklidir.

**Platon'un bu parçada savunduğu görüş aşağıdakilerden hangisidir?**

- A) İnsanın iyi ideasına ulaşması için erdemli olması gerekir.
- B) İnsanın her davranışının belirli bir amacı olmalıdır.
- C) İnsan, doğuştan getirdiği iyi ideasının bilgisini hatırladığında mutlu olur.
- D) İnsan gerçek varlıklara ulaştığında mutlu olur.
- E) İnsanın tüm davranışları fayda amacına yöneliktir.

26. Bir gencin otobüste yaşlı birine yer vermesi, hoşlanmadığı halde arkadaşlarıyla maça gitmesi, evde bağırdığı gibi okulda bağırması gibi davranışlar, bireyin grupla olan etkileşimini gösteren örneklerdir.

**Aşağıdaki psikoloji dallarından hangisi bu parçada belirtilen konular üzerine araştırma yapmaktadır?**

- A) Sosyal psikoloji
- B) Endüstri psikolojisi
- C) Eğitim psikolojisi
- D) Klinik psikoloji
- E) Danışmanlık psikolojisi

27. Derste öğretmeninden, suyun kaldırma kuvveti prensibiyle ilgili bilgiyi dinleyen bir öğrenci; yazın dedesiyle birlikte yaptıkları oyuncak yelkenlinin suda yüzmesiyle ilgili tecrübelerini hatırlamış ve derse olan ilgisi daha da artmıştır. Bu ilişkilendirme sayesinde öğrenme düzeyi yüksek olmuştur.

**Bu parça, aşağıdaki yargılardan hangisine örnek niteliğindedir?**

- A) Birey, bir konuyu başkasına anlatarak daha kolay pekiştirir.
- B) Bireyde çağrışım oluşturan malzeme, daha kolay öğrenilir.
- C) İnsan zihni, diğerlerinden farklı olan malzemeyi işleme eğilimindedir.
- D) Art arda gelen öğrenmelerden biri, diğeri üzerinde bozucu etki yapabilir.
- E) Bir malzemenin belirli kategoriler altında sınıflandırılması, öğrenilmesini kolaylaştırır.



28. İnsan, çevresinden pek çok uyarıcıya maruz kalır fakat bunların hepsine birden odaklanması mümkün değildir. Birey daha çok, ihtiyaçlarını doyuran ya da ilgisini çeken bir uyarıcıya yoğunlaşır. Kitap okumayı seven bir öğrencinin pek çok dükkanın arasında öncelikle kitapçıyı fark etmesi ya da gireceği sınavın önemli olduğunu düşünen bir öğrencinin, derste öğretmenini can kulağı ile dinlemesi bu duruma örnektir.

**Bu parça, aşağıdaki kavramlardan hangisiyle ilişkilidir?**

- A) Öğrenmenin aktarılması
- B) Geri bildirim
- C) Anlamsal çağrışım
- D) Olgunlaşma
- E) Dikkat

29. Geleneksel geniş aile, ikiden fazla kuşağın bir arada yaşadığı, aynı gelirin aynı sofranın paylaşıldığı, güçlü akrabalık ilişkilerinin olduğu ailedir. Geleneksel toplumların tarımsal üretim tarzı, inanışları ve özgün tarihsel koşulları aile yapısı üzerinde etkili olmuştur. Toplumdaki çok yönlü ilişkiler ağı, aileyi, toplumsal değerleri koruduğu gibi bencil davranışları da engellemiştir. Ailenin en yaşlı üyesi, ailenin reisidir. Aile, üretici bir birimdir.

**Bu parçaya dayanarak geleneksel geniş aile için aşağıdakilerden hangisine ulaşılabilir?**

- A) Boşanma oranının yüksek olduğu toplumlarda görülür.
- B) Bireysel özgürlükleri ve yetenekleri geliştirici bir yapılaşması vardır.
- C) Sanayi toplumlarında yaygın olarak görülür.
- D) Kazanılmış statülerin yaygın olduğu toplumlardır.
- E) Ekonomik ve kültürel değerlerle şekillenen, üye sayısı kalabalık birimlerdir.

30. Bir ülkenin yer altı ve yer üstü zenginlikleri, refah ya da yoksulluk içinde yaşanmasında önemli bir etkiye sahiptir. Petrol yataklarına sahip olan ülkelerin ekonomik zenginliği bunun en güzel örneğidir. Kuzey Kutbu'nda buzdan evlerde yaşayan Eskimolar, tarım yapmaları imkansız olduğu için avcılıkla geçinmektedirler ya da Afrika ülkelerinin toplumsal gelişme süreçleri aşırı sıcak iklim nedeniyle, daha yavaştır.

**Bu parça, aşağıdakilerden hangisinin toplumsal yapı üzerindeki etkisini açıklayıcıdır?**

- A) Demografik yapı
- B) Toplumsal normlar
- C) Kültürel yapı
- D) Fiziki çevre
- E) Küreselleşme

31. Bugünün kültürü, geçmiş nesillerin çabalarının, deneyimlerinin ürünüdür ve halen yaşayan insanların etkileriyle değişip zenginleşmektedir. Bu haliyle kültür, öğrenilen tavır ve hareketler olup; toplum içindeki her türlü bilgiyi, alışkanlığı, değer ölçütlerini, düşünme kalıplarını ve davranışları kapsayan ortak bir yaşam biçimidir.

**Bu parçaya dayanarak aşağıdaki yargılardan hangisine ulaşamaz?**

- A) Kültür kümülatiftir ve birikimleri yansıtır, bir nesilden diğerine aktarılır.
- B) Toplumun bir parçası olarak insanlar kültürü paylaşır.
- C) Kültürde her zaman manevi öğeler maddi öğeleri belirleyicidir.
- D) Kültürün kalıtsal, biyolojik temelleri yoktur, toplum içinde kazanılır.
- E) Kültür, bireyleri birbirine yaklaştırır ve dinamiktir.

32. Bazı memeliler omurgalıdır.

Bazı omurgalılar memelidir.

**Bu önermelerin terimleri arasında ne tür ilişki vardır?**

- A) Eşitlik  
B) Tam girişimlik  
C) Eksik girişimlik  
D) Ayrıklık  
E) Çelişiklik

33. Basit önerme, tek yargı bildiren önermelerdir. Birden fazla yargı içeren önermeler ise bileşiktir.

**Buna göre aşağıdakilerden hangisi basit önerme örneğidir?**

- A) İnsan huzur istiyorsa ruh sükûnetine ermelidir.  
B) Kant 1724'te doğmuştur ve 1804'te ölmüştür.  
C) Türkiye Cumhuriyeti'nin kurucusu, M.Kemal Atatürk'tür.  
D) Bazı insanlar zeki değildir ama çalışkandır.  
E) Hem Konya hem de Samsun büyükşehirdir.

34. Bütün başarılılar düzenli bir hayat sürerler.

Bazı öğrenciler başarılıdır.

O halde bazı öğrenciler düzenli bir hayat sürerler.

**Bu kıyasın küçük terimi aşağıdakilerden hangisidir?**

- A) Başarılı olanlar  
B) Öğrenciler  
C) Bütün  
D) Düzenli bir hayat  
E) Sürerler

35. Ehli sünnet ekolünün bu bilgini, Türk kökenli bir aileye mensuptur. Ebu Hanife'nin görüşlerinin yaygın olduğu bir ilim merkezi olan Semerkant'ta yetişmiştir. Genç yaşta, öğrenim gördüğü medresenin başına geçmiş; kalam, mezhepler tarihi, tefsir ve fıkıh alanlarında birçok eser vermiştir. Kur'an-ı Kerim'i de, "Te'vilatu'l-Kur'an" yani "Kur'an'ın Yorumu" adıyla açıklamıştır. Bundan dolayı kalam bilimi yanında tefsir biliminde de önemli otoriterler arasında sayılmıştır. Ayrıca O'nun "Kitabu't-Tevhid" isimli eseri, günümüze kadar ulaşmıştır. Büyük siyasi çalkantıların yaşandığı bir coğrafyada yetişmiş ve kendisinden önceki tüm itikadi inanç ve görüşleri araştırmış, onlara yorumlar getirerek eleştirilerini açık açık belirterek Ehl-i Sünnet'i savunmuştur. Bir Türk olduğu için bilhassa Hanefi mezhebine mensup Müslüman Türkler arasında ünlü olmuştur.

**Bu parçada anlatılan itikadi mezhebin yorumcusu, aşağıdakilerden hangisidir?**

- A) İmam Şafi'i  
B) Ebu'l-Hasan el-Eş'ari  
C) İmam Cafer-i Sadık  
D) İmam Maturidi  
E) Ahmet b.Hanbel

36. Mevlana'nın düşüncesinde en önemli hedef, arınmış bir şekilde Allah'a (c.c.) kavuşmaktır. Bu düşünceye göre, Allah'a (c.c.) sorunsuz bir şekilde kavuşmak için, sevgi ve hoşgörü kavramlarını hayatın vazgeçilmez değerleri yapmak , Allah'ın (c.c.) yarattığı varlığa merhamet göstermek gerekir. Muhtaçları korumak da bu merhametten kaynaklı iyi bir davranıştır. Ona göre toplumlarda meydana gelen tüm kargaşaların kaynağı tahammülsüzlük, sevgi ve imkânların paylaşılmamasıdır. O, Anadolu Selçuklu Beyliklerinde yaşanan ayrılıkların nedenlerini de bu kavramların toplumda eksikliğine bağlamaktaydı. Devlete kadar yansıyan bu kargaşaların getirdiği sorunların aşılması için barış ve kardeşliğin temin edilmesine ve insanlar arasında imkânların adil bir biçimde bölüşülmesine inanıyordu. İşte bu inanç ve kararlılık, Hacı Bektaş Veli, Yunus Emre ve Hoca Ahmet Yesevi'de de aynıydı. Zaten İslam Düşüncesi'ndeki "tevhit inancı", BİR olan ALLAH'ın (c.c.) birliğinde birleşerek asla ayrılmamak ve Allah'ta (c.c.) BİR olmak (Vahdet-i Vücûd ) anlamına geliyordu. Ona göre Allah (c.c.) cömerttir, Allah'ın (c.c.) cömertliğinin insanda tecelli etmesi de Vahdet'in bir gereğidir.

**Bu parça, tasavvufun aşağıdaki özelliklerinden hangisine ilişkin bir açıklamadır?**

- A) Allah'ın (c.c.) her zaman akılda tutulup anılması demek olan, zikre
- B) Toplumsal sorunlardan uzak kalıp kenara çekilip kendi benliğinde çözüm arayışı olan, inzivaya
- C) Toplumun sorunlarına, paylaşarak cömertçe katkı sağlamayı ifade eden, cûd ve sehavete
- D) Geçici dünyevi zevklerden uzaklaşmayı ifade eden, terke
- E) Allah'a (c.c.) ibadet etmeye düşkünlükten kaynaklanan, şatahata

37. Hindistan'da 16.yy.'da ortaya çıkmış, İslam ve Hinduizm karışımı bir dindir. Millî bir karaktere sahiptir. Kurucusu, Guru Nanak'tır. Günümüzde Hindistan'da önemli bir yer tutan bu dinin, dünyanın çeşitli yerlerinde üyeleri bulunmaktadır. İslamiyet'in Hindistan'da yayılmasıyla beraber bazı Hindular İslamiyet'i seçerken bazıları da Hinduizm'i İslam'la uzlaştırmaya çalışmışlardır. Bunlardan biri de İslami fikirlerin etkisinde kalan Nanak'tır.O, bir din kurma iddiasında bulunmamıştır. Hinduizmin örf, âdet ve kültürünü tasfiye etmek, politeizmi, putçuluğu ve kast sistemini ortadan kaldırıp İslam ile Hinduizm arasında orta bir yol tutmak istemiştir.

**Bu parçada anlatılan din aşağıdakilerden hangisidir?**

- A) Budizm
- B) Taoizm
- C) Sihizm
- D) Şintoizm
- E) Şamanizm

eba  
AKADEMİK  
DESTEK



38. Mu'tezile mezhebinin doğuş etkenlerinden birisi de, İslam dininin fetih politikasıyla ilgilidir. Müslümanlar fetihleriyle çok kısa sürede Arap Yarımadası'nın dışına taşarak birçok ülkeyi kendi topraklarına kattılar. Değişik kültür ve dinlere mensup olan bu ülkelerin İslam ülkesine katılmasıyla, birtakım yeni problemler de ortaya çıktı. Bu ülke halklarından İslam'ı kabul edenler yanında etmeyenler de vardı. Kabul etmeyenler ait oldukları dinlerinin savunmasını yaparken, kabul edenler de, eski kültürlerinin etkisinden tamamen kurtulamıyorlardı. Köklü bir geçmişe sahip olan Yahudilik, Hıristiyanlık ve Zerdüştlük gibi dinler, zaman içerisinde kurumsallaşmış ve inançlarını savunma diyalektiği geliştirmişlerdi. İslam dini için henüz böyle bir savunma diyalektiği yoktu. Müslümanlar zamanla yabancı fikirlerle baş edebilmek için diyalektik (cedel) yöntemine ihtiyaç duydular. İşte bunu hisseden ve bu doğrultuda yöntem geliştiren ilk alimler, Mu'tezile bilginleri olmuştur. Bu bilginler, yabancı kültürlerden de yararlanarak İslam düşüncesine Kelâm metodunu getirmiştir.

**Bu parçaya dayanarak, aşağıdakilerden hangisine ulaşamaz?**

- A) Ehl-i Sünnet, akılla dini metinler arasında orta yolu izlemiştir.
- B) Fetihler nedeniyle yeni İslami bilim dalları ortaya çıkmıştır.
- C) Mu'tezile'nin bilginleri akıllı ön planda tutmuşlardır.
- D) Farklı inançların bir arada yaşaması, yeni fikir ve metotların doğmasına yol açmaktadır.
- E) İslam bilginleri, çevresindeki kültürleri yok saymamış, onlardan yararlanmayı bilmişlerdir.

39. İslam dini, ekonomi alanında hakkı olmayanı elde etmek için rüşvet vermeyi veya faizle para kazanmayı haram kılmıştır. Bunun yerine ticaretle helal olarak kazanılan mallardan zekat ve sadaka verilerek, toplumdaki adaletsizliğin giderilmesini istemiştir. Kur'an-ı Kerim'in: "Aranızda birbirinizin mallarını haksız yere yemeyin. İnsanların mallarından bir kısmını günaha girerek bile bile yemek için onları hâkimlere (rüşvet olarak) vermeyin." (**Bakara suresi, 188. ayet.**) ve "Ey iman edenler, mallarınızı aranınızda haksız bahanelerle yemeyin. Ancak kendiliğinizden rıza ile yemeniz ve yaptığınız alışverişlerle kazandıklarınız bunun dışındadır. Kendi kendinizi de öldürmeyin! Allah size karşı gerçekten merhametlidir." (**Nisâ suresi, 29. ayet.**) ayetleri konuya ışık tutmaktadır. Yine borçlanmaların yazıyla kaydedilmesi de Kur'an'ın tavsiyelerindendir. Ayrıca Hz. Peygamber (s.a.v.) şu hadis-i şerifiyle Müslümanları haksız rekabetten kaçındırmıştır: "Müşteri kızıştırmayın! Biriniz diğerinin pazarlığı üzerine pazarlık etmesin!" (Müslim, Birr ve Sıla, 32.)

**Bu parça, İslam diniyle ilgili aşağıdakilerden hangisini açıklayıcı değildir?**

- A) Haksız rekabetin kardeşliği zedeleyebileceğini
- B) Kişinin izni olmadan parasını veya malını kullanmanın dini sakıncasını
- C) Faiz amaçlı para alım satımının haram olduğunu
- D) Rekabete dayalı kaliteli mal üretiminin yapılmayacağını
- E) Adaleti zora sokacak davranışlardan kaçınılması gerektiğini

40. İlahi, gazel, mevlit, naat, nefes gibi eserler, Tasavvuf Edebiyatı'nın önemli birimleridir. Ahmet Yesevi'nin yazdığı "Divan-ı Hikmet" adlı eseri, şiirle İslamiyet'i anlatma bakımından bu sahanın ilk örneklerini oluşturmuştur. Yine bu sahada Hacı Bayram Veli, Mevlânâ Celaleddin-i Rumi, Hacı Bektaş-ı Veli, Yunus Emre gibi mutasavvıflar büyük anlam taşıyan eserlerini edebî üslup içinde sunmuşlardır. Süleyman Çelebi'nin Hz. Peygamber'i öven "Vesiletü'n-Necat (Kurtuluş Nedenleri)" adlı şiiri, halkımız tarafından mevlid-i şerif olarak adlandırılmakta, kutsal gecelerde ve dini törenlerde makamla okunmaktadır.

**Aşağıdakilerden hangisi, edebi ve dini eserlerin ortaya çıkmasının nedenleri arasında gösterilemez?**

- A) Orta Asya Türk kültüründe edebi ve ahlaki eğitimin şiirle yapılması
- B) Türk kültürüyle İslam dininin bütünleşerek edebiyat ve sanata yansması
- C) Türklerin İslam dinini hayatlarının önemli bir parçası olarak algılamaları
- D) Türk mutasavvıflarının Arap kültürüne karşı tavır almaları
- E) Bir inanç ve düşüncenin toplumlara şiirle aktarılmasının daha etkili ve kalıcı olması

41. Aristoteles'e göre, insanın sanat eserinden aldığı haz duygusu, eserin gerçekliğe ne kadar yaklaştığı ile ilgilidir. Sanat eseri ne kadar gerçeğe uygunsa, insanları gerçekliğin baskısından o derece uzaklaştırarak insanda bir rahatlama duygusu yaratır.

**Bu parçada savunulan görüş aşağıdakilerden hangisidir?**

- A) Sanat, yansıtmadır.
- B) Sanat, oyundur.
- C) Sanat, yaratımdır.
- D) Sanat, özgünlüktür.
- E) Sanat, kurumsaldır.

42. Bacon'a göre insanın doğru düşünebilmesinin önünde bazı engeller, yanlış fikirler, ön yargılar ve idoller vardır. Doğanın bilgisini edinmek için ona yönelmek gerekir. Ancak bu yönelimin sonucunda doğayı olduğu gibi bilmek için aklın, önceki tecrübe ve etkilerinden kurtulması gerekir. Başka bir deyişle, doğanın doğru bilgisi için ona yönelen zihin; boş kuruntulardan, ön yargılardan ve idollerden kurtulmalıdır.

**Bacon bu parçada aşağıdakilerden hangisine dikkat çekmektedir?**

- A) Bilginin insan için güç kaynağı olduğuna
- B) Doğa üzerinde etkili olmanın yoluna
- C) Aklın işleyiş biçimine ve kurallarına
- D) Doğru bilgi edinmenin önündeki engellere
- E) Doğanın bağlı olduğu yasaların neler olduğuna

43. Bireysel farklılıklar üzerinde araştırma yapan psikoloji bilimi, standardizasyonu yapılmış olan testlere dayanarak bireylerin zekâ düzeylerini saptayabilmektedir. Zekâ, çeşitli soru, şekil ve araçlardan yararlanarak dolaylı yoldan gözlemlenebilir hale getirilmektedir. Zekâ testleri uygulanırken bireyin her davranışına belli bir puan verilerek, zekâ puanları saptanmaktadır.

**Bu parçaya dayanarak aşağıdakilerden hangisine ulaşılabılır?**

- A) Zekâ, ölçülebilir niteliktedir.
- B) Zekânın tek belirleyicisi kalıttır.
- C) Bireyin zekâ düzeyini, aldığı eğitim belirler.
- D) Zekâ düzeyinin belirleyicisi sosyal çevredir.
- E) Zekâ, bilimsel olarak değerlendirilemez.

44. Kişinin toplum içindeki konumunu ifade eden statü, bireye bazı haklar ve sorumluluklar yükler. Söz konusu yükümlülükleri başarıyla yerine getiren bireyler, aynı statüdeki başka bireylerden daha fazla prestij elde eder. Örneğin, aynı hastanede görev yapan doktorlardan bazıları daha fazla saygı ve ilgi görebilir.

**Bu parçaya dayanarak sosyal prestij için aşağıdakilerden hangisi söylenebilir?**

- A) Aynı konumlardaki tüm bireylerde eşit biçimde gözlenmektedir.  
 B) Aynı anda birden çok statüye sahip olmaktır.  
 C) Mevcut toplumsal değerlerden bağımsız davranmaktır.  
 D) Sosyal alanda işgal edilen yerin gereklerini fazlasıyla yerine getirmektir.  
 E) Statülerin, bireyin yaşam biçimini belirlemesidir.

45. Aile; topluma hazırlanma sürecinin belli bir ölçüde, ilk ve etkili biçimde gerçekleştiği, içten, sıcak ve güven verici ilişkilerin kurulduğu, yine içinde bulunulan toplumsal düzene göre ekonomik etkinliklerin yer aldığı bir toplumsal kurumdur.

**Aşağıdakilerden hangisi aile kurumunun doğrudan yerine getirdiği işlevlerden biri değildir?**

- A) Neslin devamını sağlama  
 B) Üyeleri arasındaki duygusal ilişkileri düzenleme  
 C) Bireyleri sosyalleştirerek toplum yaşamına hazırlama  
 D) Resmi toplumsal denetimi sağlama  
 E) Üyelerinin temel ekonomik gereksinimlerini karşılama

46. “Yaşasın”, “Eyvah” gibi ifadeler, ne bir olayı tasvir etmekte ne de herhangi bir bilgi iletmektedir. Sadece duygusal bir tepkiyi veya tavrı ifade etme düşüncesiyle söylenmiştir.

**Bu parça, aşağıdakilerden hangisini açıklar?**

- A) Pragmatik belirsizliği yaratan koşulları  
 B) Sentaktik çok anlamlılığın neden kaynaklandığını  
 C) Dilin belirtme görevini  
 D) Olgusal tartışmanın nasıl sonlandırılabilirliğini  
 E) Sözel tartışmanın neden kaynaklandığını

1. Bu testte Matematik alanına ait toplam 40 soru vardır.  
2. Cevaplarınızı, cevap kâğıdının Matematik Testi için ayrılan kısmına işaretleyiniz.

1.  $x$  ve  $y$  birer tam sayı olmak üzere,

$$x \cdot y - y^2 - 2x + 2y$$

ifadesi bir tek sayıdır.

**Buna göre,**

- I.  $x$  tek sayıdır.  
II.  $y$  çift sayıdır.  
III.  $x \cdot y$  çarpımı çift sayıdır.

ifadelerinden hangileri doğrudur?

- A) Yalnız I      B) Yalnız II      C) Yalnız III  
D) II ve III      E) I, II ve III

2.  $\frac{1}{3^{x+1}} = \frac{1}{5^x}$

olduğuna göre,  $\left(\frac{27}{125}\right)^{x+1}$  ifadesinin değeri kaçtır?

- A)  $\frac{1}{125}$       B)  $\frac{1}{25}$       C)  $\frac{3}{4}$       D) 3      E) 9

3.  $\frac{(0,25)^{a-0,4}}{\sqrt[5]{2}} = (0,5)^{3a-1}$

eşitliğini sağlayan  $a$  değeri kaçtır?

- A)  $\frac{1}{2}$       B)  $\frac{1}{4}$       C)  $\frac{1}{5}$       D)  $\frac{2}{5}$       E)  $\frac{4}{5}$

4.  $6x + 2 > 3x - 4$   
 $2x + 1 > 4x - 7$

eşitsizlik sistemini sağlayan kaç tane  $x$  tam sayısı vardır?

- A) 2      B) 3      C) 4      D) 5      E) 6

5.  $x < y < 0 < z$  olmak üzere,

$$\frac{x-z}{|x-z|} + \frac{|y \cdot z|}{y \cdot z} + \frac{x \cdot y \cdot z}{|x \cdot y \cdot z|}$$

ifadesinin değeri kaçtır?

- A) -1      B) 0      C) 1      D) 2      E) 3

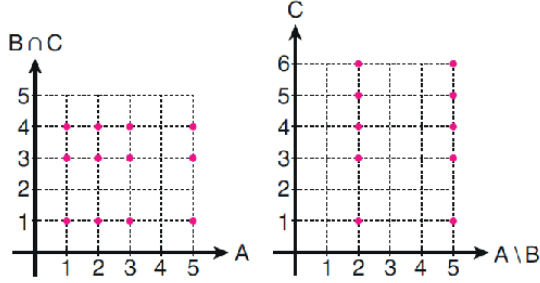
6.  $a, b, c$  birbirinden farklı asal rakamlardır.

$$a + b = c$$

olduğuna göre, aşağıdakilerden hangisi kesinlikle doğrudur?

- A)  $c^2$  üç basamaklı sayıdır.  
B)  $b^4$ , 9 ile tam bölünür.  
C) 12,  $a \cdot b$  ile tam olarak bölünür.  
D)  $a^3$ , 8 ile tam bölünür.  
E)  $a < b$  ise,  $3a^3$ , 12 ile tam bölünür.

7. Aşağıda  $A \times (B \cap C)$  ve  $(A \setminus B) \times C$  kartezyen çarpım kümelerinin grafikleri verilmiştir.



Buna göre,

$$(A \cap C) \setminus B$$

kümesi aşağıdakilerden hangisine eşittir?

- A)  $\{2\}$       B)  $\{4\}$       C)  $\{5\}$   
D)  $\{1,3\}$       E)  $\{5,6\}$

8.  $2x^2 + (x_1 + 1)x - 6x_2 = 0$

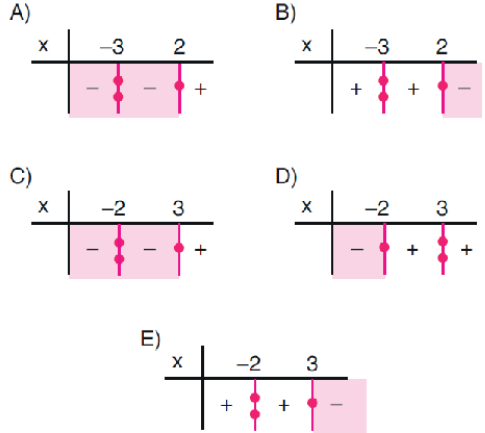
denkleminin kökleri sıfırdan farklı  $x_1$  ve  $x_2$  gerçektir sayılardır.

Buna göre, denklemin pozitif kökü kaçtır?

- A) 1      B) 2      C) 3      D) 4      E) 5

9.  $(x+2) \cdot (x^2 - x - 6) \leq 0$

eşitsizliğin çözüm kümesi aşağıdaki boyalı bölgelerden hangisidir? (İşaret tablolarında tek katlı kök bir noktayla, çift katlı kök ise iki noktayla belirtilmiştir.)



10. Denklemleri

$$d_1: ax - y + 7 = 0$$

$$d_2: bx + (a - 1)y + 4 = 0$$

olan  $d_1$  ve  $d_2$  doğruları,  $y = x^2 + 2x + 4$  parabolünün tepe noktasından geçmektedir.

Buna göre,  $a + b$  toplamı kaçtır?

- A) 13      B) 14      C) 15      D) 16      E) 17

11.  $(-a, a)$  aralığında tanımlı

$$y = f(x) \text{ fonksiyonu}$$

$$f(-x) = f(x) \text{ ise çift fonksiyon}$$

$$f(-x) = -f(x) \text{ ise tek fonksiyondur.}$$

$$f: \mathbb{R} \rightarrow \mathbb{R}, \quad f(x) = (a+b)x^2 + 6x$$

$$g: \mathbb{R} \rightarrow \mathbb{R}, \quad g(x) = x^2 + (b-4)x + 4$$

fonksiyonları veriliyor.

$f$  tek fonksiyon,  $g$  çift fonksiyon olduğuna göre,  $f(a) + g(b)$  toplamı kaçtır?

- A) -4      B) -2      C) 0      D) 2      E) 4



12. Gamze Öğretmen, bir  $P(x)$  polinomu ile bu polinomun katsayılarından oluşan  $A$  kümesini sınıf tahtasına aşağıdaki gibi yazıyor.

$$P(x) = ax^3 + bx^2 + cx + d$$

$$A = \{1, 2, 3\}$$

Ardından öğrencilerine, "Bu  $P(x)$  polinomunun katsayılarını öyle yerleştirin ki  $P(-2)$ , alabileceği en büyük değeri alsın." diyor.

Bunun üzerine öğrenciler polinoma katsayıları doğru bir şekilde yerleştiriyor.

**Buna göre,  $a + 2b - c + 3d$  ifadesinin değeri kaçtır?**

- A) 10    B) 11    C) 12    D) 13    E) 14

13.

$x$	-7	-5	-3	-1	2	4	6	8
$f(x)$	-14	-10	-6	-2	4	8	12	16
$g(x)$	39	15	-1	-9	-6	6	26	54

$y = f(x)$  fonksiyonunun grafiği orijine göre simetrik,  
 $y = g(x)$  fonksiyonunun grafiği  $y$  eksenine göre simetrik olduğuna göre,

$$\frac{f(1) + g(3) + f(4) + g(6)}{g(-4) + f(-6) + g(5) + f(-2)}$$

ifadesinin değeri kaçtır?

- A) 7    B) 5    C) 0    D)  $\frac{3}{7}$     E) -5

14. İkiyi aynı boyda olan beş fidan, bir sıra hâlinde toprağa rastgele dikilecektir.

**Buna göre, bu fidanların kıstadan uzuna doğru dikilme olasılığı kaçtır?**

- A)  $\frac{1}{20}$     B)  $\frac{1}{24}$     C)  $\frac{1}{30}$   
 D)  $\frac{1}{48}$     E)  $\frac{1}{60}$

15.  $z = a + bi$  bir karmaşık sayı olmak üzere,  $\bar{z} = a - bi$  karmaşık sayısına  $z$ 'nin eşleniği denir.

**Aşağıdakilerden hangisinde,  $z$  karmaşık sayısının eşleniği doğru verilmiştir?**

	$z$	$\bar{z}$
A)	-3	3
B)	2i	2i
C)	1 - i	-1 + i
D)	i - 5	-i - 5
E)	-1 + 3i	-3 + i

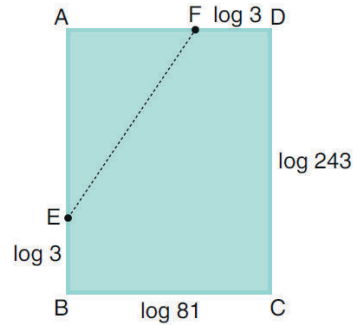
16.  $2^a = 9$  ve  $3^b = 8$  olduğuna göre,

$$a + \frac{1}{b}$$

ifadesi aşağıdakilerden hangisine eşittir?

- A)  $\frac{1}{2} \log_3 2$     B)  $\frac{2}{3} \log_3 2$     C)  $\frac{4}{9} \log_3 2$   
 D)  $\frac{5}{2} \log_2 3$     E)  $\frac{7}{3} \log_2 3$

17. Aşağıda kenar uzunlukları  $\log 81$  ve  $\log 243$  birim olan ABCD dikdörtgeni biçiminde bir karton verilmiştir. Kartonun AB ile AD kenarları üzerinde B ve D köşelerine  $\log 3$  birim uzaklıkta olan E ve F noktaları işaretlenmiştir.



Karton E ve F noktalarından geçen bir doğru boyunca kesiliyor ve elde edilen küçük parça atılıyor.

**Buna göre, kalan kartonun çevresi kaç birimdir?**

- A)  $12 \log 3$     B)  $15 \log 3$     C)  $16 \log 3$   
 D)  $18 \log 3$     E)  $19 \log 3$

18. 1, 4, 9, 16 ... biçiminde tanımlanan sayılara kare sayılar, bu sayılardan oluşan diziye kare sayı dizisi denir.

Bu dizinin genel terimi  $a_n = n^2$

olduğuna göre,  $\frac{a_3 + a_5}{a_1}$  kaçtır?

- A) 8      B) 9      C) 16      D) 25      E) 34

19. 1, 1, 2, 3, 5, a + 2, 13, b - 2, 34, 55...

Yukarıda verilen Fibonacci sayı dizisine göre, a + b toplamının değeri kaçtır?

- A) 27      B) 28      C) 29      D) 30      E) 31

20. 384 ve 6 sayılarının arasına geometrik dizi oluşturacak şekilde 5 terim yerleştiriliyor.

Buna göre, oluşan geometrik dizinin ortak çarpanı kaç olabilir?

- A)  $\frac{1}{2}$       B)  $\frac{1}{4}$       C)  $\frac{1}{5}$       D)  $\frac{3}{2}$       E)  $\frac{5}{2}$

- 21.

$$\sin \alpha = \frac{2}{\sqrt{5}}$$

olduğuna göre,  $1 - 2\cos^2 \alpha$  ifadesinin değeri kaçtır?

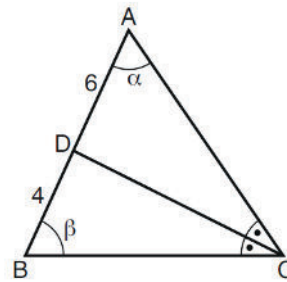
- A)  $\frac{1}{3}$       B)  $\frac{1}{4}$       C)  $\frac{3}{4}$   
D)  $\frac{2}{5}$       E)  $\frac{3}{5}$

22.  $\sin\left(\frac{2\pi}{3}\right) \cdot \tan\left(-\frac{\pi}{6}\right) \cdot \cos\left(\frac{3\pi}{4}\right)$

ifadesinin değeri kaçtır?

- A)  $-\frac{\sqrt{2}}{2}$       B)  $-\frac{\sqrt{3}}{2}$       C)  $-\frac{\sqrt{3}}{3}$   
D)  $\frac{\sqrt{2}}{4}$       E)  $\frac{\sqrt{3}}{4}$

- 23.



ABC bir üçgen

[CD] açıortay

$$m(\widehat{BAC}) = \alpha$$

$$m(\widehat{CBA}) = \beta$$

$$|AD| = 6 \text{ br}$$

$$|DB| = 4 \text{ br}$$

Yukarıdaki verilere göre,  $\frac{\sin \alpha}{\sin \beta}$  oranı kaçtır?

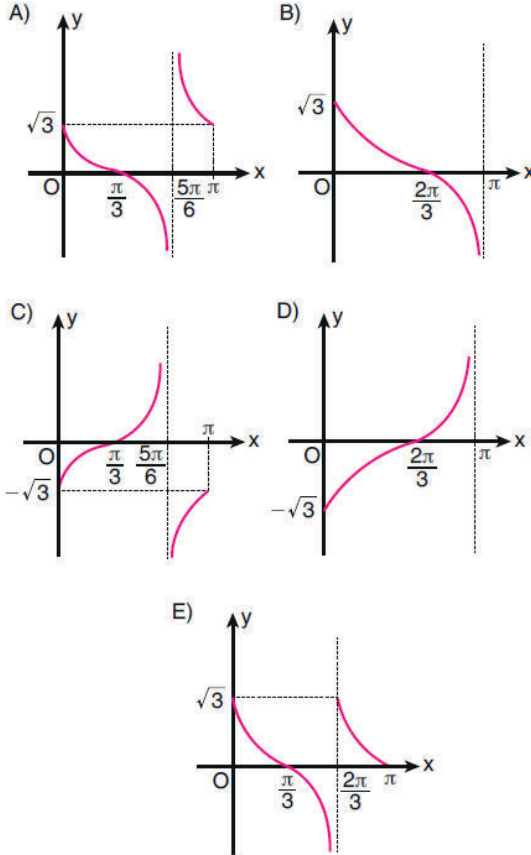
- A)  $\frac{1}{2}$       B)  $\frac{3}{2}$       C)  $\frac{1}{3}$   
D)  $\frac{2}{3}$       E)  $\frac{3}{5}$

24.  $\arcsin\left(\frac{2x-1}{4}\right)$  fonksiyonunun tanım kümesi  $[a, b]$  aralığıdır.

Buna göre,  $a + b$  toplamı kaçtır?

- A)  $\frac{1}{2}$       B)  $\frac{2}{3}$       C)  $\frac{3}{4}$   
D) 1      E) 2

25.  $f(x) = \tan\left(\frac{\pi}{3} - x\right)$  fonksiyonunun  $[0, \pi]$  aralığındaki grafiği aşağıdakilerden hangisidir?



26. ABC eşkenar üçgen  
[AB] // Ox
- ABC eşkenar üçgeni sağa 1 birim ötelendikten sonra orijin etrafında pozitif yönde  $90^\circ$  döndürülürse C köşesinin ordinatı kaç olur?
- A) 3      B) 4      C) 5      D) 6      E) 7

27.  $y = x^2 + 1$  parabolüne aşağıdaki ötelemelerden hangisi uygulanırsa  $y = (x-2)^2$  parabolü elde edilir?

- A) x eksenini doğrultusunda pozitif yönde 3 birim, y eksenini doğrultusunda pozitif yönde 1 birim  
B) x eksenini doğrultusunda pozitif yönde 2 birim, y eksenini doğrultusunda negatif yönde 1 birim  
C) x eksenini doğrultusunda negatif yönde 1 birim, y eksenini doğrultusunda pozitif yönde 3 birim  
D) x eksenini doğrultusunda negatif yönde 2 birim, y eksenini doğrultusunda pozitif yönde 2 birim  
E) x eksenini doğrultusunda negatif yönde 1 birim, y eksenini doğrultusunda negatif yönde 2 birim

28. Gerçek sayılar kümesi üzerinde tanımlı sürekli bir  $f$  fonksiyonu

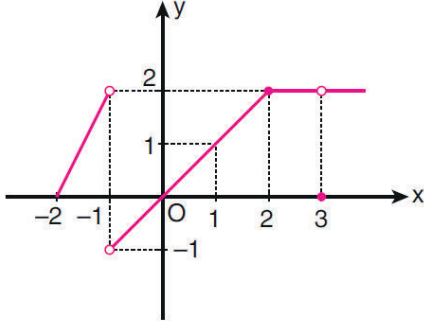
$$f(x) = \begin{cases} 3x^2 + 4x + 1, & x \leq 2 \text{ ise} \\ ax + b, & 2 < x < 5 \text{ ise} \\ 0, & x \geq 5 \text{ ise} \end{cases}$$

biçiminde tanımlanıyor.

Buna göre  $f(-1) + f(3)$  değeri kaçtır?

- A) 9      B) 14      C) 16      D) 20      E) 22

29. Aşağıda bir f fonksiyonunun grafiği verilmiştir.



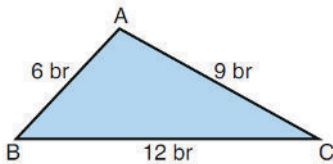
Buna göre,

- I.  $\lim_{x \rightarrow 3} f(x) = 2$
- II.  $\lim_{x \rightarrow 1^+} f(x) = 2$
- III.  $\lim_{x \rightarrow -1^-} f(x) = 2$

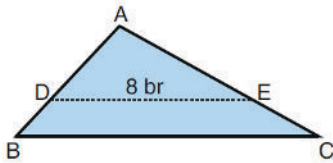
İfadelerinden hangileri doğrudur?

- A) Yalnız I
- B) I ve II
- C) I ve III
- D) II ve III
- E) I, II ve III

30. ABC üçgeni biçimindeki bir karton aşağıda kenar uzunluklarıyla birlikte verilmiştir.



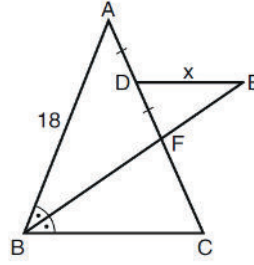
Bu karton şekildeki gibi BC kenarına paralel olan DE doğrusu boyunca kesilerek ADE üçgeni ve DBCE dörtgeni biçiminde iki karton elde ediliyor.



$|DE| = 8$  birim olduğuna göre, DBCE kartonunun çevresi kaç birimdir?

- A) 21
- B) 22
- C) 23
- D) 24
- E) 25

31.

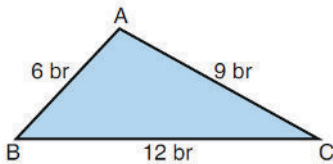


- ABC bir üçgen
- [BF] açıortay
- B, F ve E doğrusal
- $DE \parallel BC$
- $|AD| = |DF|$
- $|AB| = 18$  br

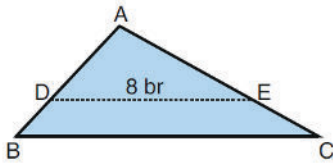
Yukarıdaki verilere göre, x kaç birimdir?

- A) 5
- B) 6
- C) 7
- D) 8
- E) 9

30. ABC üçgeni biçimindeki bir karton aşağıda kenar uzunluklarıyla birlikte verilmiştir.



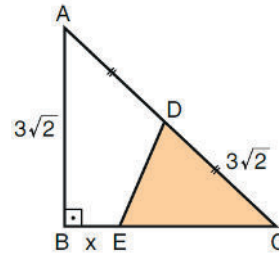
Bu karton şekildeki gibi BC kenarına paralel olan DE doğrusu boyunca kesilerek ADE üçgeni ve DBCE dörtgeni biçiminde iki karton elde ediliyor.



$|DE| = 8$  birim olduğuna göre, DBCE kartonunun çevresi kaç birimdir?

- A) 21
- B) 22
- C) 23
- D) 24
- E) 25

32.

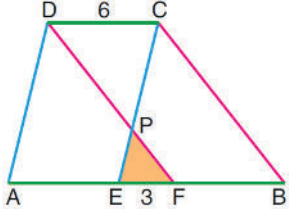


- ABC bir üçgen
- $AB \perp BC$
- $|AD| = |DC| = 3\sqrt{2}$  br
- $|AB| = 3\sqrt{2}$  br
- $|BE| = x$

Şekildeki ABC üçgeninin alanı, DEC üçgeninin alanının 3 katıdır.

Buna göre, x kaç birimdir?

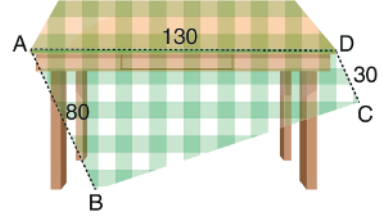
- A)  $3\sqrt{2}$
- B)  $2\sqrt{3}$
- C)  $\sqrt{6}$
- D) 2
- E) 3

33.  ABCD bir yamuk  
 $DC \parallel AB$   
 $DF \parallel CB$   
 $CE \parallel DA$   
 $|DC| = 6 \text{ br}$   
 $|EF| = 3 \text{ br}$

Şekildeki PEF üçgeninin alanı 4 birimkare olduğuna göre, ABCD yamuğunun alanı kaç birimkaredir?

- A) 84 B) 86 C) 88 D) 90 E) 92

35. Dikdörtgen biçimindeki bir masa örtüsü masadan kaymış ve aşağıdaki görünüm oluşmuştur.

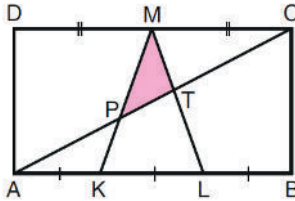


Görünüm ile ilgili bilgiler şu şekildedir:

- $|AD| = 130 \text{ cm}$  (Masanın kenarı)
- $|AB| = 80 \text{ cm}$  (Kumaşın sarkan kısmı)
- $|CD| = 30 \text{ cm}$  (Kumaşın sarkan kısmı)

Masa örtüsünün masadan kayan ABCD bölgesinin alanı kaç  $\text{cm}^2$  dir?

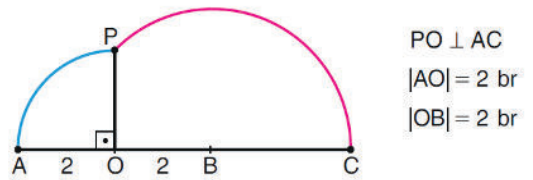
- A) 6200 B) 6300 C) 6400  
 D) 6500 E) 6600

34.  ABCD dikdörtgen  
 $|AK| = |KL| = |LB|$   
 $|CM| = |MD|$

Şekildeki ABCD dikdörtgeninin alanı 50 birimkare olduğuna göre, MPT üçgeninin alanı kaç birimkaredir?

- A)  $\frac{17}{9}$  B)  $\frac{15}{7}$  C)  $\frac{13}{5}$   
 D)  $\frac{11}{3}$  E)  $\frac{9}{2}$

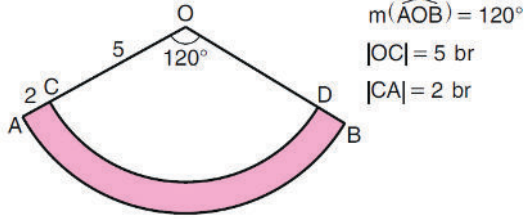
36. Aşağıda verilen mavi yay O merkezli [AO] yarıçaplı çemberin, pembe yay ise B merkezli [BC] yarıçaplı çemberin bir parçasıdır. P noktası bu iki çember yayının kesim noktasıdır.



Buna göre, pembe çember yayının uzunluğu mavi çember yayının uzunluğunun kaç katıdır?

- A)  $\frac{3\sqrt{2}}{2}$  B)  $\frac{4\sqrt{2}}{3}$  C)  $\frac{5\sqrt{2}}{4}$   
 D)  $\frac{6\sqrt{2}}{5}$  E)  $\frac{7\sqrt{2}}{6}$

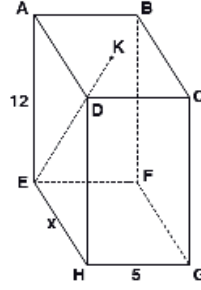
37. Aşağıda O merkezli AB ve CD yayları verilmiştir.



Buna göre, boyalı bölgenin çevresi kaç birimdir?

- A)  $4 + 6\pi$       B)  $4 + 8\pi$       C)  $4 + 10\pi$   
 D)  $8 + 6\pi$       E)  $8 + 8\pi$

- 39.



Şekildeki dikdörtgenler prizmasında K üst yüzeyin ağırlık merkezi  
 $IEKI = 13 \text{ cm}$   
 $IHGI = 5 \text{ cm}$   
 $IEAI = 12 \text{ cm}$   
 $IHEI = x$

Yukarıdaki verilere göre,  $IHEI = x$  kaç cm dir?

- A)  $5\sqrt{3}$       B)  $5\sqrt{2}$       C)  $4\sqrt{3}$       D) 4      E) 3

38. Dik koordinat düzleminde uç noktaları  $A(-3, 11)$  ve  $B(2, 3)$  noktaları olan AB doğru parçası veriliyor.

AB doğru parçası üzerinde alınan C noktası, bu doğru parçasını

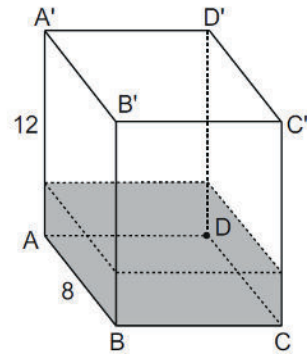
$$\frac{|CA|}{|CB|} = \frac{1}{3}$$

olacak biçimde bölüyor.

Buna göre, C noktasının koordinatları aşağıdakilerden hangisidir?

- A)  $(-\frac{7}{4}, 8)$       B)  $(-\frac{7}{4}, 9)$       C)  $(-\frac{9}{4}, 8)$   
 D)  $(-\frac{9}{4}, 9)$       E)  $(-\frac{11}{4}, 10)$

- 40.



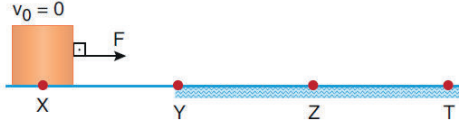
Ayrıtları 12 cm, 8 cm ve 10 cm olan dikdörtgenler dik prizmasında tabandan itibaren 3 cm yükseklikte su bulunmaktadır.

Prizma  $CDD'C'$  taban olacak şekilde yatırılırsa suyun yeni yüksekliği kaç cm olur?

- A) 2      B)  $\frac{5}{2}$       C) 3  
 D)  $\frac{7}{2}$       E) 4

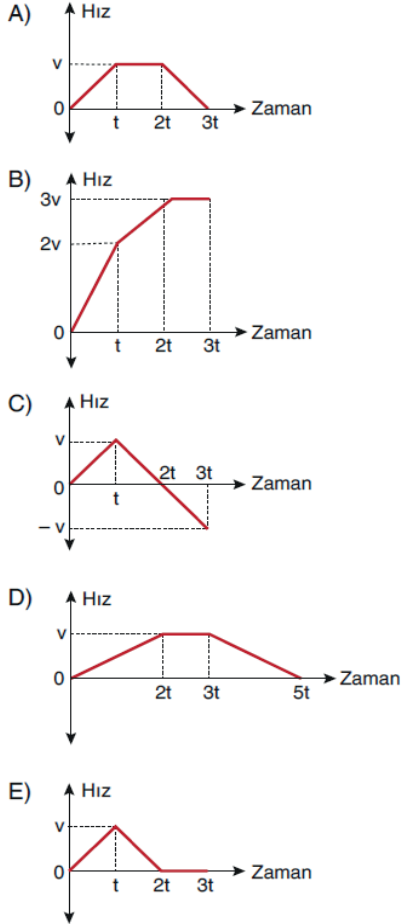
1. Bu testte sırasıyla, Fizik (1 - 14), Kimya (15 - 27), Biyoloji (28 - 40) alanlarına ait toplam 40 soru vardır.
2. Cevaplarınızı, cevap kâğıdının Fen Bilimleri Testi için ayrılan kısmına işaretleyiniz.

1. Şekildeki yatay düzlemde; XY noktaları arası sürtünmesiz, YZ ve ZT noktaları arası ise sürtünelidir. Cisme YZ arasında  $F$ , ZT arasında ise  $2F$  büyüklüğünde sürtünme kuvveti etki etmektedir.

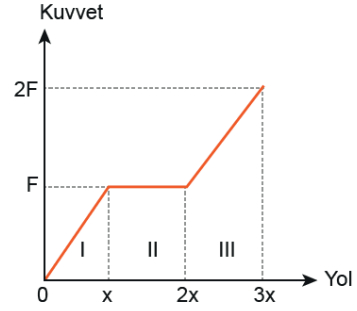


X noktasında durmakta olan cisme,  $F$  büyüklüğündeki kuvvet tüm yol boyunca uygulandığına göre, cismin hız - zaman grafiği aşağıdakilerden hangisi gibi olur?

(Noktalar arası uzaklıklar eşittir.)



2. Sürtünmesiz yol üzerinde durmakta olan cisme etki eden kuvvetin yola bağlı değişim grafiği aşağıdaki gibidir.

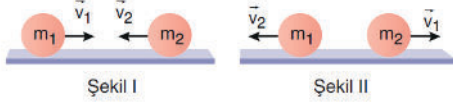


Buna göre,

- III. bölgede yapılan iş I. bölgede yapılan işin üç katıdır.
  - II. bölgede cisim üzerinde iş yapılmamıştır.
  - II. bölgede cismin hızı değişmemiştir.
- ifadelerinden hangileri doğrudur?

- A) Yalnız I      B) Yalnız II      C) Yalnız III  
D) I ve II      E) I, II ve III

3. Sürtünmelerin önemsenmediği yatay düzlemde Şekil I'deki gibi farklı büyüklükteki  $\vec{v}_1$  ve  $\vec{v}_2$  hızlarıyla birbirlerine doğru hareket etmekte olan  $m_1$  ve  $m_2$  kütleli cisimler merkezi ve esnek çarpışma yaparak Şekil II'deki gibi hareket ediyorlar.



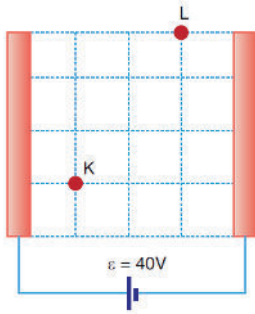
Buna göre;

- I. Cisimlerin momentumları birbirine eşit büyüklüktedir.
- II. Cisimlerin kütleleri birbirine eşittir.
- III. Çarpışma sırasında cisimlerin enerjileri korunmamıştır.

İfadelerinden hangileri doğrudur?

- A) Yalnız I      B) Yalnız II      C) I ve II  
D) I ve III      E) II ve III

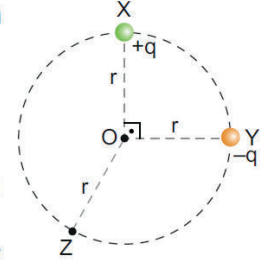
4. Paralel levhalar arasında özdeş karelere ayrılmış düzlemde K ve L noktalarındaki elektrik alan büyüklükleri sırasıyla  $E_K$  ve  $E_L$ , elektriksel potansiyelleri ise  $V_K$  ve  $V_L$ 'dir.



Üreticinin elektromotor kuvveti 40V olduğuna göre  $\frac{E_K}{E_L}$  ve  $V_K - V_L$  değerleri aşağıdakilerin hangisinde doğru olarak verilmiştir?

	$\frac{E_K}{E_L}$	$V_K - V_L$
A)	3	30
B)	1	30
C)	1/3	10
D)	1	20
E)	1	10

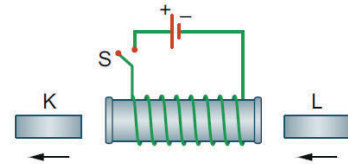
5. Noktasal +q ve -q yüklü cisimler çember üzerindeki X ve Y noktalarına şekildeki gibi yerleştiriliyor. Bu durumda sistemin elektriksel potansiyel enerjisi E, O noktasındaki elektriksel potansiyel V olmaktadır.



Buna göre, Y noktasındaki yüklü cisim Z noktasına taşınırsa E ve V nasıl değişir?

	E	V
A)	Artar	Değişmez
B)	Azalır	Azalır
C)	Değişmez	Değişmez
D)	Değişmez	Azalır
E)	Artar	Artar

6. Şekildeki düzende elektromıknatis üzerindeki S anahtar kapatıldığında, K ve L çubukları ok yönünde harekete geçiyor.

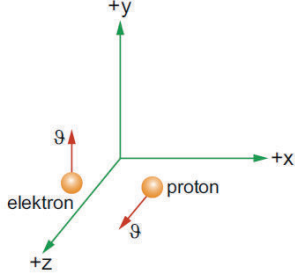


Buna göre K ve L çubukları aşağıdakilerden hangileri olabilir?

	K	L
A)	Demir	Alüminyum
B)	Mıknatis	Demir
C)	Mıknatis	Plastik
D)	Tahta	Mıknatis
E)	Bakır	Mıknatis



7. Bir elektron ve proton, + x yönündeki düzgün manyetik alan içine şekildeki gibi  $\theta$  büyüklüğündeki hızlarla fırlatılıyor. Elektron, yz düzleminde + y yönünde, proton ise xz düzleminde + z yönünde fırlatılmaktadır.

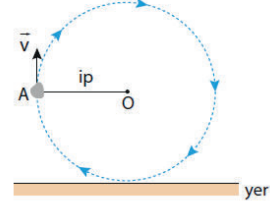


Parçacıklar fırlatıldıkları anda protona etki eden manyetik kuvvet  $F_p$ , elektrona etki eden manyetik kuvvet  $F_e$ 'dir.

Buna göre,  $F_e$  ve  $F_p$ 'nin yönleri aşağıdakilerden hangisinde doğru olarak verilmiştir?

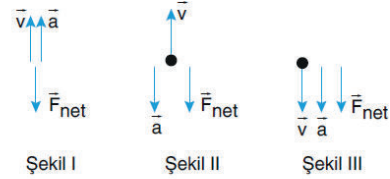
	$F_e$	$F_p$
A)	-z	+y
B)	-x	+z
C)	+z	+y
D)	+z	-y
E)	+x	+z

8. İpe bağlı bir taş düşey düzlemde şekildeki gibi düzgün çembersel hareket yapıyor.



Taş A noktasından geçerken ip kopuyor. İp koptuktan sonra taş yere çarpana kadar taşın hızı  $\vec{v}$ , ivmesi  $\vec{a}$ , taşta etkiyen net kuvvet  $\vec{F}_{net}$ 'tir.

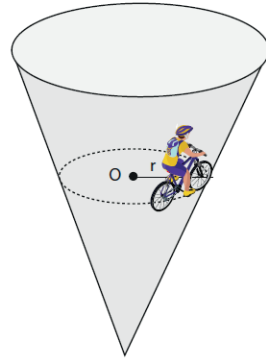
Buna göre,



$\vec{v}$ ,  $\vec{a}$ ,  $\vec{F}_{net}$  in yönleri Şekil I, Şekil II ve Şekil III den hangileri olabilir?

- A) Yalnız I      B) Yalnız II      C) Yalnız III  
D) I ve II      E) II ve III

9. Bir motosikletli, sürtünmesiz koni içerisinde v hızıyla düzgün çembersel hareket yapıyor.



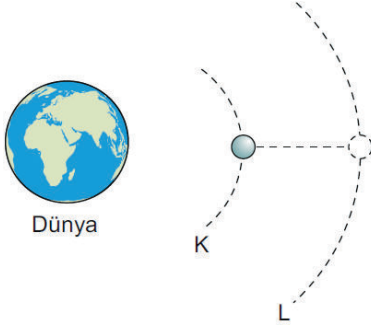
Motosikletli hız büyüklüğünü arttırırsa;

- I. Yörünge yarıçapı artar.  
II. Koninin motosikletliyle uyguladığı tepki kuvveti değişmez.  
III. Merkezci kuvvet artar.

yargılarından hangileri doğrudur?

- A) Yalnız I      B) Yalnız II      C) Yalnız III  
D) I ve II      E) I ve III

10. Dünya etrafında K yörüngesinde dolanan yapay uydu L yörüngesine oturtuluyor.



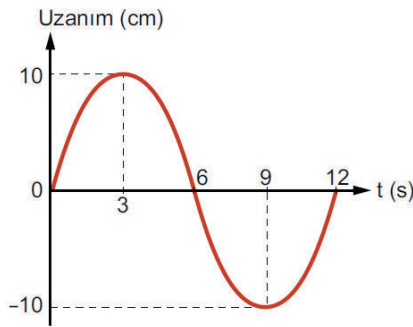
Buna göre, bu işlem sırasında;

- I. Uydunun bağlanma enerjisi artar.
- II. Uydunun yere göre potansiyel enerjisi artar.
- III. Uydunun dolanım periyodu artar.

İfadelerinden hangileri doğrudur?

- A) Yalnız I      B) Yalnız II      C) I ve II  
D) I ve III      E) II ve III

- 11.

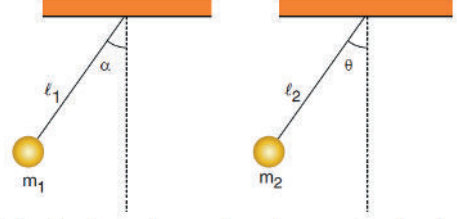


Şekilde, basit harmonik hareket yapmakta olan bir cisme ait uzanım-zaman grafiği verilmiştir.

Buna göre, cismin uzanımı 8 cm olduğu anda hızının büyüklüğü kaç cm/s olur? ( $\pi = 3$ )

- A)  $\frac{1}{2}$       B) 1      C) 2      D) 3      E) 4

12. Uzunlukları  $\ell_1$  ve  $\ell_2$  olan sarkaçların uçlarına sırasıyla  $m_1$  ve  $m_2$  kütleli cisimler asılarak aynı ortamda şekildeki gibi dengede tutuluyor.



Sarkaçlar denge konumlarından  $\alpha$  ve  $\theta$  açıları kadar çekilerek serbest bırakıldıklarında sarkaçların periyotları eşit olduğuna göre;

- I.  $\ell_1$  ve  $\ell_2$  uzunlukları eşittir.
- II.  $m_2$  kütlesi,  $m_1$  kütesinden büyüktür.
- III.  $\alpha$  ve  $\theta$  açıları birbirine eşittir.

İfadelerinden hangileri kesinlikle doğrudur?

- A) Yalnız I      B) I ve II      C) I ve III  
D) II ve III      E) I, II ve III

13. Işıқта kırınım deneyi yapan bir grup öğrenci, perde üzerinde gözlemledikleri desenle ilgili aşağıdaki tespitleri yapıyor.

- Perdede birbirine paralel mavi ve siyah çizgiler bulunmaktadır.
- Desenin ortasındaki mavi çizgi, diğer mavi çizgilerden daha parlak ve kalındır.
- Siyah çizgiler aynı kalınlıktadır.

Buna göre,

- I. Deney düzeneğindeki perde yarık düzleminden uzaklaşırsa, mavi çizgilerin genişliği artar.
- II. Deneyde mavi ışık kullanılmıştır.
- III. Deney düzeneğindeki ışık kaynağı yarık düzlemine bir miktar yaklaşırsa, mavi çizgilerin parlaklığı artar.

yargılarından hangileri doğrudur?

- A) Yalnız I      B) Yalnız II      C) Yalnız III  
D) I ve III      E) I, II ve III

14. Elektromanyetik dalgalar bir madde tarafından soğurulduğunda maddenin sıcaklığı artar.

**Bu durum elektromanyetik dalgaların;**

- I. Enerji taşıma
- II. Madde ile etkileşme
- III. Yüklü cisimlerin ivmeli hareketi sonucunda oluşma

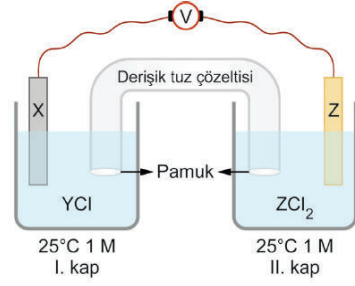
**özelliklerinden hangileriyle açıklanabilir?**

- A) Yalnız I      B) I ve II      C) I ve III  
D) II ve III      E) I, II ve III

15. Aşağıda verilen tepkimelerden hangisi yükseltgenme-indirgenme tepkimesi **değildir**?

- A)  $\text{H}_2\text{SO}_4(\text{suda}) + 2\text{NaOH}(\text{suda}) \rightarrow \text{Na}_2\text{SO}_4(\text{suda}) + 2\text{H}_2\text{O}(\text{s})$   
B)  $\text{C}_2\text{H}_4(\text{g}) + 3\text{O}_2(\text{g}) \rightarrow 2\text{CO}_2(\text{g}) + 2\text{H}_2\text{O}(\text{s})$   
C)  $2\text{Na}(\text{k}) + \text{Cu}^{2+}(\text{suda}) \rightarrow 2\text{Na}^+(\text{suda}) + \text{Cu}(\text{k})$   
D)  $2\text{H}_2\text{O}(\text{s}) \xrightarrow{\text{enerji}} 2\text{H}_2(\text{g}) + \text{O}_2(\text{g})$   
E)  $2\text{Ag}(\text{k}) + 2\text{H}_2\text{SO}_4(\text{suda}) \rightarrow \text{Ag}_2\text{SO}_4(\text{suda}) + \text{SO}_2(\text{g}) + 2\text{H}_2\text{O}(\text{s})$

- 16.



Yukarıdaki pil sistemi çalışırken X elektrotun üzeri Y metali ile kaplanmaktadır.

**Buna göre pil sistemi ile ilgili aşağıdaki ifadelerden hangisi yanlıştır?**

- A) Z elektrot anotdur.  
B) Dış devrede elektronlar Z elektrottan X elektrota doğru hareket eder.  
C) X elektrot indirgenir.  
D) Tuz köprüsündeki katyonlar I. kaba doğru hareket eder.  
E) II. kapta  $\text{Z}^{2+}$  derişimi zamanla artar.

17.  ${}_6\text{X}$  ve  ${}_1\text{Y}$  element atomlarının oluşturdukları  $\text{XY}_4$  bileşiği için aşağıdaki ifadelerden hangisi **yanlıştır**?

- A) Molekül apolardır.  
B) VSEPR gösterimi  $\text{AX}_4$  şeklindedir.  
C) X atomu  $\text{sp}^3$  hibritleşmesi yapmıştır.  
D) Molekülün geometrik şekli doğrusaldır.  
E) Yoğun fazda molekülleri arasında sadece London kuvveti bulunur.

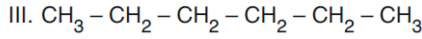
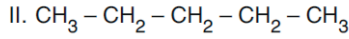
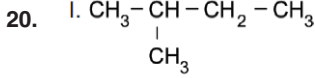
18. • X element atomunun temel hal elektron dağılımında 2 tane tam dolu, 3 tane yarı dolu orbitali bulunmaktadır.  
• Periyodik sistemin 2. periyodunda yer alan Y element atomunun değerlik elektronu sayısı 4 tür.

**Buna göre, X ve Y element atomlarının, 1H ile oluşturdukları moleküllerin geometrik şekilleri aşağıdakilerden hangisindeki gibi olabilir?**

X	Y
A) Üçgen piramit	Düzgün dörtyüzlü
B) Düzlem üçgen	Düzgün dörtyüzlü
C) Üçgen piramit	Açısal
D) Düzlem üçgen	Doğrusal
E) Açısal	Doğrusal

19. Genel formülü  $C_nH_{2n+2}$  olan bir bileşik ile ilgili aşağıdaki yargılardan hangisi yanlıştır?

A) Alkan sınıfındadır.  
 B) Molekülü 2 karbonlu ise etan olarak adlandırılır.  
 C) Halkalı yapıda olabilir.  
 D) Tam yanma ürünleri  $CO_2$  ve  $H_2O$  dur.  
 E) Molekülleri en az 5 atomludur.



Yukarıdaki bileşikler hakkında verilen aşağıdaki ifadelerden hangisi yanlıştır?

- A) I. bileşiğin IUPAC adı 2-metil bütan'dır.  
 B) I. bileşik ile II. bileşik yapı izomeridir.  
 C) Kaynama noktası en yüksek olan III. bileşiktir.  
 D) II. bileşik n-pentan, III. bileşik n-hekzan'dır.  
 E) III. bileşiğin yapı izomeri yoktur.

21.

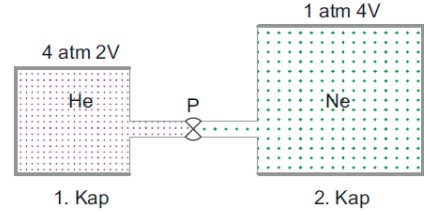
X																	T		
Y																		Z	

X, Y, Z ve T elementlerinin periyodik sistem kesitinde yerleri yukarıda verilmiştir.

Buna göre, bu elementlerle ilgili aşağıdaki yargılardan hangisi yanlıştır?

- A) T, 2. periyot 7A grubundadır.  
 B) X in atom numarası 11 dir.  
 C) Z nin atom çapı Y ninkinden küçüktür.  
 D) X ve Y alkali metal, T ve Z halojenidir.  
 E)  $X^+$  iyonunun elektron sayısı T atomununkine eşittir.

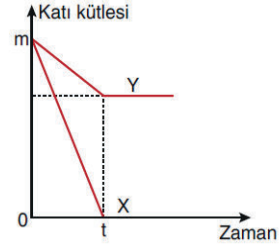
22. Şekildeki sistemde P pompası yardımı ile He gazının molce % 50'si sabit sıcaklıkta 2. kaba aktarılıyor.



Son durumda 2. kaptaki gazların kısmi basınçları oranı  $\left(\frac{P_{He}}{P_{Ne}}\right)$  aşağıdakilerden hangisi olur?

- A)  $\frac{1}{2}$  B)  $\frac{1}{4}$  C) 1 D) 2 E) 4

23.



İki ayrı kapta bulunan eşit hacim ve sıcaklıktaki saf su içersine X ve Y katıları eklenerek yeterince bekleniyor. Bu süre içinde çözünen X ve Y kütleleri grafikteki gibidir.

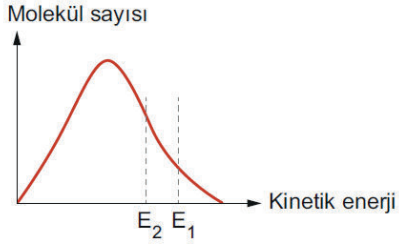
Buna göre,

- I. X ile hazırlanan çözeltinin kütlece yüzde değişimi Y'ye göre daha büyüktür.  
 II. Y'nin saf sudaki çözünürlüğü X inkinden büyüktür.  
 III. X ile hazırlanan çözelti doymuştur.

yargılarından hangileri kesinlikle doğrudur?

- A) Yalnız I B) Yalnız II C) Yalnız III  
 D) I ve II E) II ve III

24.



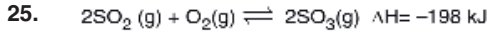
Bir tepkimeye ait molekül sayısı - kinetik enerji grafiği  $E_1$  ve  $E_2$  eşik enerjilerine göre yukarıda verilmektedir.

**Buna göre**

- I.  $E_1$  eşik enerjisi değerinde birim zamanda oluşan ürün miktarı daha fazladır.
- II.  $E_2$  eşik enerjili tepkimede oluşan toplam ürün miktarı daha fazladır.
- III.  $E_2$  eşik enerjili tepkimenin hız sabitinin(k) değeri daha büyüktür.

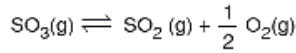
**yargılarından hangileri doğrudur?**

- A) Yalnız I      B) Yalnız II      C) Yalnız III  
D) I ve II      E) II ve III



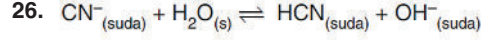
tepkimesinin  $25^\circ\text{C}$  de derişimler cinsinden denge sabitinin ( $K_c$ ) değeri  $4 \cdot 10^{24}$  tür.

**Buna göre,**



**tepkimesinin aynı koşullarda  $\Delta H$  ve  $K_c$  değeri aşağıdakilerden hangisinde doğru verilmiştir?**

- | $\Delta H(\text{kJ})$ | $K_c$                       |
|-----------------------|-----------------------------|
| A) +99                | $2 \cdot 10^{12}$           |
| B) +99                | $\frac{1}{2 \cdot 10^{12}}$ |
| C) -99                | $2 \cdot 10^{12}$           |
| D) -99                | $\frac{1}{2 \cdot 10^{12}}$ |
| E) +198               | $\frac{1}{2 \cdot 10^{12}}$ |



**Yukarıdaki denge tepkimesiyle ilgili,**

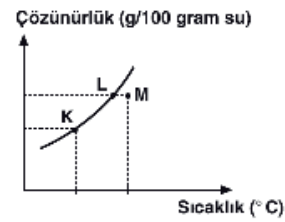
- I.  $\text{H}_2\text{O}$ , asit olarak davranır.
- II.  $\text{CN}^-$  iyonu,  $\text{HCN}$ 'nin konjuge asididir.
- III.  $\text{H}_2\text{O}$  ve  $\text{OH}^-$  birbirinin eşleniğidir.

**yargılarında hangileri doğrudur?**

- A) Yalnız I      B) I ve II      C) I ve III  
D) II ve III      E) I, II ve III

eba  
AKADEMİK  
DESTEK

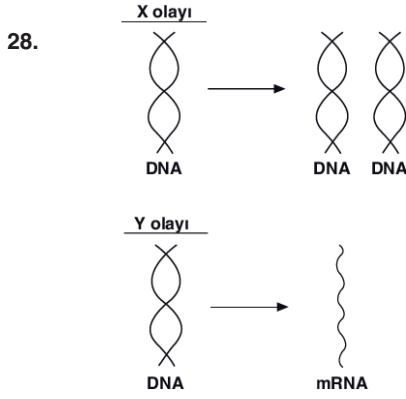
27.



Saf X katısının sudaki çözünürlüğünün sıcaklıkla değişimi grafikteki gibidir.

**Buna göre, aşağıdaki yargılardan hangisi yanlıştır?**

- A) Sıcaklık arttıkça çözünürlük artar.
- B) M noktasında çözelti doymamıştır.
- C) K ve L deki çözeltilerin derişimleri eşittir.
- D) M deki çözeltinin sıcaklığı düşürülürse, L deki çözelti elde edilebilir.
- E) L deki çözeltiye sabit sıcaklıkta saf su eklenirse çözünürlüğü değişmez.



Ökaryot bir hücrenin çekirdeğinde yer alan DNA molekülünün denetiminde gerçekleşen X ve Y olayları yukarıda şematize edilmiştir.

Buna göre,

- I. X olayı sadece hücre bölünmesinden önce gerçekleşir.
- II. X olayı transkripsiyon, Y olayı replikasyondur.
- III. X olayı sonucunda oluşan DNA moleküllerinin nükleotit dizilimleri aynıdır.
- IV. Y olayı tüm hücrelerde çekirdek içerisinde gerçekleşir.

İfadelerinden hangileri doğrudur?

- A) I ve II      B) I ve III      C) III ve IV  
D) I, III ve IV      E) I, II, III ve IV

29. I. CO<sub>2</sub> miktarı  
II. Işığın şiddeti  
III. Enzim miktarı  
IV. Klorofil miktarı

Yukarıda verilen faktörlerden hangileri fotosentez ve kemosentez hızını ortak olarak etkiler?

- A) Yalnız III      B) I ve III      C) II ve IV  
D) I, II ve IV      E) II, III ve IV

30. Fotosentetik canlılarda, aşağıdaki özelliklerden hangisi ortak değildir?

- A) Işık enerjisini kimyasal bağ enerjisine çevirme  
B) Karbondioksit tüketme  
C) Oksijen üretme  
D) İnorganik maddeden organik madde sentezleme  
E) Fotosentez tepkimelerinde enzim kullanma



Yukarıda laktik asit ve etil alkol fermantasyonuna ait tepkimeler özetlenmiştir.

Buna göre, pirüvat oluşumundan sonraki tepkime lerde,

- I. CO<sub>2</sub> çıkışı
- II. Organik yapıları son ürünlerin oluşması
- III. pH değerinin düşmesi

durumlarından hangileri ortak olarak gözlenir?

- A) Yalnız III      B) I ve II      C) I ve III  
D) II ve III      E) I, II ve III

32. Bir canlının solunum tepkimeleri sırasında,

- I. Asetil CoA
- II. FADH<sub>2</sub>
- III. CO<sub>2</sub>

moleküllerinden hangilerini oluşturması, bu canlının oksijenli solunum yaptığını kanıtlar?

- A) Yalnız III      B) I ve II      C) I ve III  
D) II ve III      E) I, II ve III

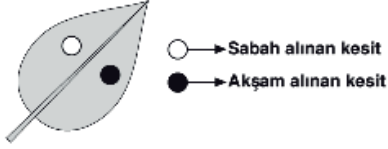
33. Amino asitlerin oksijenli solunumda kullanılmasına bağlı olarak,

- I. NH<sub>3</sub>
- II. CO<sub>2</sub>
- III. H<sub>2</sub>O

moleküllerinden hangileri oluşur?

- A) Yalnız I      B) Yalnız II      C) I ve III  
D) II ve III      E) I, II ve III

34.

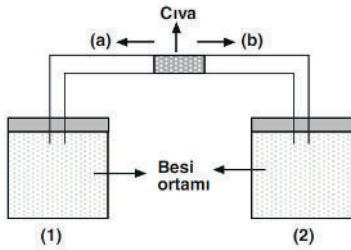


Yukarıda verilen yapraktan sabah ve akşam olmak üzere iki özdeş kesit alınmıştır. Bu kesitlerden akşam saatlerinde alınan parçanın kuru ağırlığının, sabah saatlerinde alınan parçaya göre daha fazla olduğu gözlenmiştir.

**Buna göre, bu durumun temel nedeni aşağıda verilen ifadelerden hangisi ile açıklanabilir?**

- A) Sabah alınan parçaların akşam alınanlara göre daha fazla karbondioksit kullanması
- B) Akşam alınan parçanın daha uzun süre ışığa maruz kalması
- C) Sabah alınan parçada klorofilin inaktif olması
- D) Sabah alınan parçadaki fotosentez hızının, solunum hızından fazla olması
- E) Akşam alınan parçadaki solunum hızının, fotosentez hızından fazla olması

35.



Yukarıda verilen optimum koşullara sahip deney ortamlarından birincisine yoğurt bakterileri, ikincisine ise maya mantarları konuluyor. Kaplar havası alınarak kapatıldıktan sonra içinde cıva bulunan bir boru yardımıyla birbirine bağlanıyor.

**Bir süre sonra deney ortamında gözlenen değişimler ile ilgili,**

- I. 1 numaralı kapta  $CO_2$  birikir.
- II. Cıva (a) yönünde ilerler.
- III. 2 numaralı kapta gaz basıncı düşer.
- IV. Her iki kabın pH değerinde azalma gözlenir.

**ifadelerinden hangileri doğrudur?**

- A) I ve II
- B) I ve III
- C) II ve III
- D) II ve IV
- E) I, III ve IV

36.

Çok yıllık bir bitkinin bazı organlarında bulunan yapılar aşağıda verilmiştir.

**Buna göre yapılan eşleştirmelerden hangisi yanlıştır?**

- A) Kök → Özümleme parankiması
- B) Gövde → Mantar doku
- C) Yaprak → Odun borusu
- D) Gövde → Kambiyum
- E) Kök → Epidermis

37.

**Apikal (uç) ve lateral (yanal) meristem dokular için aşağıda verilenlerden hangisi ortaktır?**

- A) İnce çeperli ve bölünebilen hücrelerden oluşma
- B) Uzamayı sağlama
- C) Odunsu bitkilerde çap artışı sağlama
- D) Kökte, kaliptra ile korunma
- E) Çok yıllık odunsu bitkilerde yaş halkalarının oluşmasını sağlama

38.

**İnsan embriyosunun gelişiminde,**

- I. Embriyonik tabakaların etkileşimi ile organların oluşması
- II. Embriyonik tabakaların oluşması
- III. Zigotun mitoz bölünmesi

**olaylarının gerçekleşme sırası aşağıdakilerden hangisinde doğru verilmiştir?**

- A) I – II – III
- B) II – I – III
- C) II – III – I
- D) III – I – II
- E) III – II – I

39. İnsanda alveoller ile alveol kılcalları arasında gerçekleşen gaz değişimi ile ilgili,

- I. Alveol havasında bulunan karbondioksit oranı artar.
- II. Kılcal damarda bulunan oksijen oranı azalır.
- III. Oksijen ve karbondioksit değişimi difüzyon ile gerçekleşir.

ifadelerinden hangileri doğrudur?

- A) Yalnız I                      B) Yalnız II                      C) Yalnız III  
D) I ve III                      E) I, II ve III

40. Aşağıdaki salgılardan hangisi insanda özgül bağışıklığın oluşmasında etkilidir?

- A) Antikor                      B) Tükürük  
C) Mukus                      D) Gözyaşı  
E) Mide asidi



# 27 Şubat 2021 EBA Akademik Destek 2021 AYT Deneme Sınavı-8 Cevap Anahtarı

Türk Dili ve Edebiyatı - Sosyal Bilimler 1

1	A	B	C	D	E
2	A	B	C	D	E
3	A	B	C	D	E
4	A	B	C	D	E
5	A	B	C	D	E
6	A	B	C	D	E
7	A	B	C	D	E
8	A	B	C	D	E
9	A	B	C	D	E
10	A	B	C	D	E
11	A	B	C	D	E
12	A	B	C	D	E
13	A	B	C	D	E
14	A	B	C	D	E
15	A	B	C	D	E
16	A	B	C	D	E
17	A	B	C	D	E
18	A	B	C	D	E
19	A	B	C	D	E
20	A	B	C	D	E

21	A	B	C	D	E
22	A	B	C	D	E
23	A	B	C	D	E
24	A	B	C	D	E
25	A	B	C	D	E
26	A	B	C	D	E
27	A	B	C	D	E
28	A	B	C	D	E
29	A	B	C	D	E
30	A	B	C	D	E
31	A	B	C	D	E
32	A	B	C	D	E
33	A	B	C	D	E
34	A	B	C	D	E
35	A	B	C	D	E
36	A	B	C	D	E
37	A	B	C	D	E
38	A	B	C	D	E
39	A	B	C	D	E
40	A	B	C	D	E

Sosyal Bilimler 2

1	A	B	C	D	E
2	A	B	C	D	E
3	A	B	C	D	E
4	A	B	C	D	E
5	A	B	C	D	E
6	A	B	C	D	E
7	A	B	C	D	E
8	A	B	C	D	E
9	A	B	C	D	E
10	A	B	C	D	E
11	A	B	C	D	E
12	A	B	C	D	E
13	A	B	C	D	E
14	A	B	C	D	E
15	A	B	C	D	E
16	A	B	C	D	E
17	A	B	C	D	E
18	A	B	C	D	E
19	A	B	C	D	E
20	A	B	C	D	E

21	A	B	C	D	E
22	A	B	C	D	E
23	A	B	C	D	E
24	A	B	C	D	E
25	A	B	C	D	E
26	A	B	C	D	E
27	A	B	C	D	E
28	A	B	C	D	E
29	A	B	C	D	E
30	A	B	C	D	E
31	A	B	C	D	E
32	A	B	C	D	E
33	A	B	C	D	E
34	A	B	C	D	E
35	A	B	C	D	E
36	A	B	C	D	E
37	A	B	C	D	E
38	A	B	C	D	E
39	A	B	C	D	E
40	A	B	C	D	E

41	A	B	C	D	E
42	A	B	C	D	E
43	A	B	C	D	E
44	A	B	C	D	E
45	A	B	C	D	E
46	A	B	C	D	E

Matematik

1	A	B	C	D	E
2	A	B	C	D	E
3	A	B	C	D	E
4	A	B	C	D	E
5	A	B	C	D	E
6	A	B	C	D	E
7	A	B	C	D	E
8	A	B	C	D	E
9	A	B	C	D	E
10	A	B	C	D	E
11	A	B	C	D	E
12	A	B	C	D	E
13	A	B	C	D	E
14	A	B	C	D	E
15	A	B	C	D	E
16	A	B	C	D	E
17	A	B	C	D	E
18	A	B	C	D	E
19	A	B	C	D	E
20	A	B	C	D	E

21	A	B	C	D	E
22	A	B	C	D	E
23	A	B	C	D	E
24	A	B	C	D	E
25	A	B	C	D	E
26	A	B	C	D	E
27	A	B	C	D	E
28	A	B	C	D	E
29	A	B	C	D	E
30	A	B	C	D	E
31	A	B	C	D	E
32	A	B	C	D	E
33	A	B	C	D	E
34	A	B	C	D	E
35	A	B	C	D	E
36	A	B	C	D	E
37	A	B	C	D	E
38	A	B	C	D	E
39	A	B	C	D	E
40	A	B	C	D	E

Fen Bilimleri

1	A	B	C	D	E
2	A	B	C	D	E
3	A	B	C	D	E
4	A	B	C	D	E
5	A	B	C	D	E
6	A	B	C	D	E
7	A	B	C	D	E
8	A	B	C	D	E
9	A	B	C	D	E
10	A	B	C	D	E
11	A	B	C	D	E
12	A	B	C	D	E
13	A	B	C	D	E
14	A	B	C	D	E
15	A	B	C	D	E
16	A	B	C	D	E
17	A	B	C	D	E
18	A	B	C	D	E
19	A	B	C	D	E
20	A	B	C	D	E

21	A	B	C	D	E
22	A	B	C	D	E
23	A	B	C	D	E
24	A	B	C	D	E
25	A	B	C	D	E
26	A	B	C	D	E
27	A	B	C	D	E
28	A	B	C	D	E
29	A	B	C	D	E
30	A	B	C	D	E
31	A	B	C	D	E
32	A	B	C	D	E
33	A	B	C	D	E
34	A	B	C	D	E
35	A	B	C	D	E
36	A	B	C	D	E
37	A	B	C	D	E
38	A	B	C	D	E
39	A	B	C	D	E
40	A	B	C	D	E