

1. Bu testte sırasıyla Türk Dili ve Edebiyatı (1 - 24), Tarih (25 - 34), Coğrafya (35 - 40) alanlarına ait toplam 40 soru vardır.
2. Cevaplarınızı, cevap kâğıdının Türk Dili ve Edebiyatı - Sosyal Bilimler - 1 Testi için ayrılan kısmına işaretleyiniz.

1. Ben hep çevremde, yaşamda aradım şiiri. Yaşadıklarımı da yaşadığım gibi aktardım şiirime. Böylece şiirde kendi sesimi buldum.

Bu parçada altı çizili sözle anlatılmak istenen aşağıdakilerden hangisidir?

- A) Özgünlüğe ulaşmak
- B) Öznel bir anlatıma yönelmek
- C) Yaşamın gerçeklerini aktarmak
- D) Yoğun bir anlatıma ulaşmak
- E) Anlamı ikinci plana itmek

AYT denemesi çözmekten kaçma...Konu eksikliğini gör...

2. Millî Edebiyat Dönemi romancısı olarak bilinen Reşat Nuri Güntekin, Türk kültürünün ve siyasi yaşamının yeniden şekillendiği bir neslin temsilcisidir. Bu nedenle kültürel mirasını Osmanlıdan alarak kendisini yetiştiren Güntekin, Doğu ve Batı anlatılarını özümseyerek eserlerini kurgular. Reşat Nuri, romanlarında hem İstanbul'un saray ve köşk yaşamındaki bilinmezleri hem de Anadolu'nun derinliklerinde unutulmuş insanı ortak paydada buluşturmaya bilir. Özellikle aydının Anadolu'ya bakışını değiştiren anlatılarında, insanın her yerde insan olduğu gerçeği üzerinde durur.

Bu parçada Reşat Nuri Güntekin ile ilgili olarak aşağıdakilerden hangisine değinilmemiştir?

- A) İçinde yer aldığı kuşağın sosyal niteliğine
- B) Eserlerinde yararlandığı kültürel kaynaklara
- C) Yapıtlarında yer verdiği mekânlara
- D) Ağırıklı olarak benimsediği dil tutumuna
- E) Yapıtlarının belirgin temasına

3. **Aşağıdaki cümlelerden hangisi, ayraç içinde verilen anlamı çermemektedir?**

- A) 21. yüzyılda iklim değişikliklerinin yaşanması bekleniyor. (öngörü)
- B) Bu kitabın ön sözünün detaylı bir okumaya tabi tutulması yerinde olacaktır. (öneri)
- C) Diğer edebiyat tarihi anlatıcılarından farklı bir yaklaşım sergiliyor. (özgünlük)
- D) Asırlık kökler, toprağın üstüne çıkıp yeryüzünü şöyle bir selamlamak için can atıyorlar. (kişileştirme)
- E) Mekân sözcüğü hem kökeni hem de kullanımı bakımından insan kavramıyla yoğun biçimde iç içedir. (tanım)

4. Romancı, çalışma masasından kalkmadan da yolculuğa çıkabilen kişidir.

Aşağıdakilerden hangisi bu cümlede anlatılmak istenenle çelişen bir yargıdır?

- A) Romanda anlatılanların sokakla bire bir örtüşmesi beklenemez.
- B) Romancının ortaya koyduğu dünya, okurun da bildiği gibi, kurmaca bir dünyadır.
- C) Romana gölge düşüren temel öge, anlatılanların tümüyle gerçek olmasıdır.
- D) Romancı, yaşanmışlıkları dile getirme çabası içinde olmalıdır.
- E) Düşselliktir hem sanatçıyı hem de okuyucuyu besleyen.

5. Aşağıdaki sanatçı-eser eşleştirmelerinden hangisi yanlıştır?

- A) Rıfat Ilgaz - *Yarenlik*
- B) Ceyhun Atuf Kansu - *Yanık Hava*
- C) Özdemir Asaf - *Perçemli Sokak*
- D) Nazım Hikmet Ran - *Kan Konuşmaz*
- E) Necip Fazıl Kısakürek - *Çile*

6. Onun şiirini kulağınızla değil, ancak kafanızla anlayabilirsiniz. Yahya Kemal'in şiirlerini dinlerken dalsanız da olur, onlardaki ses gene de işler size; onun şiirini dinlerken dalmaya gelmez. Bir şey anlamaz, zevk alamazsınız. Çünkü o, şiiri fikirleştirmiştir. Bu yüzden onun şiirinden anlam çıkaramayanlara gülerim. Onlar, anlamın ne olduğunu bilmiyorlar, anlamıyorlar demektir. Ancak ----, anlamı kendisine yabancı unsurlardan temizler ve anlamın özünü verir. Bu sayede şiir bütün konulara el uzatabilir; nasırı söyleyebileceği gibi, bir sarhoşun belli belirsiz rüyalarını, anlaşılmaz dileklerini de söyleyebilir.

Bu parçada boş bırakılan yere aşağıdakilerden hangisi getirilmelidir?

- A) Necip Fazıl Kısakürek
- B) Orhan Veli Kanık
- C) Ziya Osman Saba
- D) Ahmet Muhip Dıranas
- E) Cahit Sıtkı Tarancı

7. Anladık ölüme çare yok
Kazaya belaya çare yok
Saç dökülmesine
Yüz buruşukluğuna çare yok
Anladık çare yok
İşsizliğe de mi yok
Açlığa da mı yok
Anlamadık gitti
Çare yok

Bu dizeler, aşağıdaki şairlerden hangisinin şiir anlayışıyla örtüşür?

- A) Kemalettin Kamu
- B) Melih Cevdet Anday
- C) Ömer Bedrettin Uşaklı
- D) Attilâ İlhan
- E) Ahmet Hamdi Tanpınar

8. Orhan Veli tarafından 1 Ocak 1949 tarihinden itibaren on beş günde bir yayımlanan dergidir. Dergi 15 Haziran 1950'ye kadar yayımlanmıştır. Dergide ağırlıklı olarak Garip anlayışına uygun ürünler verilmiştir.

Bu parçada tanıtılan dergi, aşağıdakilerden hangisidir?

- A) Pazar Postası
- B) Varlık
- C) Yaprak
- D) Mavi
- E) Papirüs

9. Aşağıdaki cümlelerin hangisinde tümüyle bireyin iç dünyasına yönelen hikâyeciler bir arada verilmiştir?

- A) Ferit Edgü, Nezihe Meriç, Tarık Buğra
 B) Peyami Safa, Oğuz Atay, Yaşar Kemal
 C) Fakir Baykurt, Sadri Ertem, Bilge Karasu
 D) Ahmet Hamdi Tanpınar, Tarık Buğra, Oktay Akbal
 E) Kemal Tahir, Yusuf Atılgan, Sevinç Çokum

10. Cumhuriyet Dönemi'nin en önemli hikâye yazarıdır. Çünkü o, kendisine kadarki Türk hikâye geleneğini değiştiren ve türe yeni bir kimlik kazandıran bir yazardır. Belli bir yapısı, olayı ve tezi bulunmayan bu hikâyelerde röportaj, hatıra, hikâye ve şiir birbirine karışır. Şairlik tarafı da bulunan yazar, kalemini asıl hikâye türüne adanmış ve hayatının sonuna kadar ondan vazgeçmemiş nadir yazarlarımızdandır.

Aşağıdakilerden hangisi, bu parçada bahsedilen yazara ait bir hikâye kitabı değildir?

- A) *Sarıç*
 B) *Oğlumuz*
 C) *Alemdağ'da Var Bir Yılan*
 D) *Son Kuşlar*
 E) *Semaver*

11. "Biz", Anadolu'ya olan sevgimizi şiirlerimize döktük. Bu sevgiye memleket aşkı ve kahramanlık eklendi mi benliğimizi buluyoruz. *Erciyes'ten Kopan Çığ*'la Kayseri'ye, *Bingöl Çobanları* 'yla Bingöl'e gittik. Yeri geldi *Bu Vatan Kimin?* ve *Dur Yolcu!* adlı şiirleri yazarak şehitlerimizi andık.

Bu parçada, aşağıdaki sanatçılardan hangisinin eseri anılmamıştır?

- A) Kemalettin Kamu
 B) Arif Nihat Asya
 C) Behçet Kemal Çağlar
 D) Orhan Şaik Gökyay
 E) Necmettin Halil Onan

12. Öz şiir anlayışı benimsenerek yazılmış eserlerden

O Belde, Merdiven, Piyale Ahmet Haşim'e;
 I

Sessiz Gemi, Akıncılar, Süleymaniye'de Bayram

Sabahı Yahya Kemal'e;
 II

Kaldırımlar, Örumcek Ağı, Çile Necip Fazıl'a;
 III

Olvido, Fahriye Abla, Kar Ahmet Hamdi'ye;
 IV

Bursa'da Zaman, Ne İçindeyim Zamanın, Leyla

Ahmet Muhip'e aittir.
 V

Öz şiir tarzıyla ilgili verilen bu cümledeki yanlışlığı düzeltmek için numaralanmış şairlerden hangileri birbirleriyle yer değiştirmelidir?

- A) I ve II B) II ve III C) III ve IV
 D) II ve IV E) IV ve V

13. Cumhuriyet Dönemi'nde ---- Albert Sorel'in tarih anlayışına yaslanarak Fransız parnasyenlerinin şiir anlayışlarını, Divan şiirimizin ses örgüsüyle birleştirmiş, yeni bir Divan şiiri yaratmıştır. Bu yüzden şiirlerinde Osmanlı hayranı bir görüntü verir. ---- ise bu şairimizin çizgisinde gitmekle birlikte Osmanlı hayranlığını taşımaz. İmge yüklü şiirlerinde Fransız sembolistlerinin etkisi görülen şairin *Huzur, Mahur Beste, Saatleri Ayarlama Enstitüsü* romanları, kişinin bilinçaltı ve ruh dünyasını çözümlenmeye yöneliktir.

Bu parçada boş bırakılan yerlere sırasıyla aşağıdakilerden hangileri getirilmelidir?

- A) Attilâ İlhan – Can Yücel
B) Yahya Kemal – Ahmet Hamdi Tanpınar
C) Tevfik Fikret – Yahya Kemal
D) Yahya Kemal – Cahit Külebi
E) Hüseyin Nihal Atsız – Ziya Gökalp

14. bir gemici tanırım
kalbini bir limanda bırakmış ya kaybolursa
ağlar çocukluğundaki gibi
kalbini almaya gidecek hâlâ
bir oğlan tanırım
derin yeşil gözlü
gönlü güney denizinin dibi
kalbi ise yerinde

Bu şiirden hareket ederek İkinci Yeni şiiri ile ilgili aşağıdakilerden hangisi söylenemez?

- A) Serbest şiir tekniğiyle yazılma
B) Bireyci bir anlayışı benimseme
C) İdeolojik söylemlerden kaçınma
D) İmge ve çağrışımlara dayalı, kapalı bir anlatım kullanma
E) Bilinmeyen, yeni sözcüklere yer verme

15. Birinci Yeni'den beslenerek İkinci Yeni'ye ulaşmış; kapalı, soyut bir anlatımla çağrışıma dayalı şiirler yazmıştır. Halk, divan ve Batı şiirinden edindiği birikimle kendine özgü bir şiir çizgisi oluşturmuştur. *Dünyanın En Güzel Arabistan'ı, Divan, Kayayı Delen İncir* eserlerinden bazılarıdır.

Bu parçada tanıtılan şair, aşağıdakilerden hangisidir?

- A) Turgut Uyar B) İlhan Berk
C) Edip Cansever D) Cemal Süreya
E) Ece Ayhan

16. Bir çiçek demeti gönderiyorum size
Kendi elimle derdim bu çiçekleri
Yarına kadar hepsi döküleceklerdi
Biri çıkıp akşamdan onları dermese

Bu dizeler için aşağıdakilerin hangisini söylemek yanlıştır?

- A) Yalın, açık, anlaşılır bir dille yazılmıştır.
B) Lirik şiire örnektir.
C) Belli bir uyak düzeni vardır.
D) Nazım birimi dörtlüktür.
E) I. ve IV. dizelerde redife örnek vardır.

17. Garip Hareketi'nin etkisinin sürdüğü yıllarda şiiri onlar kadar bayağılaştırmak istemeyen, her biri kendine özgü şiir tarzını oluşturmuş şairler şiirdeki lirizmi kaybetmeden yeniliği sürdürmüşlerdir. Bu şairler Garip, İkinci Yeni gibi topluluklara katılmamış, görüş ve ideolojilerini şiirlerine temel yapmamışlardır. Şiirlerinde yeni bir dil, üslup ve bakış açısı aramışlar ve kendi tarzlarını yenileme ve değiştirme ihtiyacı hissetmişlerdir.

Bu parçada sözü edilen anlayışla aşağıdaki sanatçılardan hangisi ürün vermemiştir?

- A) Cahit Külebi
B) Behçet Necatigil
C) Hilmi Yavuz
D) Fazıl Hüsnü Dağlarca
E) Ülkü Tamer

18. İnsanlar yüzyıllar yılı evler yaptılar.

İrili ufaklı, birbirinden farklı,

Ahşap evler, kâgir evler yaptılar.

Doğup ölenleri oldu, gelip gidenleri oldu.

Evlerin içi devir devir değişti

Evlerin dışı pencere, duvar.

Bu dizeler dil, şekil ve içerik özellikleri bakımından ele alındığında aşağıdaki şairlerden hangisine ait olabilir?

- A) Behçet Necatigil
B) Arif Nihat Asya
C) Zeki Ömer Defne
D) Necip Fazıl Kısakürek
E) Faruk Nafiz Çamlıbel

19. Destanlar, toplumcu-gerçekçi, felsefi-lirik şiirler yazmıştır. Şiire soyut konularla başlamış, yarıdılışı, evrenin sırlarını araştırmaya çalışmıştır. Şiirlerinde güçlü bir Türkçe tutkusu göze çarpmaktadır. "Türkçem, benim ses bayrağım." diyerek dile verdiği önemi ortaya koymuştur. Önceleri ölçülü ve uyaklı şiirler yazmış, daha sonra serbest şiire yönelmiştir. Yapma destanları ve epik söyleyişle şiirimizde kendine özgü bir yer edinmiştir. *Havaya Çizilen Dünya ve Üç Şehitler Destanı* eserlerinden bazılarıdır.

Bu parçada tanıtılan sanatçımız aşağıdakilerden hangisidir?

- A) Cahit Zarifoğlu
B) Erdem Bayazıt
C) Ceyhun Atıf Kansu
D) Sebahattin Kudret Aksal
E) Fazıl Hüsnü Dağlarca

20. Bir nasihatım var zamana uygun

Tut sözümü yattıkça yat uyanma

Meşhur bir kelâmdır sen kazan sen ye

El için yok yere ateşte yanma

Bu dörtlükte görülen en belirgin söz sanatı aşağıdakilerin hangisidir?

- A) Tariz B) Teşhis C) Telmih
D) Tenviziye E) Mübalağa

21. Aşağıdaki dizelerden hangisi dil, anlatım ve içerik bakımından sembolizmin ilkeleriyle örtüşmektedir?

- A) Ah o kuşlar ki şimdi durgun
Suların ateşinde sallanıyor...
- B) Bir lamba hüznüyle
Kısıldı altın ufuklarda akşamın güneşi;
- C) Eve ekmekle tuz götürmeyi
Böyle havalarda unuttum;
- D) Ateş gibi bir nehr akıyordu
Ruhumla o ruhun arasından,
- E) Yine kış, yine kış,
Bütün dilekleri bir ağlayan duman sarmış...

22. ---- rüyalar, bunalım ve sayıklamalar sanat eserinin kaynağı olmuştur. Sözcüklerle hayaller arasında, olmaz ilişkiler kurularak anlaşılabilir bir dile ve anlatıma başvurulmuştur. Türk edebiyatında ---- bu akımın temsilcisi olmuştur.

Bu parçada boş bırakılan yerlere sırasıyla aşağıdakilerden hangisi getirilmelidir?

- A) Fütürizmde - Toplumcu Gerçekçiler
B) Sürrealizmde - II. Yeniciler
C) Sembolizmde - Öz (Saf) Şiirciler
D) Varoluşçulukta - Postmodernistler
E) Dadaizmde - Garipçiler

23. Şiirlerinde değişik benzetme ve imgelere geniş yer veren ----, İkinci Yeni'ye özgü dil ve biçim öğelerini kullanarak İslami konulara yönelmiştir. Diriliş dergisini çıkarmış ve düzyazı türünde de ürünler vermiştir. Şiirleri arasında *Hızır'la Kırk Saat*, *Leyla ile Mecnun*, *Taha'nın Kitabı*, *Ateş Dansı* bulunmaktadır.

Bu parçada boş bırakılan yere aşağıdaki sanatçılardan hangisi getirilmelidir?

- A) Necip Fazıl Kısakürek
B) Ahmet Oktay
C) Sezai Karakoç
D) Edip Cansever
E) İlhan Berk

24. Türkiye'ye gelen sanatçımız, soluğu Kapalıçarşı'da alır. Burada esnafı haşır neşir olur. Türkçeyi epey ilerletir. Amacı, Kapalıçarşı'nın yağlıboya resimlerini yapmaktır. Amacına ulaşır. Hatta bu yağlıboya sergilerini sergilediği üç ayrı sergi açar İstanbul'da. Kapalıçarşı'nın yıllardır oradaki esnafına bile yabancı gelen, gizemli taraflarını tablolaştırır.

Bu parçada aşağıdaki anlatım tekniklerinden hangisi kullanılmıştır?

- A) Açıklama
B) Betimleme
C) Öyküleme
D) Tartışma
E) Kişileştirme

25. Aşağıdakilerden hangisi İkinci Meşrutiyet Dönemi'ndeki gelişmelerden biri değildir?

- A) İtalya ile Trablusgarp Savaşı'nın yapılması
B) Arnavutluk'un bağımsızlığını ilan etmesi
C) Kıbrıs'ın İngiltere'ye üs olarak verilmesi
D) Babiâli Baskını'nın olması
E) Girit'in Yunanistan'a bırakılması

26. Mustafa Kemal Paşa, I. Dünya Savaşı'nda Hicaz ve Suriye'de bulunan Türk ordusunun idaresinde, Almanların söz sahibi olmalarından rahatsızlık duymuştur.

Bu durum, Mustafa Kemal Paşa'nın;

- I. ulusçuluk,
- II. bağımsızlık,
- III. devletçilik

anlayışlarından hangilerini önemseydiğini gösterir?

- A) Yalnız I B) Yalnız II C) Yalnız III
D) I ve II E) II ve III

27. Aşağıdakilerden hangisi I. İnönü Savaşı'nın dış sonuçları arasında yer almaz?

- A) Moskova Antlaşması'nın imzalanması
- B) Londra Konferansı'nın toplanması
- C) Teşkilat-ı Esasiye'nin kabul edilmesi
- D) Afganistan ile dostluk antlaşmasının imzalanması
- E) TBMM'nin İtilaf Devletleri tarafından tanınması

28. Birinci TBMM'nin;

- I. üyeleri arasında gruplaşmaların olması,
- II. Misak-ı Milli'yi ilke edinmesi,
- III. İstiklal Marşı'nı kabul etmesi,
- IV. bazı vergilerin miktarını artırması

uygulamalarından hangileri ulusçu niteliğine kanıt olarak gösterilebilir?

- A) I ve II B) I ve III C) II ve III
D) II ve IV E) III ve IV

29. TBMM'nin, 24 Nisan 1920'de kabul ettiği önergede,

- TBMM'nin üstünde güç yoktur.
- Geçici kaydıyla bir hükümet reisi tanımak ve padişah kaymakamı atamak doğru değildir.
- TBMM, yasama ve yürütme yetkisine sahiptir. Meclis başkanı hükümetin de başkanıdır.

gibi maddeler yer almıştır.

Bu bilgiye göre, I. TBMM ile ilgili olarak aşağıdakilerden hangisine ulaşamaz?

- A) İstanbul hükümeti yok sayılmıştır.
- B) Meclisin bağımsızlığı ve devamlılığı belirtilmiştir.
- C) Meclis hükümeti sistemi kabul edilmiştir.
- D) Güçler birliği ilkesi benimsenmiştir.
- E) Kabine sistemine geçilmiştir.

30. İtilaf Devletleri I. İnönü Savaşı'nın kazanılmasından sonra TBMM'yi Londra Konferansı'na davet etmişlerdir.

Bu gelişme aşağıdakilerden hangisinin göstergesidir?

- A) Kurtuluş Savaşı'nın amacına ulaştığının
- B) Batı Cephesi'nin kapandığının
- C) TBMM Hükümeti'nin resmileştiğinin
- D) İstanbul Hükümeti'nin yok sayıldığının
- E) İstanbul Hükümeti ile TBMM Hükümeti'nin birlikte hareket ettiğinin

31. Aşağıdakilerden hangisi 23 Temmuz 1919'da toplanan Erzurum Kongresi'nde alınan kararlar arasında yer almaz?

- A) Doğu illerinden herhangi birine saldırı olursa topyekûn karşı konulacaktır.
- B) Azınlıklara siyasal yapıyı bozan, sosyal bünyeyi sarsan ayrıcalıklar tanınmayacaktır.
- C) Her bakımdan Anadolu'nun en güvenilir şehri Sivas'ta ulusal bir kongre toplanacaktır.
- D) İstanbul Hükûmeti üzerine düşen görevi yerine getiremezse geçici bir hükûmet kurulacaktır.
- E) Millî kuvvetleri etkili, millî iradeyi egemen kılmak esastır.

32. TBMM'nin elinde demiryollarından yararlanacak araçlar yoktu. Fakat Kurtuluş Savaşı'nın önemli çatışmaları demiryollarının kavşak noktası olan Eskişehir yakınlarında oldu.

TBMM'nin savaşları Eskişehir bölgesinde yoğunlaştırmasının amacı olarak aşağıdakilerden hangisi gösterilebilir?

- A) TBMM'nin takviye birliklerinden yararlanabilmek
- B) İşgalcilerin demiryollarından yararlanmasını önlemek
- C) Doğu cephesindeki askerlerin Batı cephesine gönderilmesini sağlamak
- D) Cephaneleri kolaylıkla nakledebilmek
- E) İsyanları bastırmak

33. Mustafa Kemal'in sömürgecilik ve emperyalizme karşı ilk fiili mücadelesi aşağıdakilerden hangisidir?

- A) I. Balkan Savaşı
- B) II. Balkan Savaşı
- C) Trablusgarp Savaşı
- D) Çanakkale Cephesi
- E) Kafkas Cephesi

34. Kurtuluş Savaşı'nda;

- I. Doğu,
- II. Batı,
- III. Güney

cephelerinden hangilerinde Kuvayımîllîye direnişi görülmüştür?

- A) Yalnız I B) Yalnız II C) II ve III
- D) I ve III E) I, II ve III

35. New York borsasında ortaya çıkan bir ekonomik kriz binlerce kilometre uzaklıktaki sıradan bir insanı bile etkilemektedir.

Buna göre, yukarıda verilen bilgide aşağıdakilerden hangisi anlatılmak istenmiştir?

- A) Ekonomik etkinlikler birbirlerinden bağımsız değildir.
- B) Günümüzde ulaşım büyük önem kazanmıştır.
- C) Ülkelerin ekonomik sorunları yakın çevrelerini etkilemektedir.
- D) Günümüzde ekonominin küreselleşmesi, uzak ülkeleri bile birbirlerinden etkilenir hale getirmiştir.
- E) Ülkelerin ekonomik özellikleri birbirlerinden farklılık göstermektedir.

36. Bilim, teknoloji, ekonomi ve sanatta uzmanlaşmış kurum ve kuruluşların yer aldığı şehirlerde ortaya çıkan gelişmeler, dünya genelinde sosyal, ekonomik ve siyasi olayların yaşanmasına neden olurlar. Bu kentler küresel bir etki gücüne sahiptirler.

Aşağıdakilerden hangisinde Dünya'da küresel etkiye sahip olan kentler birlikte verilmiştir?

- A) Sofya, Atina, Roma
B) Berlin, Kosova, Bağdat
C) Londra, New York, Paris
D) Ankara, Kahire, Marsilya
E) Oslo, İstanbul, Üsküp

37. Aşağıda Türkiye haritasında pamuk üretiminin yapıldığı alanlar gösterilmiştir.



Buna göre, pamuk üretiminin yapıldığı alanların ortak özelliği, aşağıdakilerden hangisidir?

- A) Terra rossa toprak türü yaygındır.
B) Kış aylarında kar yağışı görülmez.
C) Ortalama yükselti 100 metreden azdır.
D) Yaz mevsimi sıcak ve kuraktır.
E) Yıllık toplam yağış tutarı 1000 milimetrenin üzerindedir.

- 38.

Türk Kültürü

(I) Tarihi çok eskilere dayanan ve dünyanın en eski kültürlerinden olan Türk kültürü, ilk olarak Orta Doğu'da şekillenmiştir. (II) Türk kültüründe konargöçer yaşam tarzı ile hayvancılık faaliyetleri, bölgedeki iklim ve bitki örtüsünün bir sonucu olarak ortaya çıkmıştır. (III) Bozkır kültürü olarak da adlandırılan Türk kültüründe çadır, at ve demirin önemi büyüktür. (IV) Türk kültüründe görülen göçebe yaşam tarzı, sanatı da etkilemiştir. (V) Göçebe yaşama uygun, küçük ve kolay taşınabilir eşyalar yapılarak kültüre ait özellikler bu eşyalara yansıtılmıştır.

Türk kültürü ile ilgili olarak, yukarıda numaralandırılan açıklamalardan hangisinde belirgin bir bilgi hatası bulunmaktadır?

- A) I B) II C) III D) IV E) V

39. Giresun, Ordu, Adana, Mersin gibi illerde nüfusun yaz aylarında artmasında aşağıdakilerden hangisinin etkisi daha fazladır?

- A) Tarım işçisine duyulan gereksinimin artması
B) Çeşitli fuarların açılması
C) Hayvancılık faaliyetlerinin artması
D) Sanayi faaliyetlerinin yoğunlaşması
E) Turizm etkinliklerinin artması

40. Beşerî koşullara bağlı oluşturulan bölgelerin sınırları kısa sürede değişirken, doğal koşullara bağlı oluşturulan bölgelerin sınırlarının değişmesi için uzun süreler geçmesi gerekir.

Buna göre aşağıdaki bölgelerden hangisinin sınırlarının değişimi daha uzun sürer?

- A) NATO bölgesi
B) Avrupa Birliği bölgesi
C) Teknoloji bölgesi
D) Tropikal orman bölgesi
E) Pazar bölgesi

dağın zirvesine ulaşmak
isteyenler,yol üzerindeki
böceklerle uğraşmazlar..

1. Bu testte sırasıyla Tarih (1-11), Coğrafya (12-22), Felsefe (23-34), Din Kültürü ve Ahlak Bilgisi (35-40), Din Kültürü ve Ahlak Bilgisi dersini yasal olarak almak zorunda olmayan veya farklı müfredat ile alanlar için Felsefe (41-46) alanlarına ait toplam 46 soru vardır.
2. Cevaplarınızı, cevap kâğıdının Sosyal Bilimler - 2 Testi için ayrılan kısmına işaretleyiniz.

1. Paris Barış Konferansı'nda 32 devletin onayladığı, asil üyelerini I. Dünya Savaşı'nda galip gelen devletlerin oluşturduğu, 10 Ocak 1920'de merkezi Cenevre olmak üzere kurulan ancak ABD'nin katılmadığı teşkilat aşağıdakilerden hangisidir?

- A) Milletler Cemiyeti
B) Birleşmiş Milletler
C) Sadabat Paktı
D) Kellogg Briand Paktı
E) Balkan Antantı

2. I. "Paşam, siz orada sadece düşmanı değil bu milletin makus talihini de yendiniz."
II. "Ağlama çocuk! Geldikleri gibi giderler."
III. "Hattı müdafaa yoktur sathı müdafaa vardır. O sathı bütün bir vatandır."
IV. "Ben size taarruzu değil ölmeyi emrediyorum."

Mustafa Kemal Atatürk bu veciz ifadelerini hangi sıra ile (kronolojik olarak) dile getirmiştir?

- A) II-III-I-IV B) III-I-II-IV C) I-IV-III-II
D) IV-II-I-III E) II-III-IV-I

3. Osmanlı Devleti, Trablusgarp Savaşı ile Libya'yı; Balkan Savaşları sonucunda, Balkanları ve I. Dünya Savaşı ile de Arabistan'ın tamamını kaybetmiştir.

Bu durumun sonuçları arasında aşağıdakilerden hangisinin yer aldığı söylenemez?

- A) Osmanlı Devleti'nin dağılmasının devam ettiği
B) Stratejik yerlerin elden çıktığı
C) Anadolu'ya Türk göçünün yaşandığı
D) Osmanlı Devleti'nin sınırlarının daraldığı
E) Türkçülük fikrinin önemini yitirdiği

4. Aşağıdakilerden hangisi Osmanlı Devleti'nin kendi topraklarında açtığı bir taarruz cephesidir?

- A) Kafkas cephesi
B) Suriye - Filistin cephesi
C) Çanakkale cephesi
D) Hicaz cephesi
E) Galiçya cephesi

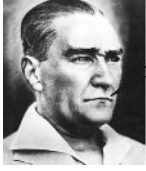
5. – Savaşta taraf değiştiren devlet
– Savaşın alanını ve süresini uzatan devlet
– Savaşta en erken ayrılan devlet
– Savaşa en son katılan devlet

Yukarıda I. Dünya Savaşı'na katılan devletlerle ilgili bilgiler verilmiştir.

Aşağıdaki seçeneklerle yukarıdaki bilgiler eşleştirildiğinde hangi seçenek dışarıda kalır?

- A) Yunanistan
B) Osmanlı Devleti
C) Japonya
D) İtalya
E) İngiltere

6.



Nutuk'ta; "Savaş demek yalnız iki ordunun değil, iki milletin bütün maddi ve manevi güçleriyle vuruşmasıdır. Bundan ötürü Türk ulusunun cephedeki ordu kadar bizzat işin içinde olması gerekir" **demmiştir.**

Mustafa Kemal'in bu sözüne uygun hareket edilmediğini aşağıdakilerden hangisi kanıtlar?

- A) TBMM'nin açılması
- B) TBMM'ye karşı ayaklanmaların çıkarılması
- C) Tekalif-i Milliye Emirlerine uyulması
- D) Sovyet Rusya ile Moskova Antlaşması'nın yapılması
- E) TBMM temsilcisinin Londra Konferansı'na katılması

7. Kütahya-Eskişehir Savaşı devam ederken Ankara'da I. Maarif (Eğitim) Kongresi toplanmıştır.

Buna göre,

- I. Milli mücadelenin sadece cephede değil eğitim alanında da yapıldığı
- II. Kütahya-Eskişehir Savaşı'ndan zaferle çıkıldığı
- III. Eğitim ilkelerinde birlik sağlandığı

yargılarından hangileri doğrudur?

- A) Yalnız I
- B) Yalnız II
- C) Yalnız III
- D) I ve II
- E) II ve III

8. II. İnönü Savaşı'ndan sonra İtalya, Anadolu'dan çekilmeye başlamış; Fransa, Zonguldak'ı boşaltarak TBMM ile antlaşma zemini oluşturmaya çalışmıştır.

Bu bilgilere göre,

- I. Kurtuluş Savaşı'nın askeri safhası sona ermiştir.
- II. İtilaf Devletleri Anadolu'daki çıkarlarından vazgeçmiştir.
- III. Batı Cephesi'ndeki askeri başarı diğer cepheleri etkilemiştir.

yargılarından hangilerine ulaşılabilir?

- A) Yalnız I
- B) Yalnız II
- C) Yalnız III
- D) I ve III
- E) I, II ve III

- 9. I. Yalta
- II. Postdam
- III. Kahire

Türkiye'nin, II. Dünya Savaşı sürecinde yukarıda belirtilen konferansların hangilerine katıldığı söylenebilir?

- A) Yalnız I
- B) Yalnız III
- C) I ve II
- D) I ve III
- E) II ve III

10. II. Dünya Savaşı'nda Almanya'nın uyguladığı savaş manevralarının bir arada ve süratli bir şekilde yapılmasını gerektiren taktik, aşağıdakilerden hangisidir?

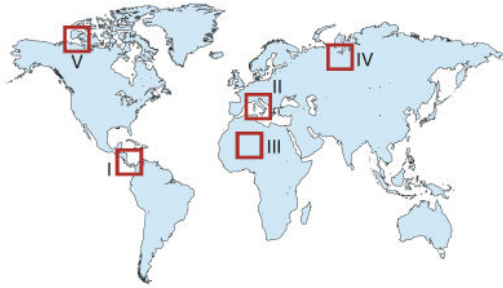
- A) Barbarossa Harekâtı
- B) Normandiya Çıkarması
- C) Yıldırım Harekâtı
- D) Kartal Hücumu
- E) Deniz Aslanı

11. I. Celâl Bayar
II. Hasan Polatkan
III. Refik Koraltan
IV. Şükrü Saracoğlu

Yukarıdakilerden hangileri 7 Haziran 1945'te "Dörtlü Takrir" olarak bilinen önergeyi imzalayan ve sonraki süreçte Demokrat Parti'yi kuran devlet adamları arasında gösterilemez?

- A) I ve II B) I ve III C) II ve III
D) II ve IV E) III ve IV

12. Aşağıdaki haritada bazı alanlar numaralandırılarak koyu renkle gösterilmiştir.



Bu alanların hangilerinde orta şiddetli bir deprem, ekstrem bir doğa olayı olarak değerlendirilemez?

- A) I ve II B) I ve IV C) II ve III
D) III ve IV E) III ve V

13. Avrupa Birliği'nin çevre politikası, kirliliği ortadan kaldırmayı, azaltmayı ve önlemeyi, doğal kaynakların ekolojik dengeye zarar vermeyecek biçimde kullanılmasını temin etmeyi amaçlamaktadır. Ayrıca sürdürülebilir kalkınmayı sağlamayı, çevresel zararın kaynağında önlenmesini ve çevreyi korumanın diğer sektörel politikalarla (enerji, ulaştırma vb.) entegrasyonunu güvence altına almayı hedeflemektedir.

Buna göre;

- I. çevre kalitesinin muhafaza edilmesi; korunması ve iyileştirilmesi,
II. orman alanlarının kullanımının artırılması,
III. su kaynaklarının kullanımının en üst düzeye çıkarılması,
IV. iklim değişikliği ile mücadele edilmesi

gibi hedeflerden hangilerinin, Avrupa Birliği'nin çevre politikasına ait olduğu söylenemez?

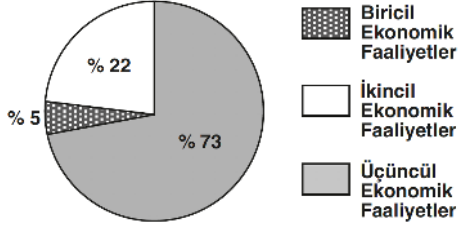
- A) Yalnız I B) Yalnız IV C) I ve II
D) II ve III E) I ve IV

14. Günümüzde dünyadaki bütün şehirlerin ortaya çıkmasında bir ya da birden fazla işlev etkili olmuştur. Bazı şehirler dünya genelinde belirgin ekonomik ve sosyal fonksiyonları ile tanınmaktadır.

Aşağıdaki "Şehir - Fonksiyon" eşleştirmelerinden hangisi yanlıştır?

Şehir	Fonksiyon
A) Paris	Moda - Ticaret
B) Mekke	İbadet - Turizm
C) Londra	Liman - İdari
D) Marsilya	Liman - Ticaret
E) Moskova	Liman - Madencilik

15. Aşağıda bir ülkeye ait aktif nüfusun sektörlere göre dağılımı verilmiştir.



Verilen bu ülkeyle ilgili olarak, aşağıdakilerden hangisi söylenemez?

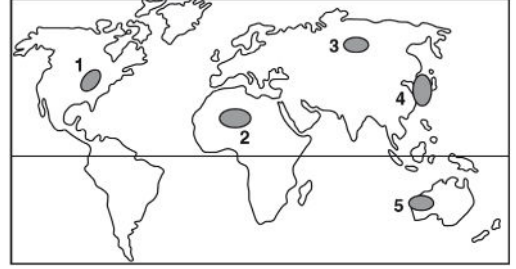
- A) Gelişmişlik düzeyi yüksektir.
 B) Hizmet sektöründe çalışan nüfus en fazladır.
 C) Tarımsal faaliyetlerde verim yüksektir.
 D) Kişi başına düşen milli gelir yüksektir.
 E) Doğum oranları yüksektir.
16. Türkiye’de sanayi; İstanbul - Adapazarı, Bursa - Balıkesir, Eskişehir - Ankara, İzmir - Aydın - Denizli, Mersin - Adana - İskenderun - Gaziantep hatlarında yoğunlaşmıştır.

Buna göre, Türkiye’de sanayi tesislerinin dağılışında aşağıdakilerden hangisi daha çok etkili olmuştur?

- A) Enerji kaynaklarına yakınlık
 B) İklim şartlarının ılıman olması
 C) Ulaşım şartlarının kolay ve gelişmiş olması
 D) Ham madde kaynaklarının çeşitli olması
 E) Kıyılarda büyük liman tesislerinin bulunması
17. Amerika Birleşik Devletleri, Kanada, Fransa, Japonya gibi ülkelerde nüfus artış hızının artırılmasına yönelik politikaların izlenmesinde, aşağıdakilerden hangisinin etkisi yoktur?

- A) Genç nüfus oranının az olması
 B) Doğurganlık oranının çok düşük olması
 C) Nüfusun dinamizmini kaybetmesi
 D) Kadın - erkek nüfus oranının bozulması
 E) İşgücüne olan ihtiyacın artması

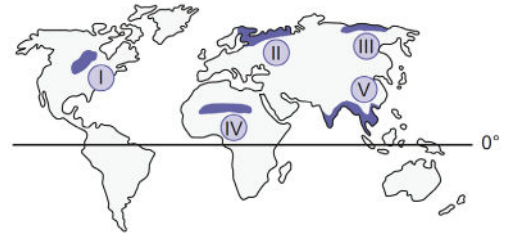
18. Dünya üzerinde genç oluşumlu ya da levha sınırında bulunan alanlar tektonik depremlerin sıkça görüldüğü yerlerdir.



Buna göre, yukarıdaki haritada işaretlenmiş alanların hangisinde tektonik depremlerin görülme olasılığı en fazladır?

- A) 1 B) 2 C) 3 D) 4 E) 5

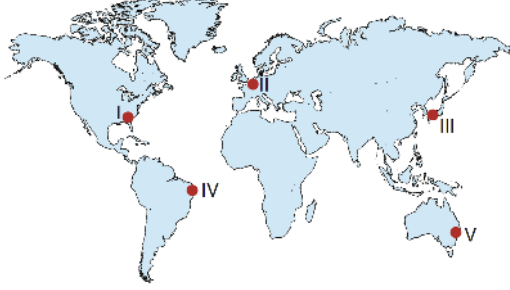
- 19.



Yukarıdaki haritada gösterilen alanlardan hangilerinde çok düşük sıcaklık değerlerinin yaşanması iklimik kökenli ekstrem olaylara neden olabilir?

- A) I ve II B) II ve III C) II ve V
 D) III ve IV E) IV ve V

20. Ülkelerin gelişmişlik düzeyi, genellikle doğadaki kaynakların daha verimli ve çevreye duyarlı bir şekilde kullanılmasıyla doğru orantılıdır.



Buna göre haritadaki numaralandırılmış alanların hangisinde kaynaklar, diğerlerine göre daha verimsiz ve çevreye daha fazla zarar veren bir şekilde kullanılmaktadır?

- A) I B) II C) III D) IV E) V

21. Aşağıdakilerden hangisi bir ülkenin nüfus artış hızını azaltıcı yönde uygulamalar yaptığının bir göstergesi olamaz?

- A) Fazla çocuk sahibi olmayı engelleyici yasalar, uygulamaya koymak
 B) Çocuk sayısı ile orantılı vergileri artırmak
 C) Medya, reklam ve afişler kullanarak nüfus artışının olumsuz yönlerini anlatmak
 D) Çocuk başına belli ücret ödeyerek, aileye katkı sağlamak
 E) Doğum kontrol yöntemlerini teşvik etmek

22. X bölgesi tahıl tarımı yapılan bir alanken, bölgede zengin taşkömürü yatakları bulunmuş ve madencilikğe bağlı olarak nüfusu artmıştır. Buralarda bulunan yerleşim merkezleri hızla büyümüş ve büyük kentler kurulmuştur.

Buna göre, X bölgesinin nüfus özellikleri ile ilgili aşağıdaki yorumlardan hangisi yapılamaz?

- A) Birincil ekonomik faaliyetlerde çalışan nüfus oranı azalmıştır.
 B) Kaynak kullanımı ve çevre kirliliği artmıştır.
 C) Çalışmak için gelen işçiler nedeniyle ilk dönemlerde erkek nüfus oranı daha yüksek olmuştur.
 D) Bölgede yapılan demografik yatırımlar artmıştır.
 E) Bölge dışına göç eden kişi sayısı, bölgeye göçle gelen kişi sayısından fazladır.

23. İnsan doğuştan özgür bir varlıktır, dolayısıyla her ortam ve koşulda özgür olması gerekir. Böyle olduğu takdirde, insan mutlu olur, kendi güç ve yeteneklerini keşfedip çalışmak ve başarılı olmak ister. Toplumu oluşturan bireyler hayatın her alanında özgür olduğunda zamanla tüm toplum mutlu olacak, toplumsal birlik ve dayanışma sağlanacak ve dolayısıyla toplumsal sorunlar rahatlıkla çözülebilecektir.

Bu parça aşağıdaki felsefe sorularından hangisine cevap niteliğindedir?

- A) İdeal devletin temel ilkesi ne olmalıdır?
 B) Devletin kaynağı nedir?
 C) Bireyin temel hakları nelerdir?
 D) İktidarın meşruiyetinin ölçütü nedir?
 E) Devletin temel işlevi nedir?

24. Sanat, zaman zaman gerçek amacının dışına çıkarak seçkinler grubunun bir uğraşı olarak görülmüştür. Oysa sanat, insanlardan kopmakla gerçekliğini yitirir. Sanat, insan içindir; insanları ortak bir geçmiş ve gelecekte birleştirir.

Bu parçaya dayanarak sanat için;

- I. Toplumsal yaşamla iç içedir.
II. Tarihsel bir rolü vardır.
III. Bireylerin özgürleşmesini sağlar.

maddelerinden hangileri söylenemez?

- A) Yalnız I B) Yalnız II C) Yalnız III
D) I ve II E) II ve III

26. Sağlıklı duyu organları her insana nesne ve uyarıcıları aynı şekilde bildirir. Örneğin duyu organları bildirdiğine göre ağaçların yüksek gövdesi, yeşil renkli yaprakları; kuşların kanatları, gagaları vardır. Ancak zihin, duyulardan gelen uyarıcıları bireyin bilgi, birikim, duyu ve düşüncelerine göre farklı değerlendirir. Örneğin bahar mevsimi bazı kişiler için tabiatın yeniden canlanmasının sembolü iken bazı yaşlı kişiler için gençliklerinin sembolüdür.

Bu parçadan aşağıdakilerden hangisi çıkarılabilir?

- A) Algılamanın dayandığı belirli yasa ve ilkeler vardır.
B) Algılama karmaşık bir süreç sonunda gerçekleşir.
C) Algılamada hem bireysel hem çevresel faktörler etkilidir.
D) Algılamada algılayan birey değil, algılanan nesne esastır.
E) İnsanın nesnelere algılaması öznel niteliktedir.

25. Ona göre Allah vâcibü'l-vücûd'tur. O kâinattaki tüm varlıkların kaynağı, dayanağıdır ve birdir. O, varlığını kendi sıfatlarından alır. Allah'ın dışındaki tüm varlıklar var olmak için ona muhtaç olduğu hâlde o hiçbir şeye muhtaç değildir. Allah'ın varlığı zorunlu, onun yarattığı varlıklar ise mümkündür.

Bu parçada açıklanan görüşler aşağıdaki düşünürlerden hangisine aittir?

- A) Fârâbî B) İbn Sînâ C) El Kindî
D) Razi E) Sühreverdî

27. Genel olarak diğer insanlarla birlikte olduğumuzda kendimizi daha rahat ve mutlu hissediyoruz. Yalnızlık, çoğumuz için önemli bir rahatsızlık ve mutsuzluk kaynağıdır. Kısacası diğer insanlarla birlikte bulunmak, önemli bir doyum kaynağı ve sosyal bir ihtiyaçtır. Bu ihtiyaç, hayatın ilk yıllarında, bebek - anne etkileşimi sonucunda öğrenilmektedir. Bebeğin kendine bakabilme yeteneği olmadığı için, tüm ihtiyaçlarını annesi karşılamakta, gereken rahatlık ve sıcaklığı sağlamaktadır. Bebek, kısa sürede rahatlığı, sıcaklığı ve doyumunu ile annesinin arasında bir ilişki olduğunu öğrenmekte; buna bağlı olarak da anne ile birlikte olma, kendisi için tek başına olumlu duygular uyandıran bir durum haline gelmektedir. Başlangıçta sadece anne ile birlikte olmanın yarattığı bu olumlu duygular, daha sonra tüm sosyal ilişkilere genellenmektedir.

Bu parçadaki açıklama aşağıdakilerden hangisine dayanak oluşturur?

- A) Fizyolojik güdülerin toplumsal güdülerden daha önemli olduğuna
- B) Toplumsal güdülerin öğrenme sonucu kazanıldığına
- C) Fizyolojik güdülerin sonradan kazanıldığına
- D) Fizyolojik güdülerin organizmaya baskı yaparak organizmayı davranışa zorladığına
- E) Fizyolojik güdülerin organizmanın varlığını sürdürebilmesi için gerekli olduğuna

28. Sosyal psikoloji; sosyoloji ve psikoloji biliminin harmanlanması sonucunda, bireyin toplum içindeki davranışlarını anlamak amacıyla ortaya çıkmış bir uzmanlık alanıdır. Sosyal psikolojinin temel hedefi yine bireyin davranışlarını incelemektir ancak bireyin grup içindeki davranışları araştırma konusudur. Sosyoloji ise bireyleri değil kitleleri, toplumları ve grupları inceleyen, toplumlar üzerindeki değişimler ve gelişmeler üzerinde duran bir bilim dalıdır. Örneğin bir toplumsal sınıftaki bireylerin eylemleri sosyal psikolojinin inceleme konusuyken, toplumsal sınıflar sosyolojiye konu olmaktadır.

Buna göre aşağıdakilerden hangisi sosyal psikolojinin konusu içinde yer almaz?

- A) Arkadaş grubu içindeki gencin davranışları
- B) Bireyin aile içindeki yemek yeme şekli
- C) Bir köydeki gelenekler ve görenekler
- D) Kişinin akrabalarıyla olan sosyal ilişkileri
- E) Öğrencinin sınıf içindeki davranışları

29. Hırsızlık, yalnızca kınanması gereken kötü bir davranış değil, aynı zamanda toplumsal düzeni ve güvenliği sarsabileceği için caydırıcı yaptırımları da gerektiren istenmedik bir davranıştır. Bu nedenle toplum, bireylere hırsızlık yapmanın kötü bir davranış olduğunu öğretmekle yetinmez; hırsızlığa karşı somut, önleyici ve cezalandırıcı mekanizmalar da geliştirir.

Bu parçada vurgulanan düşünce aşağıdakilerden hangisidir?

- A) Doğa koşulları, toplumsal kontrolün biçimini belirleyicidir.
- B) Toplumsal kontrol mekanizmaları bireysel özgürlükleri engeller.
- C) Toplumların normları birbirine benzerlik gösterir.
- D) Sosyal kontrol mekanizmaları, toplumsal normların işleyişini sağlamak amacıyla vardır.
- E) Toplumsal kontrolün biçimi ve otoritesi gruplara göre değişir.

30. Toplumsal yaşamın başlangıcından bugüne dek üretilen araç ve gereçler, inanış biçimleri, değer yargıları, normlar ve genel ahlak kuralları gibi unsurların toplamı, kültürü ifade etmektedir. Bireylerin bir arada uyum içinde yaşayabilmesini sağlayan yazısız ve yazılı normlar da depremden ve selden korunmak için geliştirilen imar planları da kültürün birer parçasıdır. Bu nedenle doğada kendiliğinden bulunmayan, insan üretimi olan maddi ve manevi unsurlar kültürü meydana getirir.

Bu parça, aşağıdakilerden hangisini açıklar?

- A) Kültürün sadece bilişsel boyutunun olduğunu
 B) Kültürün, insan yaşamının her alanında var olduğunu
 C) Manevi kültür unsurlarının daha yavaş değiştiğini
 D) Farklı kültürlerin bir arada bulunabildiğini
 E) Kültür unsurları arasında bir uyumsuzluk olabileceğini

31. Maddi kültürde meydana gelen değişiklikler, belli bir gecikmeyle manevi kültür tarafından (hukuk, töre, gelenek, toplumsal zihniyet vs.) takip edilirken bir takım uyumsuzluklar ortaya çıkmaktadır. Kültürel gecikme denilen bu durum, özellikle maddi kültürün teknoloji boyutundaki değişikliklerde kendini çarpıcı bir biçimde göstermektedir. Düne kadar cep telefonu sahibi olmayan insanların, cep telefonu edindikten sonra toplum içindeyken çevrelerindeki insanları rahatsız edecek şekilde telefonla konuşmaları bu duruma bir örnektir. Cep telefonu, gündelik yaşamda çok önemli bir yer oluşturmaya başlamış, ancak beraberinde cep telefonu ile konuşma kültürü eş zamanlı olarak yaygınlaşmamıştır.

Bu parçaya dayanarak kültürel gecikme için aşağıdakilerden hangisi söylenebilir?

- A) Değişen maddi değerlere, manevi değerlerin ayak uyduramamasıdır.
 B) Yaşam boyu devam eden, kültürü öğrenme sürecidir.
 C) Bir kültürün farklı bir kültürle etkileşime girip yepyeni bir sentez oluşturmasıdır.
 D) Bir kültürün diğer kültürlerden üstün görülmesidir.
 E) Manevi kültür öğelerinin tamamen ortadan kalkması sonucunda görülen bir olgudur.

32. "Kişilik, mizaç ve karakterdir." tanımı, aşağıdaki tanım kurallarından hangisine uymadığı için geçersizdir?

- A) Tanım tam olmalıdır.
 B) Tanımda tanımlayan ve tanımlanan olmak üzere iki öge bulunmalıdır.
 C) Bir kavram, kendisinden açık olmayan başka bir kavramla tanımlanmamalıdır.
 D) Bir kavram, kendisine bağlı başka kavramlarla tanımlanmamalıdır.
 E) Tanım, tanımlanan bir özne ile tanımlayan bir yüklemden oluşmalıdır.

33. Aşağıdakilerden hangisi klasik mantıkta bitişik koşullu bir önermedir?

- A) Eğitim kalitesi yükselirse toplumsal sorunlar daha kolay çözülür.
- B) Mersin ve Adana'da sağanak yağış bekleniyor.
- C) Yeni şubemizi Bursa veya Yalova'da açacağız.
- D) Büyüme ancak ve ancak üretimle olur.
- E) Annem ya da babam bugün hastaneye gelecek.

34. Aşağıdakilerden hangisi klasik mantıkta tikel olumlu bir önermedir?

- A) Tüm çiçekler yapraklıdır.
- B) Bazı bitkiler kokuludur.
- C) Her insan çalışkan değildir.
- D) Hiçbir ağaç çiçek değildir.
- E) Aslan yırtıcı bir hayvandır.

35. Hinduizmin kutsal kitapları, Veda adı verilen İlk Çağ metinlerini temel alır. Diğer kitaplar Vedalar'ın tamamlayıcısı durumundadır.

Aşağıdakilerden hangisi Vedalar'ın tamamlayıcısı değildir?

- A) Rig
- B) Sama
- C) Yajur
- D) Kabbala
- E) Athara

36. Hz. Peygamber'e (s.a.v.) duyulan derin saygı ve sevginin ifadesi olarak yazılmış, "Vesilet'ün Necat" (Kurtuluş Nedeni) adıyla da bilinen bir eserdir. Ülkemizde sünnet düğünlerinde, ölen bir kişinin ardından sevap kazanmak amaçlı, Hz.Muhammed'in (s.a.v.) doğumunu kutlamak için ve Kandil gecelerinde okunmaktadır.

Bu parçada açıklanan eserin yazarı aşağıdaki kişilerden hangisidir?

- A) Süleyman Çelebi
- B) Hoca Ahmet Yesevi
- C) Pir Sultan Abdal
- D) Mevlana Celaleddin Rumi
- E) Yunus Emre

37. Hacı Bektaş Veli, Makâlât adlı eserinde Allah'ın (c.c.) varlığı ve birliğine inanmayı ifade eden "tevhit" kavramını ve tevhide inanmanın gerektirdiği tutumu şu şekilde açıklamaktadır: "Şimdi iyi bilin ki; Tanrı'nın Kur'an'ına ve diğer kitaplarına inanmak imandandır. Şimdi, eğer senin içinde; kibir, haset, cimrilik, tamah, öfke, gıybet, devamlı kahkaha, şamata ve maskaralık var ise; aziz kardeşim, bu kötü huylardan herhangi birinin iman ehlinin içinde bulunacağına dair bir ifadenin hangi kitapta yazıldığını söyleyebilir misin? Tanrı'nın kitaplarına ve tebliğlerine, "İnandım, iman ediyorum." diyebilir misin?

Bu parçaya dayanarak, aşağıdaki sonuçlardan hangisine ulaşamaz?

- A) Dört kitabın dördü de haktır.
- B) İman, amelden bağımsız değerlendirilmelidir.
- C) İman ile günahlar bir arada bulunamaz.
- D) Müslüman, ahlaka aykırı davranışlarda bulunmaz.
- E) Müslümanlık, ağırbaşlılık ve güzel ahlakıdır.

38. “Ey iman edenler, Allah’tan nasıl korkmak gerekiyorsa öyle korkup gerektiği gibi sakının ve kesinlikle müslüman olarak Allah’a varın!” (Al-i İmran Suresi, 102. ayet.)

Ne irfandır veren ahlâka yükseklik, ne vicdandır;
Fazilet hissi insanlarda Allah korkusundandır.

Kur’an-ı Kerim’in bu ayeti ve Mehmet Akif Ersoy’un bu dizelerine göre ahlakın dayanağı nedir?

- A) Vicdan B) Bilim C) Takva
D) Örf ve adet E) Hukuk

39. “Bismi şah Müsahiplik dört canın bir baş olması, dördün birle belirlenmesidir. Kardeşliğin ayakta kalması adına canların dördüne bir kurban adadık. Geldik durduk Hz. Hüseyin dârına. Ey kurban! Dört canın, kaderde birliğine, tasada ve sevinçte eşitliğine şahit ol. Senden akan kan, bir gün birbirimiz için gerektiğinde bizden akabilir. Bu yüce kardeşliğin onur lokması olup canlara dağıtılacaksın. İshak’ı kurtaran güzelliğin ve varlığın, bu dört canın da, dedikodudan, riyadan, kötü söz etmekten kurtarsın. Dirlik düzenlik bulsunlar, esenlikler görsünler. Dil bizden olsun nutuk Hz. Pirden! Hu dost ...!”

Müsahiplikte kurban duası olarak okunan bu duanın Alevi-Bektaşî kültüründeki adı aşağıdakilerden hangisidir?

- A) Derviş B) Çerağı C) Süpürgebaşı
D) Post E) Gülbenk

40. “Ey iman edenler! Allah’a itaat edin, peygambere de itaat edin, sizden olan yetkililere de. Sonra bir şeyde anlaşmazlığa düştünüz mü, eğer Allah’a ve ahiret gününe gerçekten inanan müminler iseniz, hemen onu Allah’a ve Peygamberine götürün. Bu hem hayırlı bir yol, hem de netice itibarıyla daha güzeldir.” (Nisa Suresi, 59. ayet.)

“Sözlerin en hayırlısı, Allah’ın kitabı Kur’ân’dır; tutulup gidilecek yolların en hayırlısı da Muhammed’in (sallallâhu aleyhi ve sellem) yoludur, sünnetidir. İşlerin en şerlisi, sünnete muhalif olarak, sonradan din diye ortaya çıkarılanlardır. Her bid’at dalâlettir. Dalâlet ise Cehenneme götürür.” (Müslim, Cuma, 43. Hadis)

Kur’an-ı Kerim’in bu ayeti ve Hz. Peygamber’in hadisine göre, aşağıdaki yargılardan hangisine ulaşılamaz?

- A) Hz. Peygamber’e (s.a.v.) gelen vahiy bittikten sonra din adına ortaya çıkan her şeyi reddetmek gerekir.
B) Müslümanların başvuracağı ilk kaynak, Allah Kelamı Kur’an-ı Kerim’dir.
C) Müslümanların başvuracağı ikinci kaynak, Hz. Muhammed’in (s.a.v.) sünnetidir.
D) İslam dinine göre yetkin kişilerin sözü dinlenir.
E) Kur’an ve sünnetin getirdiklerini hayata uygulamak Allah’ın (c.c.) emridir.

41. Sanatçı ile filozof; hayatı, evreni, varlığı ve insanı ele alıp yorumlayan kişilerdir. Sanatçının ortaya koyduğu değerler, felsefe için soru sorulacak alanlardır. Sanatçı, ele aldığı objeler hakkında duygulara ve düş gücüne dayanarak bir anlam arayışına girişmektedir. Bu arayış duygusal bir ifade olarak şiire, tiyatroya, mimariye, heykelle, resme vs. yansımaktadır. Evrene ve insana dair bilgilere akıl yoluyla ulaşmak ise filozofun görevidir.

Bu parçaya dayanarak aşağıdakilerden hangisi söylenebilir?

- A) Sanat ile felsefe olgusal yargılar bütünüdür.
B) Sanat, felsefeyi içine alan bir etkinliktir.
C) Sanat da felsefe de sistemli ve tutarlı bilgilerdir.
D) Sanat ve felsefe, farklı yöntemleri kullanan alanlardır.
E) Sanat ve felsefe, buldukları toplumsal koşullardan bağımsız bilgilerdir.

42. O, insanın duyuları ve aklıyla birtakım bilgilere ulaşabileceğini belirtir. Kesin bilgi edinmede ise onların yetersiz kaldığı görüşündedir. Çünkü ona göre madde şeyleri algılayan duyular ve onlar üstüne düşünen akıl, bilginin doğruluğu veya yanlışlığına karar verebilir ama tabiat gereği içinde hata barındırmasından dolayı kesin bilgiyi vermede yüzde yüz güvenilir değildir. Bu noktada güvenilir olabilecek tek şeyin insanın kendi sezgisi olduğunu söyler. Ona göre sezgi, kalpte gerçekleşir. Bilgilerin kalbe sezgi yoluyla dolaysız olarak geldiğini belirtir.

Bu parçada açıklanan görüşler aşağıdaki düşünelerden hangisine aittir?

- A) Gazâlî B) İbn Rüşd C) Fârâbî
D) İbn Sînâ E) El Kindî

43. Algılama karmaşık bir süreçtir. Uyarıcıların duyum-sandıktan sonra tanınması, örgütlenmesi ve anlamlandırılmasını içerir. Algılamada çeşitli çevresel özelliklerden ipucu olarak yararlanır. İpuçları toplanıp değerlendirilirken gözlerden alınan bilgiler de kullanılır. Örneğin, eğer bir nesne, bir başka nesnenin önüne geçerek tamamen görülmesini engelliyorsa, genellikle birinci nesne daha yakınmış gibi algılanır. Ya da farklı büyüklükteki aynı nesnelere bir hizadaysa, küçük olanlar uzaktaymış gibi algılanır.

Bu parçada, aşağıdakilerden hangisi açıklanmaktadır?

- A) Alışma
B) Duyarsızlaşma
C) Derinlik algısı
D) Dokunma duygusu
E) Algıda örgütlenme

44. Toplumsal değerler, toplumda neyin iyi ya da kötü olduğunun bir tür karşılaştırması anlamına gelmektedir. Bir başka deyişle toplum açısından bir değerlendirmede bulunmak, aslında bir anlayış ya da davranışın iyi ya da kötü olduğunu betimlerken, bir yandan zorunlu olarak onun karşısını da belirlemiş olmak demektir. Toplumsal değerlerin, davranış tarzlarında somut olarak kendini göstermesi ve bireye neyi yapıp neyi yapmaması gerektiğini bildiren kurallar biçimine dönüşmesi ise toplumsal norm olarak adlandırılır.

Bu parçaya göre aşağıdakilerden hangisine ulaşılabılır?

- A) Normların önem dereceleri her toplumda aynıdır.
B) Toplumsal değer ve normlar, toplumsal değişmeden etkilenirler.
C) Ekonomik ilişkilerle toplumsal değerler arasında bir etkileşim vardır.
D) Yazılı normların yaptırımı, yazısız normlara göre daha zayıftır.
E) Toplumsal değerler, toplum içindeki çeşitli kurallara kaynaklık ederler.

45. Bir toplum, her ne kadar kendi kültürüne bağlı kalsa da küreselleşme sürecinden kendini soyutlayamaz. Bu nedenle bütün toplumlar bir ölçüde değişirken, sosyo - kültürel farklılıklarını da koruma eğilimi taşırlar. Örneğin Tahitili bir balıkçı, interneti kullanarak dünyaya yakınlaşırken, geleneksel yöntemlerle avlanmaya da devam etmektedir.

Bu parça, aşağıdaki yargılardan hangisine dayanak oluşturur?

- A) Kültür, yerel ve evrenseli kuşatan dinamik bir bütündür.
- B) Kültürel unsurlar, bir toplumdaki bireyleri birbirine yaklaştıracıdır.
- C) Teknolojik gelişmeler, kültürel farklılıkları çoğaltmaktadır.
- D) İlerlemiş toplumlarda kültürel farklar daha azdır.
- E) Toplamların geçiş sürecinde kültürel merkeziyetçilik görülmektedir.

46. “Bazı insanlar bencil ve kırcıdır.” önermesi bileşik bir önerme iken; “Bazı insanlar kibardır.” önermesi, bileşik bir önerme değildir.

Buna göre, bir önermenin bileşik olabilmesi aşağıdakilerden hangisine bağlıdır?

- A) Niteliğine
- B) Doğruluk değerine
- C) Niceliğine
- D) Yargı sayısına
- E) İçlemine

1. Bu testte Matematik alanına ait toplam 40 soru vardır.
2. Cevaplarınızı, cevap kâğıdının Matematik Testi için ayrılan kısmına işaretleyiniz.

1. a ve b gerçel sayıları için

$$b(a + 1) = 8$$

$$\frac{1}{a+2} + \frac{1}{b-1} = 1$$

eşitlikleri veriliyor.

Buna göre, $7b - 2a$ ifadesinin değeri kaçtır?

- A) 10 B) 11 C) 12 D) 13 E) 14

2. x, y birer gerçel sayı ve

$$4^x + 4^y = 12$$

$$4^{x-1} - 4^{y-1} = 1$$

olduğuna göre, x + y toplamı kaçtır?

- A) $\frac{5}{2}$ B) $\frac{2}{3}$ C) $\frac{4}{3}$
D) $\frac{7}{4}$ E) $\frac{9}{4}$

3. x bir gerçel sayı olmak üzere,

$$1 < x^2 < 16$$

$$2 < x < 5$$

eşitsizlikleri sağlanıyor.

Buna göre, $(x - 1)^2$ ifadesinin alabileceği değerlerin aralığı aşağıdakilerden hangisidir?

- A) (0, 4) B) (1, 4) C) (1, 9)
D) (4, 9) E) (4, 16)

4. x ve y birer gerçel sayı olmak üzere,

$$|x - 5| = x - 5$$

$$|y - x| = x + y + 6$$

eşitlikleri veriliyor.

Buna göre, y kaçtır?

- A) -3 B) -1 C) 2 D) 4 E) 5

5. Aralarındaki fark 330 olan iki doğal sayıyla ilgili aşağıdakiler biliniyor.

- Bu sayıların asal bölenleri p ve q sayıdır.
- Bu sayıların altışar tane pozitif tam sayı böleni vardır.

Buna göre, p · q çarpımı kaçtır?

- A) 55 B) 65 C) 77 D) 85 E) 91

6. Bir A doğal sayısıyla ilgili aşağıdakiler bilinmektedir:

- A sayısının 1 fazlası 4 ile tam bölünür.
- A sayısının 2 eksiği 9 ile tam bölünür.

Buna göre, aşağıdakilerden hangisi 12'ye tam bölünür?

- A) A + 1 B) A + 7 C) A + 14
D) A + 18 E) A + 24

7. $A = \{x \in \mathbb{Z}^+ \mid |x^2 - 3| \leq 19\}$

$$B = \left\{x \in \mathbb{Z}^+ \mid \frac{112}{x} \in \mathbb{Z}\right\}$$

kümeleri veriliyor.

Buna göre aşağıdaki sıralı ikililerinden hangisi

$(A \cap B) \times B$ kümesinin bir elemanı değildir?

- A) (1, 16) B) (2, 14) C) (4, 7)
D) (4, 28) E) (8, 16)

8. m bir gerçel sayı olmak üzere,

$$x^2 - 3x + m - 1 = 0$$

denkleminin kökleri ardışık tam sayılardır.

Buna göre, m kaçtır?

- A) -4 B) -2 C) 1 D) 2 E) 3

9. $\frac{\sqrt{2x-7} + \sqrt{7-2x} + 21}{x}$
ifadesinin reel sayı değeri kaçtır?
A) 5 B) 6 C) 7 D) 8 E) 9

10. a bir gerçək sayı olmak üzere gerçək sayılar kümesi üzerinde tanımlı f ve g fonksiyonları
 $f(x) = x^2 - x - 6$
 $g(x) = x^2 + (a-1)x - a$
biçiminde veriliyor.
 $(f \cdot g)(x) \leq 0$ eşitsizliğinin çözüm kümesi
 $[-4, -2] \cup [1, 3]$
olduğuna göre g(3) değeri kaçtır?
A) 5 B) 7 C) 12 D) 14 E) 15

11. a ve b birer gerçək sayı olmak üzere, gerçək sayılar kümesi üzerinde
 $f(x) = ax^2 + bx + 4$
biçiminde tanımlanan f fonksiyonunun grafiği $x = 2$ doğrusuna göre simetrik ve $(-2, 0)$ noktasından geçmektedir.
Buna göre, a + b toplamı kaçtır?
A) -2 B) 0 C) 1
D) $-\frac{2}{3}$ E) $\frac{5}{4}$

12. Gerçək sayılar kümesinde tanımlı

I. $f(x) = -x + 3$

II. $g(x) = x^2 - 9$

III. $h(x) = x^3 - 27$

fonksiyonlarından hangileri $(3, \infty)$ aralığında artandır?

- A) Yalnız I B) Yalnız II C) Yalnız III
D) I ve III E) II ve III

13. P(x) polinomunun derecesi n olmak üzere,

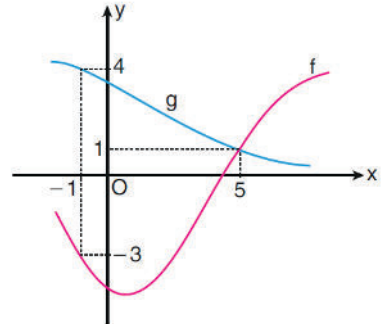
$$Q(x) = x^6 \cdot P(x^2 + x)$$

polinomunun derecesi $4n - 4$ 'tür.

Buna göre, n kaçtır?

- A) 2 B) 3 C) 4 D) 5 E) 6

14. Aşağıda, f ve g fonksiyonlarının grafikleri verilmiştir.



Buna göre, $(g^{-1} \circ f)(5) + (f \circ g^{-1})(4)$ toplamının değeri kaçtır?

- A) -2 B) 0 C) 2 D) 4 E) 9

15. Aşağıda, numaralanmış beş kart gösterilmiştir.



Okan, bu kartlara bakarak şunları söylemiştir:

Kartlardan rastgele ikisini seçip bu kartların üzerindeki numaraları toplarsam kendi yaşımı bulma olasılığım %20'dir.

Buna göre, Okan'ın yaşı kaçtır?

- A) 15 B) 16 C) 17 D) 18 E) 19

16. Kadın ve erkeklerden oluşan 9 kişilik bir topluluktan içinde en az bir erkek bulunan 4 kişilik 121 farklı grup oluşturulabiliyor.

Buna göre, toplulukta kaç erkek vardır?

- A) 3 B) 4 C) 5 D) 6 E) 7

17. a ve b gerçekte sayıları için

$$\log a = 0,19$$

$$\log b = 1,62$$

eşitlikleri veriliyor.

Buna göre, $a^2 \cdot b$ ifadesinin değeri kaçtır?

- A) 43 B) 50 C) 62 D) 81 E) 100

18. $\log_6 12 + \log_{36} 9$

ifadesinin değeri kaçtır?

- A) 2 B) 3 C) 4 D) 6 E) 8

19. $f(x) = 10^{\frac{x}{3}}$

$$(f \circ g)(x) = 5x + 1$$

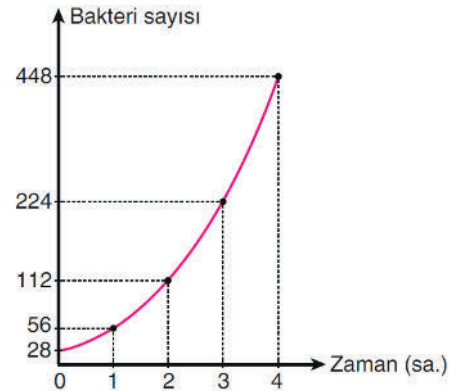
olduğuna göre, $g(x)$ aşağıdakilerden hangisine eşittir?

A) $\log(5x + 1)$ B) $3 \cdot \log(5x + 1)$

C) $\log\left(\frac{x-1}{5}\right)$ D) $3 \cdot \log\left(\frac{x-1}{5}\right)$

E) $5 \cdot \log x$

20. Bir biyolog, bir bakteri popülasyonunu incelediğinde her bir saat sonunda bakteri sayısının 2 katına çıktığını gözlemliyor ve elde ettiği verileri aşağıdaki gibi bir grafikte gösteriyor.



Buna göre, biyolog inceleme yapmaya başladıktan kaç saat sonra popülasyonda $2^{12} \cdot 7$ tane bakteri olur?

- A) 8 B) 9 C) 10 D) 11 E) 12

21. k bir gerçel sayı olmak üzere, (a_n) ve (b_n) dizilerinin genel terimleri

$$a_n = \frac{5n-3}{4}$$

$$b_n = 3(a_n - k)$$

biçimindedir.

$a_3 = b_1$ olduğuna göre, k kaçtır?

- A) $-\frac{1}{2}$ B) $-\frac{5}{3}$ C) $\frac{7}{4}$
D) -1 E) 2

22. 8, 20 ve 38 sayıları bir aritmetik dizinin herhangi üç terimidir.

Buna göre, dizinin ortak farkı aşağıdakilerden hangisi olamaz?

- A) 1 B) 2 C) 3 D) 4 E) 6

23. İlk terimi 3 olan ve 1'den büyük her n doğal sayısı için n . terimi $(n-1)$. teriminin $3n$ katı olan (a_n) dizisi tanımlanıyor.

Buna göre, (a_n) dizisinin genel terimi aşağıdakilerden hangisidir?

- A) $3n$ B) $(3n)^n$ C) $3^n \cdot (n-1)$
D) $3 \cdot n!$ E) $3^n \cdot n!$

24. 1, 4, 9, 16 ... biçiminde tanımlanan sayılara kare sayılar, bu sayılardan oluşan diziyeye kare sayı dizisi denir.

Bu dizinin genel terimi $a_n = n^2$ olduğuna göre $\frac{a_3 + a_5}{a_1}$ kaçtır?

- A) 8 B) 9 C) 16 D) 25 E) 34

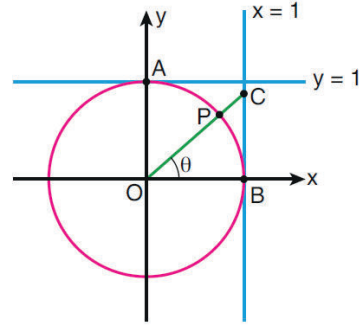
25. Dik koordinat düzleminde, birim çember üzerindeki bir P noktasıyla ilgili aşağıdakiler biliniyor.

- Dik koordinat düzleminin I. bölgesindedir.
- $A(1,0)$ noktasına uzaklığı $\frac{2\sqrt{5}}{5}$ birimdir.

Buna göre, O orijin noktası olmak üzere $m(\widehat{AOP})$ açı ölçüsünün kosinüs değeri kaçtır?

- A) $\frac{2}{5}$ B) $\frac{3}{5}$ C) $\frac{4}{5}$
D) $\frac{\sqrt{5}}{5}$ E) $\frac{2\sqrt{5}}{5}$

- 26.



Şekildeki verilere göre, aşağıdakilerden hangisi yanlıştır?

- A) θ açı ölçüsü 45° den küçüktür.
B) $\tan \theta$ değeri 1'den küçüktür.
C) P noktasının x eksenine uzaklığı $\cos \theta$ değerine eşittir.
D) P noktasının $y = 1$ doğrusuna uzaklığı $1 - \sin \theta$ değerine eşittir.
E) $\cot \theta > \tan \theta$ 'dir.

27. $\pi < a < \frac{5\pi}{4}$ olmak üzere,

$$x = \sin a$$

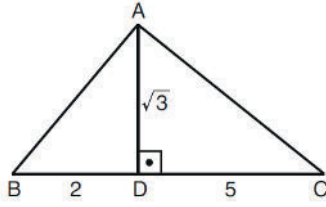
$$y = \cos a$$

$$z = \cot a$$

sayılarının doğru sıralanışı aşağıdakilerden hangisidir?

- A) $x < y < z$ B) $x < z < y$ C) $y < x < z$
D) $y < z < x$ E) $z < y < x$

28.

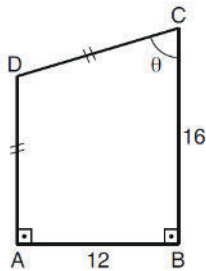


ABC bir üçgen
 $AD \perp BC$
 $|BD| = 2$ br
 $|DC| = 5$ br
 $|AD| = \sqrt{3}$ br

Yukarıdaki verilere göre, $\cos(\widehat{BAC})$ değeri kaçtır?

- A) $-\frac{1}{2}$ B) $-\frac{1}{3}$ C) $-\frac{1}{4}$
 D) $\frac{3}{5}$ E) $\frac{4}{5}$

29.

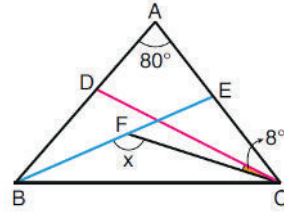


ABCD bir dörtgen
 $DA \perp AB$
 $AB \perp BC$
 $|AD| = |DC|$
 $|AB| = 12$ br
 $|BC| = 16$ br
 $m(\widehat{BCD}) = \theta$

Yukarıdaki verilere göre, $\cot \theta$ değeri kaçtır?

- A) $\frac{3}{4}$ B) $\frac{5}{12}$ C) $\frac{7}{12}$
 D) $\frac{5}{24}$ E) $\frac{7}{24}$

30.



ABC bir üçgen
 $m(\widehat{BAC}) = 80^\circ$
 $m(\widehat{DCF}) = 8^\circ$
 $m(\widehat{BFC}) = x$

Şekildeki BE doğru parçası ABC açısının, CD doğru parçası ise BCA açısının açıortayıdır.

Buna göre, x kaç derecedir?

- A) 112 B) 126 C) 130
 D) 138 E) 142

31. Bir ikizkenar üçgende; eş kenarların kesiştiği köşeye üçgenin tepesi, eş kenarların oluşturduğu açıya tepe açısı, tepe açısının karşısındaki kenara da üçgenin tabanı denir.

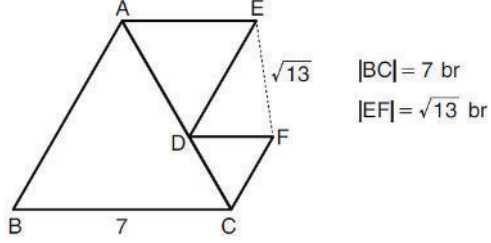
Buna göre,

- I. Tabanları eş olan iki ikizkenar üçgen benzerdir.
- II. Tepe açıları eş olan iki ikizkenar üçgen benzerdir.
- III. Tabana ait yükseklikleri eş olan iki ikizkenar üçgen benzerdir.

İfadelerinden hangileri doğrudur?

- A) Yalnız I B) Yalnız II C) Yalnız III
 D) I ve II E) I ve III

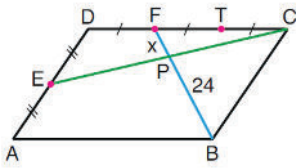
32. Aşağıdaki şekil ABC, ADE ve DCF eşkenar üçgenleriyle oluşturulmuştur.



Buna göre, EDF üçgeninin alanı kaç birimkaredir?

- A) $2\sqrt{3}$ B) $3\sqrt{3}$ C) $4\sqrt{3}$
 D) $\frac{5\sqrt{3}}{2}$ E) $\frac{7\sqrt{3}}{2}$

- 33.



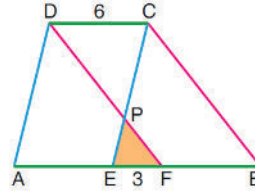
ABCD bir paralelkenar
 $|PB| = 24$ br
 $|FP| = x$

Şekildeki ABCD paralelkenarının CD kenarı T ve F noktalarıyla üç, DA kenarı ise E noktasıyla iki eş parçaya ayrılmıştır.

Buna göre, x kaç birimdir?

- A) 2 B) 3 C) 4 D) 6 E) 8

- 34.

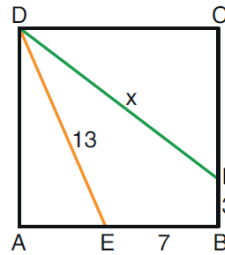


ABCD bir yamuk
 $DC \parallel AB$
 $DF \parallel CB$
 $CE \parallel DA$
 $|DC| = 6$ br
 $|EF| = 3$ br

Şekildeki PEF üçgeninin alanı 4 birimkare olduğuna göre, ABCD yamuğunun alanı kaç birimkaredir?

- A) 84 B) 86 C) 88 D) 90 E) 92

- 35.

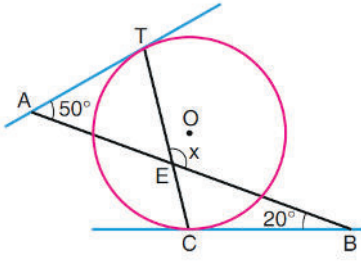


ABCD bir kare
 $|EB| = 7$ br
 $|BF| = 3$ br
 $|DE| = 13$ br
 $|DF| = x$

Yukarıdaki verilere göre, x kaç birimdir?

- A) 13 B) 14 C) 15 D) 16 E) 17

36.

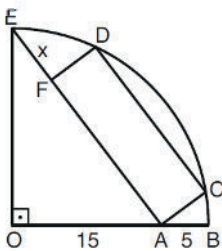


Şekildeki AT ve BC doğruları, O merkezli çembere sırasıyla T ve C noktalarında teğettir.

$m(\widehat{TAB}) = 50^\circ$ ve $m(\widehat{CBA}) = 20^\circ$ olduğuna göre, $m(\widehat{TEB}) = x$ kaç derecedir?

- A) 110 B) 115 C) 120
D) 125 E) 130

37.



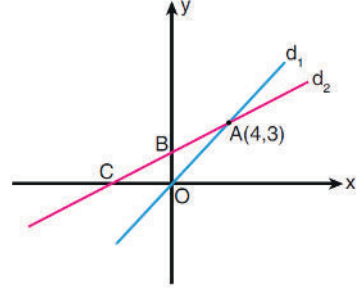
O merkezli çeyrek çember
ACDF bir dikdörtgen
 $|OA| = 15$ br
 $|AB| = 5$ br
 $|EF| = x$

Şekildeki E, F ve A noktaları doğrusaldır.

Buna göre, x kaç birimdir?

- A) 5 B) 6 C) 7 D) 8 E) 9

38. Aşağıda dik koordinat düzleminde d_1 ve d_2 doğruları verilmiştir. d_1 doğrusu orijinden geçmekte ve bu iki doğru $A(4,3)$ noktasında kesişmektedir.



d_1 doğrusunun eğimi m_1 ve d_2 doğrusunun eğimi m_2 olmak üzere $2m_1 = 3m_2$ 'dir.

Buna göre, d_2 doğrusunun eksenleri kestiği B ve C noktaları arasındaki uzaklık kaç birimdir?

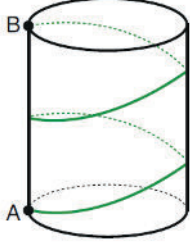
- A) $\sqrt{5}$ B) $\sqrt{7}$ C) 2 D) 3 E) 4

39. Kenar uzunlukları 6 br ve 2 br olan dikdörtgen biçimindeki teneke levha, kısa kenarları çıkışacak biçimde kıvrılarak bir boru yapılıyor.

Buna göre, borunun hacmi kaç birimküptür?

- A) $\frac{16}{\pi}$ B) $\frac{18}{\pi}$ C) $\frac{20}{\pi}$
D) $\frac{24}{\pi}$ E) $\frac{28}{\pi}$

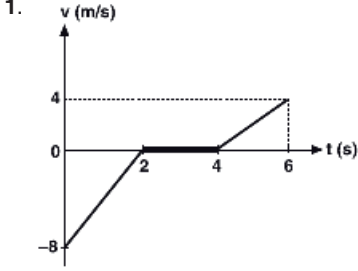
40. Taban yarıçapı 3 birim, yüksekliği $|AB| = 16\pi$ birim olan dik dairesel silindir biçimindeki bir varilin A noktasına bağlanan bir ip varilin dış yüzeyine iki tur sarıldığında ipin diğer ucu B noktasına geliyor. Aşağıda bu durum modellenmiştir.



Buna göre, ipin uzunluğu en az kaç birimdir?

- A) 12π B) 14π C) 16π
D) 18π E) 20π

1. Bu testte sırasıyla, Fizik (1 - 14), Kimya (15 - 27), Biyoloji (28 - 40) alanlarına ait toplam 40 soru vardır.
2. Cevaplarınızı, cevap kâğıdının Fen Bilimleri Testi için ayrılan kısmına işaretleyiniz.

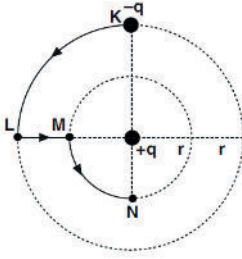


Kütlesi 2 kg olan bir hareketlinin hız – zaman grafiği şekildeki gibidir.

Buna göre, hareketlinin (0 – 6) saniye zaman aralığındaki momentum değişimi kaç kg.m/s dir?

- A) 8 B) 12 C) 18 D) 20 E) 24

2.



–q yüklü parçacık, şekilde sabit tutulan +q elektrik yükü etrafında KLMN yolu boyunca hareket ettiriliyor.

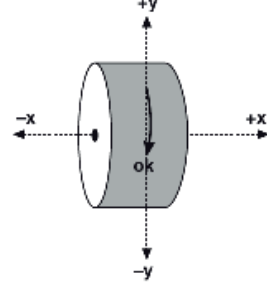
Buna göre,

- KL yolunda sistemin elektriksel potansiyel enerjisi azalır.
- LM yolunda elektriksel kuvvetler iş yapar.
- MN yolunda elektriksel kuvvete karşı iş yapılır.

yargılarından hangileri doğru olur?

- A) I ve II B) Yalnız II C) Yalnız III
D) II ve III E) I ve III

3.



Şekildeki silindir x eksenini çevresinde ok yönünde dönüyor.

Buna göre, silindirin açısal momentum vektörü hangi yöndedir?

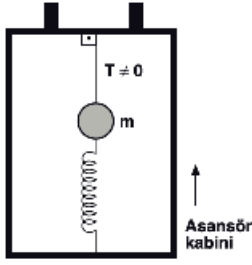
- A) +x
B) Sayfa düzlemine dik ve içeri yönde
C) +y
D) –y
E) Sayfa düzlemine dik ve dışarı yönde

4. M kütleli K gezegeninde ağırlığı P olan bir cismin 8M kütleli L gezegeninde ağırlığı 2P olmaktadır.

Buna göre, K gezegenin yarıçapının L gezegenin yarıçapına oranı $\frac{r_K}{r_L}$ kaçtır?

- A) 2 B) 1 C) $\frac{1}{2}$ D) $\frac{1}{3}$ E) $\frac{1}{4}$

5.

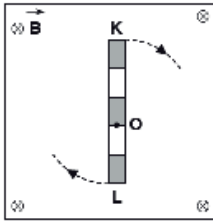


Bir asansör kabininin tavanından esnemeyen bir ip ve zemininden esnek, gergin bir yay ile bağlanmış bir cisim şeklindeki gibi dengededir.

İp gerilmesi sıfırdan farklı olduğuna göre, asansör ok yönünde hızlarsa ip gerilmesi T ve yay kuvveti F nasıl değişir?

T	F
A) Artar	Azalı
B) Artar	Değişmez
C) Azalır	Değişmez
D) Azalır	Artar
E) Değişmez	Azalır

6.

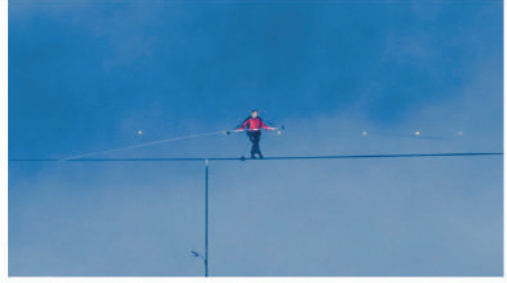


Sayfa düzlemine dik düzgün B manyetik alanında bulunan eşit bölmeli iletken KL çubuğu O noktasından geçen dik eksen etrafında sabit açısal hız ile dönmektedir.

KO arasında oluşan indüksiyon emk si $3\mathcal{E}$ olduğuna göre, KL arasında oluşan indüksiyon emk si kaç \mathcal{E} dir?

- A) 2 B) $\frac{9}{4}$ C) $\frac{5}{3}$ D) $\frac{9}{5}$ E) $\frac{4}{5}$

7.



Nik Wallenda, Niagara şelalesini 550m uzunluğunda ve 5cm kalınlığında çelik halat üzerinde elinde ince uzun ve esnek bir çubuk yardımıyla yürüyerek resimdeki gibi geçmiştir.

Nik Wallenda elindeki çubuğun,

- I. Uzun olması eylemsizlik momentini artırarak dönmeye karşı bir direnç olmasını sağlar.
- II. Esnek olması uçlarının aşağı doğru bükülerek kişinin kütle merkezinin çelik halata yaklaşmasını sağlar.
- III. Uzun olması seyircinin dikkatini çekmek içindir.

yargılarından hangileri bilimsel açıklama için doğrudur?

- A) Yalnız I B) Yalnız II C) Yalnız III
D) I ve II E) I, II ve III

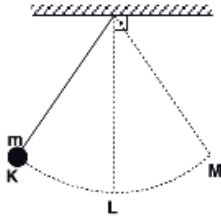
8. Artistik buz pateni dalında yarışan bir sporcu buz pistinde hızlı bir şekilde dönerken kollarını ve bacaklarını açarak,

- I. Açısal hız
- II. Açısal momentum
- III. Eylemsizlik momenti

niceliklerinden hangisini azaltmayı amaçlamaktadır? (Sürtünmeden kaynaklanan kayıplar önemsizdir.)

- A) Yalnız I B) Yalnız II C) Yalnız III
D) I ve II E) II ve III

9.



Şekildeki m kütleli cisim K ve M noktaları arasında basit harmonik hareket yapmaktadır.

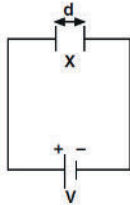
Buna göre,

- I. Cisim K den M ye gelirken merkezciil ivmenin büyüklüğü artar.
- II. Cisim L den M ye gelirken ipteki gerilmenin büyüklüğü azalır.
- III. Cisim L den geçerken açısal hızı en büyük değerini alır.

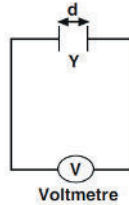
yargılarından hangileri doğrudur?

- A) Yalnız I B) I ve II C) I ve III
D) II ve III E) I, II ve III

10.



Şekil I



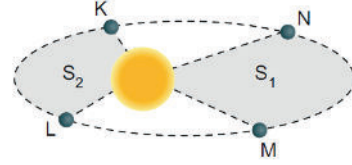
Şekil II

Özdeş X ve Y sığaçlarında depolanan yükler eşittir. Sığaçların plakaları arasındaki d uzaklığı Şekil I de 2 katına çıkarılırken, Şekil II de yarıya indiriliyor.

Buna göre, yeni durumda sığaçların yükleri oranı $\frac{q_X}{q_Y}$ kaçtır?

- A) $\frac{1}{4}$ B) $\frac{1}{2}$ C) 1 D) 2 E) 4

11. Güneş etrafında dolanmakta olan bir gezegenin K, L, M ve N noktalarından geçerek çizdiği yörünge-
de, S_1 ve S_2 alanları eşittir.

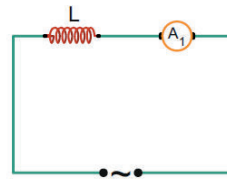


Buna göre, aşağıdakilerden hangisi kesinlikle doğrudur?

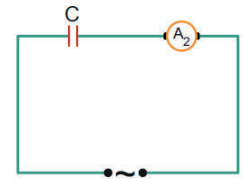
- A) Gezegenin K ve L noktalarındaki hızları eşittir.
- B) Gezegenin N ve L noktalarındaki kütle çekim potansiyel enerjileri eşittir.
- C) Gezegenin M ve N noktalarındaki süratleri eşittir.
- D) Gezegenin K'den L'ye gelme süresi ile M'den N'ye gelme süresi eşittir.
- E) Gezegen ile Güneş arasındaki kütle çekim kuvvetinin büyüklüğü, K ve N noktalarında eşittir.

eba AKADEMİK DESTEK

12. L bobini, C kondansatörü ve ideal ampermetrelerle şekildeki alternatif akım devreleri kuruluyor.



Şekil I

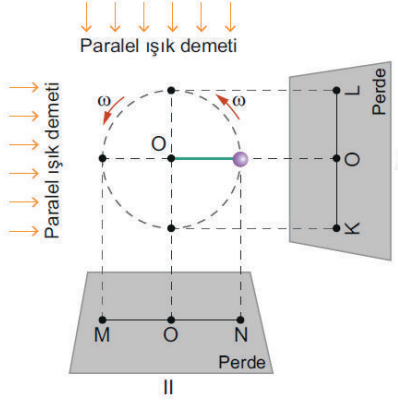


Şekil II

Buna göre, üreteçlerin ürettiği alternatif gerilimlerin maksimum değerleri değiştirilmeden periyotları zamanla azaltılırsa, A_1 ve A_2 ampermetrelerinin gösterdiği değerler nasıl değişir?

- | | A_1 | A_2 |
|----|----------|----------|
| A) | Değişmez | Değişmez |
| B) | Artar | Azalır |
| C) | Azalır | Artar |
| D) | Azalır | Azalır |
| E) | Artar | Artar |

13. Şekildeki düzende O noktasına bağlı ipin ucundaki saydam olmayan topa düşey düzlemde $\omega = 0,5 \text{ rad/s}$ açısal hızla düzgün çembersel hareket yaptırılıyor.



Düzende kullanılan paralel ışın demetleri ile düşey I ve yatay II perdeleri üzerinde topun gölgesinin hareketleri izleniyor.

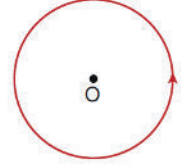
Buna göre;

- I. I ve II perdelerindeki gölgelerin hızlarının büyüklüğü, hareketin her anında eşittir.
- II. I numaralı perdedeki gölgenin ivmesi sıfır olduğu anda II numaralı perdedeki gölgenin hızı da sıfırdır.
- III. Gölgenin, K'den L'ye gelme süresi ile M'den N'ye gelme süresi birbirine eşittir.

İfadelerinden hangileri doğrudur?

- A) Yalnız I B) Yalnız II C) I ve II
D) II ve III E) I, II ve III

14. Sayfa düzleminde bulunan iletken çembersel telden şekildeki gibi i akımı geçmektedir.



Buna göre,

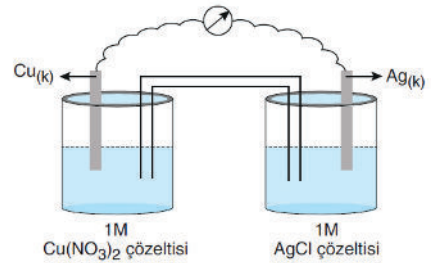
- I. Çemberin merkezinde, sayfa düzlemine dik dışarı doğru manyetik alan oluşur.
- II. Çemberin içindeki her yerde manyetik alan vardır.
- III. Çemberin dışında manyetik alan oluşmaz.

İfadelerinden hangileri doğrudur?

- A) Yalnız II B) I ve II C) I ve III
D) II ve III E) I, II ve III

eba AKADEMİK DESTEK

- 15.



Şekildeki pil sisteminin sabit sıcaklıktaki potansiyeli kaç volt olur?

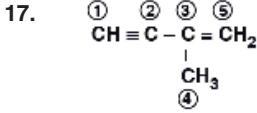
- A) 0,46 B) 0,00 C) 0,34
D) 0,80 E) 1,14

16. $C_nH_{2n+2}O$ genel formülüne sahip bir organik bileşiğin 120 gramında 32 gram oksijen (O) bulunmaktadır.

Buna göre, bu organik bileşiğin formülü aşağıdaki-lerden hangisinde doğru verilmiştir?

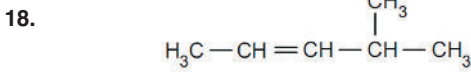
(C = 12 g/mol, H = 1 g/mol, O = 16 g/mol)

- A) CH_4O B) CH_3OCH_3 C) C_3H_7OH
D) $C_3H_7OCH_3$ E) C_4H_9COOH



Yapı formülü verilen C_5H_8 bileşiği ile ilgili aşağıdaki ifadelerden hangisi yanlıştır?

- A) 4 numaralı karbonun hibritleşme türü sp^3 tür.
B) 3 ve 5 numaralı karbonların hibritleşme türü sp^2 dir.
C) 1 ve 2 numaralı karbonların hibritleşme türü sp dir.
D) Bir molekülü 4 tane sigma bağı içerir.
E) Bir molekülü 3 tane pi bağı içerir.



Yukarıdaki bileşik hakkında verilen aşağıdaki ifadelerden hangisi yanlıştır?

- A) IUPAC kurallarına göre adı 4-metil 2-penten'dir.
B) Katılma tepkimesi verir.
C) Sikloheksan ile izomerdir.
D) İzomeri olan düz zincirli bir alken yoktur.
E) Doymamış bir hidrokarbondur.

19. X element atomunun temel hal elektron dağılımında son orbitalinin açılma momentum kuantum sayısı (l) 1, baş kuantum sayısı (n) 3 tür.

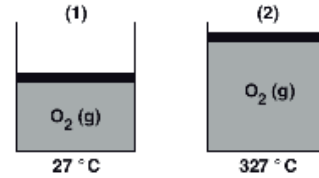
Buna göre, bu element atomunun atom numarası en fazla kaç olur?

- A) 11 B) 12 C) 13 D) 15 E) 18

20. Periyodik sistemin II A grubunda bulunan elementler ile ilgili aşağıdaki yargılardan hangisi yanlıştır?

- A) Grup içinde atom numarası arttıkça elementlerin elektron verme eğilimi artar.
B) Değerlik elektron sayıları 2 dir.
C) Toprak alkali metaller olarak adlandırılırlar.
D) Kovalent bileşikler oluşturabilirler.
E) Halojenlerle oluşturdukları bileşikler oda koşullarında katı halde bulunur.

- 21.

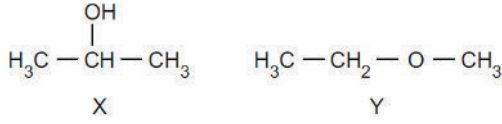


Şekildeki 1. sistemde bulunan O_2 gazının $27^\circ C$ deki hacmi 80 mL dir.

2. sistemde aynı miktardaki O_2 gazının sıcaklığı $327^\circ C$ ye çıkarılırsa hacmi kaç mL olur?

- A) 100 B) 120 C) 160 D) 180 E) 240

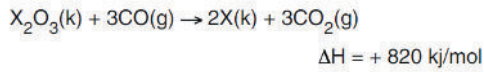
22.



X ve Y bileşikleri ile ilgili aşağıdaki ifadelerden hangisi yanlıştır?

- A) X bileşiği sekonder alkol, Y bileşiği asimetrik eterdir.
 B) X bileşiğinin IUPAC kurallarına göre adı 2-propanol'dür.
 C) Y bileşiği X bileşiğinden daha uçucudur.
 D) Y bileşiğinin IUPAC kurallarına göre adı etil-metil eterdir.
 E) X bileşiği propen'e su katılması ile elde edilir.

23.

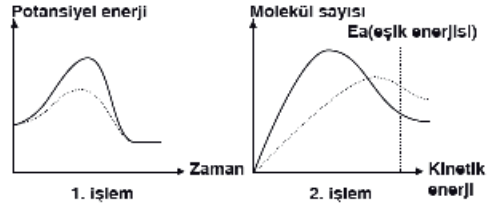


20,4 g X_2O_3 katısının sabit sıcaklıkta tam verimli tepkimesi 164 kJ ısı olarak gerçekleşmektedir.

Buna göre, X elementinin atom kütlesi kaç g/mol'dür? (O = 16 g/mol)

- A) 24 B) 27 C) 40 D) 54 E) 62

24.

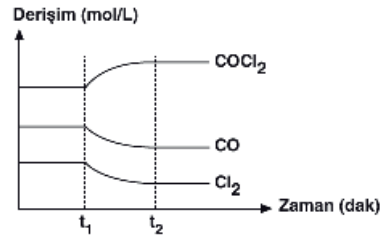


Gaz fazında gerçekleşen kimyasal bir tepkimeye ayrı ayrı uygulanan 1 ve 2 işlemlerinin sonunda meydana gelen değişimler grafiklerde kesikli çizgiler halinde gösterilmiştir.

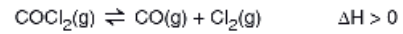
Buna göre, işlemlerle ilgili aşağıdaki yargılardan hangisi doğrudur?

- A) Her iki işlemde de birim zamanda eşik enerjisini aşan tanecik sayısı değişmemiştir.
 B) 2. işlemde sıcaklık düşürülmüştür.
 C) 1. işlemde sabit sıcaklıkta tepkime kabının hacmi küçültülmüştür.
 D) Her iki işlemde de tepkimenin hızı azalmıştır.
 E) 1. işlemde katalizör kullanılmıştır.

25.



Kapalı bir kaptaki gerçekleşen,



tepkimesi dengededir.

Bu tepkimeye, t_1 anında;

- I. Sıcaklığı düşürme
 II. Kaba aynı sıcaklıkta COCl_2 gazı ekleme
 III. Tepkime kabının hacmini artırma

İşlemlerinden hangileri uygulanırsa denge derişimleri grafikteki gibi değişir?

- A) Yalnız I B) Yalnız II C) Yalnız III
 D) I ve II E) I ve III

28. Bir hücrede gerçekleşen,

- I. replikasyon,
- II. transkripsiyon,
- III. translasyon

olaylarından hangilerinde amino asitler tüketilir?

- A) Yalnız I
- B) Yalnız II
- C) Yalnız III
- D) II ve III
- E) I, II ve III

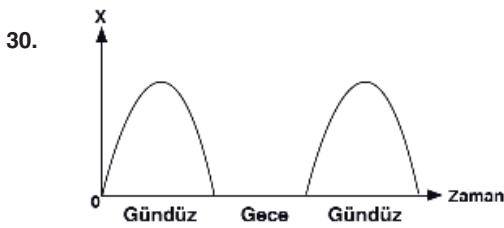
29. Genetik bilimci Barbara Mc Clintock (Barbara Mek Klintok) tarafından yapılan çalışmalar ile bitkiyi böcek saldırısına karşı dirençli kılan genler, bakteri aracılığıyla mısır bitkisine aktararak mısırın böceklerle karşı direnç kazanması sağlanmıştır. Başlangıçta gen yapısı değiştirilmiş mısırın sadece çiftlik hayvanlarının beslenmesinde ve etanol üretiminde kullanılmasına izin verilmiştir. Ancak genetiği değiştirilmiş mısır zamanla gıda maddelerine de karıştırılmış ve bunun sonucunda bazı insanlarda ciddi alerjik tepkiler, önemli sağlık sorunları oluşmuştur.

Yukarıda verilen bilgilere göre, gen aktarımı yapılan mısır bitkisinin,

- I. Tarım zararlılarına karşı dirençli olma
- II. Poliploit kromozom sayısına sahip olma
- III. İnsanda bağışıklık tepkisi oluşturma

özelliklerinden hangilerini kazanmış olduğu söylenebilir?

- A) Yalnız I
- B) I ve II
- C) I ve III
- D) II ve III
- E) I, II ve III



Ilıman koşullara uyum sağlamış bir bitkide gerçekleşen bir olayın zamana göre değişimini gösteren yukarıdaki grafikte X ile gösterilen yere,

- I. Fotosentez hızı
- II. Terleme hızı
- III. Solunum hızı

faktörlerinden hangileri yazılabilir?

- A) Yalnız I
- B) I ve II
- C) I ve III
- D) II ve III
- E) I, II ve III

31. Fotosentez yapan hücrelerin tümünde aşağıdaki yapılardan hangisi ortak olarak bulunur?

- A) Kloroplast
- B) Mitokondri
- C) Klorofil
- D) Granüllü endoplazmik retikulum
- E) Lökoplast

32. Bir deney ortamına iki farklı türe ait bitki yerleştirilerek, aynı çevresel koşullara maruz kalmaları sağlanıyor. Yeterli bir süre beklendikten sonra bitkilerin fotosentez hızlarının farklı olduğu tespit ediliyor.

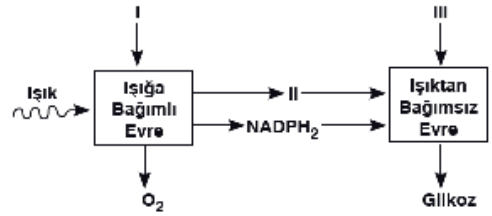
Buna göre, bitki türlerinin fotosentez hızlarının farklı olmasında,

- I. Işığın dalga boyu
- II. Klorofil miktarı
- III. Yaprak yüzeyinin genişliği

faktörlerinden hangilerinin etkili olduğu söylenebilir?

- A) Yalnız I
- B) Yalnız II
- C) Yalnız III
- D) II ve III
- E) I, II ve III

33.



Yukarıda verilen şemada fotosentez reaksiyonlarında kullanılan ve oluşan moleküller gösterilmiştir.

Buna göre, şemada numaralandırılmış kısımlara aşağıdakilerden hangisi gelmelidir?

- | | I | II | III |
|----|------------------|------------------|------------------|
| A) | O ₂ | CO ₂ | ATP |
| B) | H ₂ O | ATP | CO ₂ |
| C) | ATP | H ₂ O | CO ₂ |
| D) | CO ₂ | ATP | H ₂ O |
| E) | ATP | CO ₂ | H ₂ O |

34. Termal kaynaklarda ya da volkanik kaynak sularında yaşayan bazı arkebakteriler hidrojen sülfürü oksitleyerek elde ettikleri enerji ile inorganik moleküllerden organik besin üretirler.

Bu bilgiye göre arkebakterilerin,

- I. CO₂ özümlemesi
- II. Fotosentez
- III. Fermantasyon

olaylarından hangilerini gerçekleştirdiği söylenebilir?

- A) Yalnız I
- B) Yalnız II
- C) I ve III
- D) II ve III
- E) I, II ve III

35. Kemoototrof bir canlıda, kemosentez ile organik besin sentezi, aşağıda verilen hücresel yapılardan hangisinde gerçekleşir?

- A) Golgi aygıtı
- B) Sitoplazma
- C) Ribozom
- D) Çekirdek
- E) Mitokondri

36. İnsanın dolaşım sisteminde, aşağıdakilerden hangisinin doğrultusunda doğrudan kan akışı gerçekleşmez?

- A) Akciğer atardamarı → Sağ kulakçık
- B) Sağ karıncık → Akciğer atardamarı
- C) Akciğer toplardamarı → Sol kulakçık
- D) Alt ana toplardamarı → Sağ kulakçık
- E) Sol karıncık → Aort

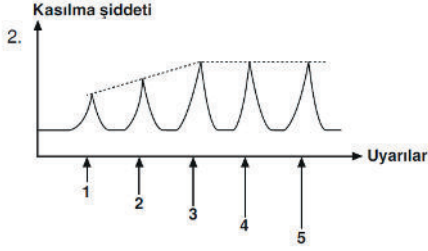
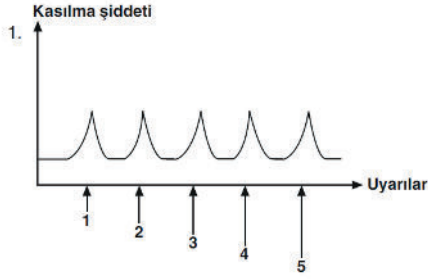
37. Kandaki üre, ürik asit ve kreatinin gibi maddelerin böbreklerden atılamaması ve kandaki miktarının artışı ile sonuçlanan boşaltım sistemi hastalığı aşağıdakilerden hangisidir?

- A) Üremi
- B) Sinüzit
- C) Farenjit
- D) Zatürre
- E) Pnömoni

38. Aşağıda verilenlerden hangisi, insanda soluk alıp verme hızının artmasına neden olmaz?

- A) Kanın pH değerinin azalması
- B) Ortamın CO₂ derişiminin azalması
- C) Böbrek üstü bezinin adrenalin salgısının artması
- D) Doku hücreleri tarafından oluşturulan CO₂ miktarının artması
- E) Tiroit bezinden salgılanan tiroksin miktarının artması

39.

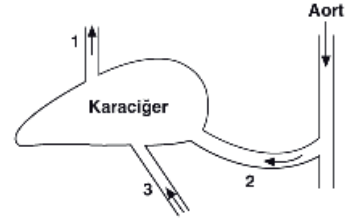


Yukarıdaki grafiklerden birincisinde bir kas hücresine, ikincisinde bir kas demetine artan şiddetlerde uyarılar verilmesine bağlı olarak kasılma şiddetinde gözlenen değişim verilmiştir.

Buna göre, numaralandırılmış grafiklerdeki değişimlerle ilgili aşağıda verilen ifadelerden hangisi söylenemez?

- A) Kas demetine uygulanan uyarının şiddeti arttıkça kasılma gücü sürekli artış gösterir.
- B) 2 numaralı grafikte verilen kas demeti uyarılma eşiği birbirinden farklı olan kas liflerinden oluşmuştur.
- C) Bir kas hücresine uygulanan eşik değer ve üzerindeki uyarının şiddeti kasın kasılma şiddetini etkilemez.
- D) Kas demetinde kasılmanın şiddeti uyarının şiddetine bağlı olarak değişkenlik gösterir.
- E) 1 numaralı grafikte "Ya hep ya hiç" kuralı etkili olmuştur.

40.



Yukarıdaki şekilde karaciğer ile bağlantılı olan damarlar numaralandırılmıştır.

Buna göre,

- I. Açlık durumunda 1 numaralı damardaki glikoz konsantrasyonu, 3 numaralı damara göre daha fazladır.
- II. 1 numaralı damarda bulunan amonyak miktarı, 2 numaralı damara göre daha azdır.
- III. 2 numaralı damar oksijen bakımından zengin kan bulundurur.

İfadelerinden hangileri doğrudur?

- A) Yalnız I
- B) Yalnız III
- C) I ve II
- D) I ve III
- E) I, II ve III

25 Aralık 2021 EBA Akademik Destek AYT-5 Deneme Sınavı

Türk Dili ve Edebiyatı - Sosyal Bilimler 1		Sosyal Bilimler 2	
1 A B C D E	21 A B C D E	1 A B C D E	21 A B C D E
2 A B C D E	22 A B C D E	2 A B C D E	22 A B C D E
3 A B C D E	23 A B C D E	3 A B C D E	23 A B C D E
4 A B C D E	24 A B C D E	4 A B C D E	24 A B C D E
5 A B C D E	25 A B C D E	5 A B C D E	25 A B C D E
6 A B C D E	26 A B C D E	6 A B C D E	26 A B C D E
7 A B C D E	27 A B C D E	7 A B C D E	27 A B C D E
8 A B C D E	28 A B C D E	8 A B C D E	28 A B C D E
9 A B C D E	29 A B C D E	9 A B C D E	29 A B C D E
10 A B C D E	30 A B C D E	10 A B C D E	30 A B C D E
11 A B C D E	31 A B C D E	11 A B C D E	31 A B C D E
12 A B C D E	32 A B C D E	12 A B C D E	32 A B C D E
13 A B C D E	33 A B C D E	13 A B C D E	33 A B C D E
14 A B C D E	34 A B C D E	14 A B C D E	34 A B C D E
15 A B C D E	35 A B C D E	15 A B C D E	35 A B C D E
16 A B C D E	36 A B C D E	16 A B C D E	36 A B C D E
17 A B C D E	37 A B C D E	17 A B C D E	37 A B C D E
18 A B C D E	38 A B C D E	18 A B C D E	38 A B C D E
19 A B C D E	39 A B C D E	19 A B C D E	39 A B C D E
20 A B C D E	40 A B C D E	20 A B C D E	40 A B C D E
			41 A B C D E
			42 A B C D E
			43 A B C D E
			44 A B C D E
			45 A B C D E
			46 A B C D E

Matematik		Fen Bilimleri	
1 A B C D E	21 A B C D E	1 A B C D E	21 A B C D E
2 A B C D E	22 A B C D E	2 A B C D E	22 A B C D E
3 A B C D E	23 A B C D E	3 A B C D E	23 A B C D E
4 A B C D E	24 A B C D E	4 A B C D E	24 A B C D E
5 A B C D E	25 A B C D E	5 A B C D E	25 A B C D E
6 A B C D E	26 A B C D E	6 A B C D E	26 A B C D E
7 A B C D E	27 A B C D E	7 A B C D E	27 A B C D E
8 A B C D E	28 A B C D E	8 A B C D E	28 A B C D E
9 A B C D E	29 A B C D E	9 A B C D E	29 A B C D E
10 A B C D E	30 A B C D E	10 A B C D E	30 A B C D E
11 A B C D E	31 A B C D E	11 A B C D E	31 A B C D E
12 A B C D E	32 A B C D E	12 A B C D E	32 A B C D E
13 A B C D E	33 A B C D E	13 A B C D E	33 A B C D E
14 A B C D E	34 A B C D E	14 A B C D E	34 A B C D E
15 A B C D E	35 A B C D E	15 A B C D E	35 A B C D E
16 A B C D E	36 A B C D E	16 A B C D E	36 A B C D E
17 A B C D E	37 A B C D E	17 A B C D E	37 A B C D E
18 A B C D E	38 A B C D E	18 A B C D E	38 A B C D E
19 A B C D E	39 A B C D E	19 A B C D E	39 A B C D E
20 A B C D E	40 A B C D E	20 A B C D E	40 A B C D E

KENDİNE BİR İYİLİK YAP....