

1. Bu testte 40 soru vardır.
2. Cevaplarınızı, cevap kâğıdının Türkçe Testi için ayrılan kısmına işaretleyiniz.

1. I. Ağacın gölgesi duvara vuruyordu.  
II. Hiçbir şey olmamış gibi olanları şakaya vuruyordu.  
III. Sert geçen kış yüzünden meyveleri dolu vurdu.  
IV. Gerçekleri söylemek yerine işi deliliğe vurdu.  
V. Kalbi sanki yerinden çıkacakmış gibi vuruyordu.

“Vurmak” sözcüğü, numaralı cümlelerin hangisi ikisinde aynı anlamda kullanılmıştır?

- A) I ve II                      B) I ve III                      C) II ve IV  
D) III ve IV                      E) IV ve V

2. Aşağıdaki cümlelerin hangisinde soyut ad kullanılmamıştır?

- A) O, ünü bütün her yere yayılmış bir şairdi artık.  
B) Bilginin güç olduğunu unutmamalısn.  
C) Sevgisini herkese gösteremeyen biriydi.  
D) Güzelliğinin bir işe yaramadığını anladı.  
E) Çocuklarının sıcak bir gülümsemesi ona yeterdi.

3. Gece, ellerimizde ayran bakraçları, tepeye çıkardık. İssiz bozkır karanlığında, birden karşımızda duruven vagonlar bizi büyüledi. Bütün köy, bir filmi izler gibi izledik trenleri. Trenler yorgun argın, bir fabrika işçisi gibi yol alırlardı kel tepelerin arkasından.

Bu parçada aşağıdaki anlam olaylarından hangisi yoktur?

- A) Ad aktarması  
B) Benzetme  
C) Kişileştirme  
D) İnsandan doğaya aktarım  
E) Dolaylama

4. Türk alışveriş kültüründe iş etiği konusuna ayrı bir önem verilmiştir. Alışverişin temel mekânı olarak dükkân kutsallaştırılmış ve alışveriş sürecinin hakkaniyetli bir biçimde işlemesi gerektiğinin altı defalarca çizilmiştir. Ticaret erbabına; işine saygı duyması, işini doğru yapması, işini küçümsememesi, müşteriye aldatmaması, müşterinin çıkarlarını gözetmesi öğütlenmiş ve aksi durumda karşılaşılabileceği riskler vurgulanmıştır.

Bu parçada anlatılanlar aşağıdaki atasözlerinden hangisiyle anlamca ilişkilendirilemez?

- A) Dükkân kapısı hak kapısıdır.  
B) Hile ile iş gören, mihnet ile can verir.  
C) İşine hor bakan, boğazına torba takar.  
D) Alıcıdan yana söylemek sünnettir.  
E) Adamın iyisi alışverişte belli olur.

5. Edebiyatın günümüzde tüm sıradanlaşmalara karşı bir haykırış olduğunu unutmayın. Edebiyat, çok değerlidir ve asla popülariteye kurban edilmemelidir.

Bu parçada altı çizili söz grubuyla “edebiyat” ile ilgili olarak aşağıdakilerden hangisi anlatılmak istenmiştir?

- A) Konu kapsamı bakımından sıradanlaşmamalıdır.  
B) Beğeni kazanma adına estetik değerini yitirmemelidir.  
C) Pek çok kişi tarafından özelliği tam anlaşılmalıdır.  
D) Üne kavuşmak adına çok zaman harcamamalıdır.  
E) Yazarlar her zaman gerçek değerini korumalıdır.



6. I. Bir yazarı başkalarını taklit ediyor diye eleştirmek, kendi tarzını bulabilmesi için ona zaman tanımamak haksızlıktır.  
 II. Eleştirmenlerin görüşlerine kulak vermeyen genç bir sanatçının, iz bırakacak yapıt vermesi imkânsıza yakındır.  
 III. Yazın ustalarının ayak izine basıp yürümek, genç bir sanatçının sanat yolunda atacağı adımların sağlam olmasını sağlayacaktır.  
 IV. Büyük sanatçıların izinden gitmek, genç sanatçıların hanesine eksi olarak geçmez.  
 V. Özgünlük tahtına oturmak isteyen bir sanatçının, başarılı yapıtları özümsemesi olmazsa olmaz bir gerekliliktir.

**Yukarıdaki numaralanmış değerlendirmelerden hangisi diğerlerinden farklı doğrultuda bir düşünceyi dile getirmektedir?**

- A) I      B) II      C) III      D) IV      E) V



7. (I) Ben dört kardeşin en küçüğüyüm ve bir zencinin yaşamını dürüstçe kazanmasının o kadar kolay olmadığı bir zamanda ve yerde doğmuşum. (II) Evimiz sevgi doluydu ama gerginliklerin, sıkıntıların eksik olmadığı bir evdi. (III) Babam bazen üç bazen dört işte birden, annem ise iki işte birden çalışıyordu. (IV) Bırakın biz çocuklarla ilgilenmeyi, uyuyacak zamanı zor buluyorlardı. (V) Yeterince büyüdüğümüz zaman ablalarım, ağabeyim ve ben de hep çalıştık, çalıştık.

**Bu parçada numaralanmış cümlelerin hangisinde, “Zengindi ama cömert değildi.” cümlesindeki benzer bir olumluluk-olumsuzluk ilişkisi vardır?**

- A) I      B) II      C) III      D) IV      E) V

8. (I) Bizim toplumumuzun en büyük sorunu, sanat sorunudur. (II) Abartıyor diye düşünenler olacaktır. (III) Bu kayda değer sorunun çözülmesi, ayrı bir önem taşımaktadır öteki sorunların çözümünün doğru olduğundan. (IV) Tarihteki hiçbir ulus “İhracatı şu kadar büyüktü, ekonomisi şu kadar gelişmişti.” diye anılmaz. (V) Sanatına bakınca anlaşılır bir toplumun gelişmişliği.

**Bu parçadaki numaralanmış cümlelerle ilgili aşağıdakilerden hangisi söylenemez?**

- A) I. cümle, basit ve kurallı bir cümledir.  
 B) II. cümle, bir ad cümlesidir.  
 C) III. cümle, devrik ve olumlu bir cümledir.  
 D) IV. cümle, anlamca ve biçimce olumsuzdur.  
 E) V. cümle, girişlik bileşik cümledir.

9. Korteks, beynin en üst kabuğunda bulunan beyin kabuğudur. Beynin en gelişmiş bölgesi olan beyin kabuğunda görme, işitme, dokunma merkezleri yanında; öğrenme, düşünme, konuşma merkezleri de bulunmaktadır. Beyin korteksi kitap okuyanlarda çok geliştiği hâlde kitap okumayanlarda fazla gelişmemektedir. IQ'su yüksek, akademik zekâya sahip kişiler, eğer ders dışı kitaplar okumuyorlarsa duygusal zekâları gelişmemektedir. Duygusal zekâ kendini harekete geçirebilme, aksiliklere rağmen yoluna devam edebilme, sıkıntıların düşünmeyi engellemesine izin vermeme, kendini başkasının yerine koyabilme, umut besleme anlamında kullanılmaktadır. Akıl, duygusal zekâ olmadan verimli çalışmaz. Duygusal zekâ ise entelektüel zekâ ile yükselir.

**Bu parçanın anlatımıyla ilgili olarak aşağıdakilerden hangisi söylenemez?**

- A) Yargısı tamamlanmamış cümleler kullanılmıştır.  
 B) Karşılaştırmaya yer verilmiştir.  
 C) Bilgi vermek amaçlanmıştır.  
 D) Tanımlama yapılmıştır.  
 E) Niteleyici sözcüklerden yararlanılmıştır.

10. Aşağıdaki cümlelerin hangisinin öğelere ayrılmasında **yanlışlık** yapılmıştır?

- A) Bu insanlar/gerçekte mevkinin hiç önemli olmadığını, üst makamda bulunmanın çok seyrek olarak işe yaradığını/anlamıyorlar.
- B) Yaşamımı canlandıran o maya, beni diri tutan o güç/şimdilerde/benimle değil.
- C) Bu bahçede/küçük adamların ve minicik atların/çevremde dolaştıklarını/görüyorum.
- D) Şiddetli bir fırtınadan kaçarak sığındığım küçük bir köy konukevinin odasında/bu mektubu/yazıyorum.
- E) İlk andaki mutluluğumu/tüm benliğimle/hissettim/bu güzel anda.

11. Aşağıdaki cümlelerden hangisi yüklemine göre ötekilerden farklıdır?

- A) Hakikatte bu senin kendinle kavgandır.
- B) Hafızasını tekrar tekrar yokladı.
- C) Öteki hastalıklar bunun vücuttaki görünüşleridir.
- D) Çocuğun yüzü oldukça solgundu.
- E) Belki de ondan ayrılmaktı beni ağlatan.

12. Saçlarınız sağlığınızın aynasıdır. Saçlarınız, beslenme şeklinizi ve yaşam tarzınızı ele verir. Bu nedenle saçlarınıza iyi bakın. Saç bakımının ilk ve en önemli basamağı yıkamaktır. Buradaki püf noktası ise doğru şampuan seçmektir. Kepek ya da kırılma gibi sorunlarınız varsa tercihinizi o soruna çözüm niteliğindeki şampuanlardan yana kullanın. En basit ve en etkili bakım yöntemlerinden biri de saç fırçalamaktır. Çünkü fırçalamak dolaşımı canlandırır. Bunun yanında saçlarınızı mümkün olduğunca açık havada kurutun, fön kullanmak zorundayken fönü saçınızdan minimum 20 cm uzakta tutun. Ayrıca biçimlendirmek, verilen biçimi sabitlemek, parlatmak ve boyamak saçları yorar, yıpratır, zedeler. Bu nedenle mevsim dönümlerinde kür yapmayı, yazın güneşe çıkarken saç koruyucuları kullanmayı alışkanlık hâline getirin.

**Bu metnin yazılış amacı aşağıdakilerden hangisidir?**

- A) Önerilerde bulunmak
- B) Karşılaştırmalar yapmak
- C) Karşıtlıklardan söz etmek
- D) Bir görüşü yaygınlaştırmak
- E) Varsayımlarda bulunmak

13. Âşık Veysel’de âşık edebiyatında gördüğümüz esaslardan biri olan hikâye anlatma yoktur. Âşık karşılaşması olan atışma, muamma asma ya da çözme gibi geleneğin içerisinde olan olgularla da pek orali değildir Âşık Veysel. Onun kimi atışmaları vardır ama bunlar da gelenek içerisinde görülen tipte değildir. Gerçi Âşık Veysel, halk şiirimizde önemli yere sahip kimi ozanların adlarını anarak “Karacaoğlan, Dertli, Yunus soyum var/Mansur’a benzeyen bazı huyum var.” dizelerinde söylediği gibi bu geleneğe bağlılığını dile getirir ama onun bu “dile getirmesi”, geleneksel halk şiirinde görüldüğü türden bir “dile getirme” değildir.

**Bu parçada neyin üzerinde durulmuştur?**

- A) Geleneksel halk şiirinde Âşık Veysel  
B) Âşık Veysel’in geleneksel halk şiirinden ayrılan yanları  
C) Âşık Veysel’in geleneksel halk şiirine bakışı  
D) Âşık Veysel’in şiirlerinde geleneksel çizgiler  
E) Âşık Veysel’in şiirlerinin üslup özelliği

14. (I) Türkiye’de sanat alanında en önemli sorun, eleştiri eksikliği. (II) İnsanlar, okudukları şeylerle ilgili tepkilerini bana bir şekilde ulaştırabiliyorlar. (III) Günümüzde yazarlara ulaşmak, onlarla bir şeyler paylaşmak artık daha kolay. (IV) Ama asıl ihtiyacımız olan şey, bu değil; doğru dürüst bir edebiyat eleştirisinin olması bizimde. (V) Şimdiye kadar, yazdıklarımla ilgili okuduğum kayda değer eleştirilerin toplamı dört sayfayı geçmez. (VI) Halbuki birileri bizim için birtakım şeyler yazacak, bize eksikliklerimizi gösterecek ki bizler daha iyisini yapabilelim.

**Yukarıdaki numaralanmış cümlelerden hangisi paragrafın düşünce akışını bozmaktadır?**

- A) II B) III C) IV D) V E) VI

15. (I) Geçmiş hem uzak hem de sandığımızdan çok daha yakındı. (II) Biraz düşününce geçmişti hatırlamanın çok da zor olmadığını anladık. (III) Fotoğrafın yeryüzüne çıkmasıyla bu kuşatma da insan hayatından sonsuza dek çıkmış oldu. (IV) Yoksa süper egomuz bizi bilinçaltındaki yalnızlığa mahkûm etmeden önce; yaşadığımız günler, nostaljinin askerleri tarafından çoktan kuşatılmış olacaktı. (V) Sadece insanların bu hatırlamayı yapabilmeleri için bazı teknolojik yeni buluşlara ihtiyacı vardı.

**Bu parçadaki anlam akışının sağlanması için, numaralanmış cümlelerden hangilerinin yer değiştirmesi gerekir?**

- A) I ve II B) II ve III C) III ve IV  
D) I ve V E) III ve V

16. (I) Recep Seyhan uzun cümleler kurmayı, hikâyelerinde ayrıntıları didikleme sevir. (II) Bu konuda oldukça başarılı olan yazar, okuyucuya hikâyelerini anlatırken aynı zamanda onun yüreğine de dokunuyor. (III) Seyhan’ın hikâyelerinde genel temayı; kendi içinde kaybolmuş insanlar, yalnızlık girdabında boğulan bireyler, toplumun dayattığı tabuları, öğretileri içselleştiremeyen bireylerin var olma mücadeleleri şeklinde belirleyebiliriz. (IV) Seyhan, bunları anlatırken fark etmediğiniz ayrıntılarda; size, belki o zamana kadar farkında olmadığınız hayatları keşfettiriyor. (V) Bu keşif sırasında her bir hikâyenin kahramanları, duruşlarıyla farkındalık yaratıyor.

**Bu parça iki paragrafa bölünmek istense ikinci paragraf numaralanmış cümlelerden hangisiyle başlar?**

- A) I B) II C) III D) IV E) V

17. Yazarlar okurlarından dikkatli olmalarını ister. Ben hayal gücü istiyorum. Böylece benim yazdığım bir roman, okuyucunun hayal gücünde oluşur. ----

**Düşüncenin akışına göre bu parça aşağıdakilerden hangisi ile sürdürülemez?**

- A) Böylece okuyucu benim istediğim gibi yönlendir.  
B) Roman son hâlini okuyucunun zihninde bulur.  
C) Ben okuyucunun düş gücüne yaslanırım.  
D) Yani romanı okur tamamlamalıdır.  
E) Bundan dolayı bir bakıma romanlarım yarım kalmış sayılabilir.

18. Sanat dünyamızdaki en büyük eksiklik, eleştiri. Bunun nedeni, insanların anlamak ve yorumlamak yerine anlatmayı ve dinlemeyi sevmesi. Toplumun bu özelliği sanatçıda, sanatçı olma hevesindeki herkeste var. ---- Bunların sorgulanması, niteliği ve estetiği birçoğumuzu ilgilendirmiyor. Bu durumda sanatın eleştirisi ne kadar gelişebilir?

**Bu parçada boş bırakılan yere düşüncenin akışına göre aşağıdakilerden hangisi getirilebilir?**

- A) Anlatmak ihtiyacı, insanın temel ihtiyaçlarından biri.  
B) Sanatçı olmak, eleştirmen olmaktan daha kolay geliyor insanlara.  
C) Anlatmanın keyfini tadan herkes, sanatçı olma hevesine kapılıyor.  
D) Anlatmak ve dinlemek insanlara yeterli geldiği için bir sonraki aşamaya geçilemiyor.  
E) İnsanların eleştirinin nasıl yapılacağına dair yeterli altyapısı yok.

19. I. *Dede Korkut Hikâyeleri*'nde "ana-baba-evlat" üçlüsü  
II. Türklerin ortak kültürünü ve bunun yanında  
III. âdeta tüm hikâyelerin  
IV. değerlerini en iyi şekilde yansıtan eserlerden biri olan  
V. çekirdeğinde yer almaktadır.

**Yukarıda numaralanmış sözler anlamlı ve kuralı bir bütün oluşturacak biçimde sıralandığında hangisi baştan üçüncü olur?**

- A) I      B) II      C) III      D) IV      E) V

20. I. Şair, "Çaldımsa da mirî malı çaldım" diyerek *Hüsni ü Aşk*'in içeriğini Mevlana'nın *Mesnevi*'sinden aldığını söyler.  
II. Bu açmazın en önemli habercilerinden biri, klasik şiirimizin son büyük şairi olarak kabul edilen Şeyh Galip'tir.  
III. Edebiyatımızdaki açmaz, "Batılı" bir yenileşmenin de habercisi olur.  
IV. 18. asırdan itibaren edebiyatımız fikrî bir açmazın içine düşer.  
V. Yeni bir soluk arayan şair, muhtevayı Mevlana gibi eski ve önemli bir isimden alarak eleştirileri üzerinde toplamıştır.

**Yukarıda numaralandırılmış cümleler anlamlı bir bütün oluşturacak biçimde sıralandığında hangisi dışta kalır?**

- A) I      B) II      C) III      D) IV      E) V

21. Ağrı Dağı'nın yamacında dört bin iki yüz metrede bir göl vardır; adına Küp Gölü derler. Göl derinlerdedir. Göl değil bir kuyu. Gölün dört bir yanı, yani kuyunun ağzı, dibi ışıltılı kayalarla çevrilidir. Bakır rengi toprağın üstünde yer yer taze bir yeşil çimen serpilir. Sonra gölün mavisi başlar. Bu, bambaşka bir mavidir. Hiçbir suda, hiçbir mavide böyle bir mavi yoktur. Laciverdi, yumuşak kadife bir mavidir.

**Bu parçada anlatılanlara, aşağıdaki yargılardan hangisi uygun düşmemektedir?**

- A) Küp Gölü'nün çevresi ışıltılı kayalarla çevrilidir.
- B) Gölün yüzeyinin geniş olmasına karşılık derinliği azdır.
- C) Gölün çevresindeki toprak, taze yeşil çimenle kaplıdır.
- D) Gölün mavisi, yumuşak, benzersiz bir mavidir.
- E) Küp Gölü, gölden çok bir kuyuyu andırır.

22. Bugün Dairo Fo oyunları, dünyanın pek çok ülkesinde geniş seyirci kitlesine ulaşmayı başarmış bulunuyor. Oyunları ilk bakışta kolay anlaşılır, çarpıcı, gündelik ilişkileri sorgulayan oyunlar olarak algılanabilir. Ne var ki Fo'nun oyunları bu "gündelik-kolay" tanımının çok ötesinde "gerçek" olarak tanımlanmış durumları tersine çevirerek, bakılıp görünmeyen ilişkileri görünür kılarak seyircisini şaşırtmak ödevini üstlenmiştir.

**Bu parçada Dairo Fo'nun oyunları hakkında aşağıdakilerden hangisine değinilmemiştir?**

- A) Farklı ülkelerde birçok seyirci tarafından izlendiğine
- B) Gündelik ilişkileri sorgulayan, çarpıcı ürünler olduğunun düşünülebileceğine
- C) Gözden kaçan ilişkileri, seyirciye gösterebileceğine
- D) Seyirciyi şaşırtabilecek nitelikte olabileceğine
- E) Kolayca anlaşılabilir, doğal, basit bir dille yazıldıklarına

23. Bir kurmay subay, kıtayı karşılamaya geldi. Sedyede üzerinde taşınmakta olan kimsenin kim olduğunu sorunca genç kız, kıpırdadı; iri mavi kaputtan iki küçük el dışarıya uzandı; kaybolmuş, yıldızlar kadar parlak olan gözler ile pembe bir yüz meydana çıktı ve doğmakta olan bir gün gibi pırıl pırıl bir hâl almış olan bu minyon yüz, tatlı bir gülümseme ile cevap verdi:

— Benim, efendim.

**Bu parçanın anlatımında aşağıdakilerin hangisinden yararlanılmıştır?**

- A) Açıklama-Tartışma
- B) Tartışma-Öyküleme
- C) Öyküleme-Betimleme
- D) Betimleme-Açıklama
- E) Betimleme-Tartışma

24. **Aşağıdakilerden hangisi bir paragrafın giriş cümlesi olabilir?**

- A) Ulusların yükselmesi de bireylerin eğitimine bağlıdır.
- B) Hayatının büyük bir bölümünü geçirdiği şehir, ölüyordu yavaş yavaş.
- C) Yanlış olsa da söyledikleri sırf o söylediği için arkadaşları kırmak istemiyordu onun kalbini.
- D) Her şey yanlış yapılırken bu ülkede böyle sözler neden tepki uyandırıyor ki?
- E) Şimdi bu sefaletin bedelini söyler misiniz kim ödeyecek?

25. Türk edebiyatında ölüm temasının işlendiği belli başlı edebî türler “sagu”, “ağıt” ve “mersiye” dir. Bunlarla beraber ölümle ilgili olduğu hâlde üzerinde pek fazla durulmayan bir tür daha vardır ki o da “taziyetnâme” dir. Taziyetnâme bir mektup türüdür. Vefat eden birinin yakınına, akrabasına başsağlığı dilemek amacıyla yazılır. Muhtevasına bakıldığında bir çeşit mensur mersiye niteliğindedir.

**Bu parça aşağıdaki anlatım türlerinden hangisine örnek oluşturur?**

- A) Betimleyici anlatım
- B) Öğretici anlatım
- C) Tartışmacı anlatım
- D) Öyküleyici anlatım
- E) Kanıtlayıcı anlatım

26. Etkili ve güzel konuşma da bir bakıma sanattır. Nasıl ki her sanatın yerleşik, temel kuralları varsa konuşma sanatının da kendine özgü birtakım kuralları vardır. Nitekim birçok ülkenin okulunda konuşma sanatını öğreten özel bölümler, konuşma laboratuvarları vardır. Buralarda konuşma sanatının ilkeleri, yöntemleri uygulamalı bir biçimde öğretilmektedir.

**Bu parçadan, aşağıdaki düşüncelerin hangisine varılamaz?**

- A) Güzel konuşma belirli bir estetik düzey gerektirir.
- B) Güzel konuşabilmenin de kendine özgü kuralları vardır.
- C) Ancak çok ve nitelikli kitap okuyanlar güzel konuşabilir.
- D) Etkili ve güzel konuşabilmek eğitimle mümkündür.
- E) Güzel konuşmayı önemseyen pek çok ülke vardır.

27. İnsan bazı kimselerle okul sıralarında tanışır. Galileo diye bildiğimiz ünlü bilim adamıyla tanıştığımız da küçüklüğümüzden başlar. Dünya'nın Güneş çevresinde döndüğünü söyleyen Galileo, bu nedenle engizisyon mahkemesi karşısına çıkarılmış, en ağır işkencelere çarptırılacağı söylenerek bu fikrinden vazgeçmesi söylenmiştir. Ünlü bilgin de düşüncelerinden vazgeçmesini isteyenlere şöyle demiş:

**Galileo, aşağıdakilerden hangisini söylerse düşüncesini değiştirdiği kanaati uyanabilir?**

- A) Ne yapayım ki Dünya yine de dönüyor.
- B) İstedığınızı yaparsam bu gerçeğin bilinmesini şimdilik ertelemiş olurum.
- C) Gerçekler, biz istemiyoruz diye değişmez.
- D) İnsanın hayatı, bazen bilimselliğin önüne geçer.
- E) Ben, yanlış bir düşüncenin doğrusunu söyledim.

28. Her yeni gelen teknik, kendinden öncekini geriye itiyor. Tiyatro geldi, operayı geriye itti. Sinema geldi, tiyatroyu geriye itti. Televizyon geldi, sinemayı geriye itti. Fakat dikkat ederseniz hiçbirini kaybolmadı. Geriye itildiler ama devam ediyorlar. Tiyatro da var, sinema da var. Hepsi devam ediyor. Şimdi burada bütün mesele, yeni gelen teknikleri edebiyata aktarabilmektedir.

**Aşağıdakilerden hangisi, bu parçadaki düşüncelerle çelişir?**

- A) Artık yazar Eyfel Kulesi'ni çok etkileyici, çarpıcı üç mısrayla, üç kelimeyle anlatıp geçebilir çünkü okurlar zaten görmüş olacaktırlar ve yazar böylece farklı noktalara değinecek fırsat yakalamış olur.
- B) Kız üzülür diye on sayfa kız üzülür. Ben Yaşar Kemal'i kızdırırım. "Bunu yazma!" derim. "Bir yaprak on sayfada yere düşüyor Yaşar." derim. Bu teknik 19. yüzyıl tekniği.
- C) Kemal Tahir'in romanlarında iki kişi konuşmaya başlayınca belki gereksiz hiçbir şey olmazdı. Okura, konuya, atmosfere lazım olan en can alıcı konuşmalar verilip yapıta yeni bir teknik de katılmazdı.
- D) Üç kelime, dört kelime. Sonra da öyle bir şekilde, öyle bir ifade ile vereceksin ki bunu, okur şıp diye alacak kafasına. Modern romanın getirdiği olay bu. Sinema ve televizyona karşı romanı böyle koruyabilirsin. Onun tekniğini kullanacaksın ona karşı. Yani "Ondan kaçıp da kendimi kurtarayım." dersin, seni okumazlar.
- E) Adam yalnız. Kendisini çok yalnız hissediyor. Hava kötü, hava bozmuş, ortada, ne yapacağını bilmiyor. Şimdi orada bu adamın yalnızlığını anlatmak için beş sayfa yazabilirsin. İşte şunu da hatırladı, bu da oldu, bunu da hatırladı falan. Çok muhtemel ki bunu okumazlar, bugünkü şartlar altında.

29. I. MÖ 3000'lerde bronzun keşfiyle metal işçiliği önemli bir aşamaya gelir.  
II. Bronz, bakıra göre daha serttir ve iyi döküm yapılabilirdi için alet ve silah yapımına daha uygundur.

**Bu iki cümlede ifade edilenlerin anlamca doğru bir biçimde birleştirilmiş hâli aşağıdakilerden hangisidir?**

- A) Bronzun bakırdan daha sert olması ve iyi döküm yapılabilmesi metal işçiliğinin önemli bir aşama kaydetmesini sağlamıştır.
- B) Metal işçiliğinin önemli bir aşamaya gelmesi, alet ve silah yapımına uygun olan bronzun MÖ 3000'lerde keşfi sayesinde olmuştur.
- C) MÖ 3000'lerde keşfedilen bronzun bakırdan daha sert olduğu ve iyi döküm yapılabilirdi için alet ve silah yapımında bakıra göre daha uygun olması metal işçiliğinde önemli bir ilerleme sağlamıştır.
- D) Bronzun keşfiyle MÖ 3000'lerde metal işçiliğinin önemli bir aşamaya gelmesi, bronzun alet ve silah yapımına daha uygun bir maden olmasıyla ilgilidir.
- E) Bakıra göre daha sert ve iyi döküm yapılabilen bronzun alet ve silah yapımına daha uygun olmasından ötürü MÖ 3000'lerde metal işçiliği önemli bir aşama kaydetmiştir.



30. (I) Anadolu'nun insanları her çağda yaşama aşığı yukarı aynı gözle bakmışlar. (II) Görülen o ki Anadolu toprağında yaşamış insanlar, aslında birbirlerinden pek de farklı değillermiş. (III) Günümüz insanıyla aynı tutkuları, çelişkileri, istekleri paylaşmışlar. (IV) Ama bir farkla: Bizden öncekiler Anadolu'yu bizlerden daha iyi sezmişler. (V) Günümüz olanaklarıyla gidilemeyeceğini sandığımız yerlere doğaya saygılı kentler kurmuş, oralarda doğayla uyumlu medeniyetler yaratmışlardır.

**Bu parçadaki numaralanmış cümlelerle ilgili olarak aşağıdakilerden hangisi söylenemez?**

- A) I. cümlede, bir genelleme yapılmıştır.
- B) II. cümlede, bir çıkarımda bulunulmuştur.
- C) III. cümle, kendisinden önceki cümleyi açıklar niteliktedir.
- D) IV. cümlede, karşılaştırma söz konusudur.
- E) V. cümlede, somutlamaya başvurulmuştur.

31. Aşağıdaki cümlelerin hangisindeki altı çizili sözcük hem yapım hem çekim eki almamıştır?

- A) Önceleri sanatçılar, düş gücüne ağırlık verirlerdi.
- B) Edebiyatçılarımızın büyük bir kısmındaki eksiklik, kültür noksanlığıdır.
- C) Tiyatronun tartışılması, her zaman olumlu sonuçlar verir.
- D) Sanatçı için asıl önemli olan, ele aldığı konudur.
- E) Yazar, insanı hayrete düşüren olayları ustalıkla anlatır.

32. (I) İnsanlar arasındaki en önemli şeylerden biri, güzelliiktir. (II) Aramızda ilk anlaşma onunla başlar. (III) İnsan ne kadar vahşi, ne kadar kötü yaratılışlı olursa olsun güzelliğin büyüüne kapılmaktan kendini alamaz. (IV) Bedenin varlığımızdaki payı ve değeri büyüktür. (V) Bu bakımdan onun yapısına ve düzenine verilen önem pek yerindedir.

**Bu parçadaki numaralanmış cümlelerle ilgili aşağıdakilerden hangisi söylenemez?**

- A) I. cümlede, sıfat yapan –ki kullanılmıştır.
- B) II. cümlede, isim tamlamasına yer verilmiştir.
- C) III. cümlede, birleşik yapılı eylem vardır.
- D) IV. cümlede, eylemsiye yer verilmemiştir.
- E) V. cümlede, “verilen” sözcüğü, sıfat-fiil eki almıştır.

33. Aşağıdaki cümlelerin hangisinde yüklem geçişli olduğu hâlde nesne almamıştır?

- A) Kardeşlerimle her hafta bir araya geliriz.
- B) Yardıma muhtaç birini gördü mü yardım ederdi.
- C) Arkadaşlarını tanımaya başladıkça seveceksin.
- D) Saat ikiye doğru Ali Bey'e teslim ettim.
- E) Ankara'ya taşındığından beri bizi aramadı.

34. (I) Memleketimiz, bitip tükenmez zeytin ormanları arasında şirin, sakın bir kasabaydı. (II) Yaz-kış üstünden güneş, çevresinden yeşillik eksik olmadı. (III) Şiddetli yağmuru, fırtınası bile olmayan bu memlekette, bir gün en beklenilmez kıyamet koptu. (IV) Muharebe... Hudut dört saat ötemizdeydi ve millet çoluk çocuğuyla gerilere kaçıyordu. (V) Fakat kimsesizler, fakirler buna çare bulamıyorlardı.

**Bu parçadaki numaralanmış cümlelerle ilgili olarak aşağıda verilen yargılardan hangisi yanlıştır?**

- A) I. cümlede, ünsüz yumuşamasına aykırılık vardır.  
 B) II. cümlede, bütün sözcükler büyük ünlü uyumuna uymaktadır.  
 C) III. cümlede, ünsüz türemesi görülmektedir.  
 D) IV. cümlede, ünsüz yumuşaması vardır.  
 E) V. cümlede, ünlü daralması olmuştur.

35. **Aşağıdaki cümlelerin hangisinde anlatım bozukluğu yoktur?**

- A) Gecedeki beri devam eden yağmur, şehirde hayatı felç etmişti.  
 B) İlk tanışmamızdan bu yana yıllar geçmişti, artık iyice yaşlanmıştı.  
 C) Yıllardır öğretmen olmama rağmen her sınıfa girdiğimde heyecanlanıyorum.  
 D) Çocuğun görüntüsünden günlerce dışarda kaldığı belliydi.  
 E) Artan teknolojiyle birlikte insanlar iyice yalnızlaştı.

36. Çocukken ne zaman dizim kanasa <sub>I</sub> ne zaman  
 canım yansa “Erkekler ağlamaz <sub>II</sub>!” dediler. Canımız  
 yanmasın <sub>III</sub> çocuklar ağlamasını istemiş olmalılar.  
 Ağlayamayınca canımızın nasıl yandığını bilselerdi  
 ağlatmazlar mıydı hiç <sub>IV</sub>! Bilemediler, öyle öğrenmiş-  
 lerdiler çünkü onlar da <sub>V</sub>

**Bu parçada numaralanmış noktalama işaretlerinden hangisi yerinde kullanılmamıştır?**

- A) I      B) II      C) III      D) IV      E) V

37. **Aşağıdaki cümlelerin hangisinde virgül (,) diğerlerinden farklı görevde kullanılmıştır?**

- A) Haberde bahsi geçen yer, Suriye sınırımıza yakın bir köy.  
 B) Ödül alan sanatçılardan Hasan Mert Öz, oldukça genç bir edebiyatçıdır.  
 C) Berna Dolmacı, geçen yıl ödül alan bir sanatçı olarak yeni sanatçılara ödül verdi.  
 D) Geçmiş günleri, çocukluğunu eserinde bütün ayrıntılarıyla anlatmaya çalışmıştı.  
 E) Genç sanatçılardan Berkay Yaşar, görsel çağ içindeki imgenin tasvirini yapmış.

38. Antlaşma gereğince Türkiye-İrak Sınırını tespit etmek  
I II

amacıyla Türk ve İngiliz heyetleri arasındaki görüş-  
melere 19 Mayıs 1924'te İstanbul'da başlanmış ve  
III

5 Haziran 1924'e kadar devam etmiştir. Bahriye Ne-  
zareti eski binasında yapılan Haliç Konferansı'nda  
IV

Türkiye'yi Fethi Bey, İngiltere'yi Irak'taki İngiliz  
Yüksek Komiseri Sir Percy Cox temsil etmiştir.  
V

**Bu parçada numaralanmış sözlerden hangisi-  
nin yazımı yanlıştır?**

- A) I B) II C) III D) IV E) V

40. **Aşağıdaki cümlelerin hangisinde yazım yanlışı vardır?**

- A) Bir belgesele metin yazmanın, öykü yazarken sahip olduğunuz özgürlüğü ve yalnızlığı kısıtlayan bir yönü de var.  
B) O zorluğun üstesinden gelmek için verdiğiniz uğraş size çok değerli bir şey armağan ediyor.  
C) O dönemde özeleştiri yapabileceğimiz bir iklim yoktu.  
D) Aradan geçen yirmi bir yılda bu kitabın yeniden basılması için gelen hiçbir teklife sıcak bakmadım.  
E) Sokaklarda bir kazaya ya da şiddete maruz kalma ihtimalimiz çok yüksek.

39. **Aşağıdaki cümlelerin hangisinde “de” ve “ki”nin yazımıyla ilgili yanlışlık yapılmamıştır?**

- A) Bazılarının bana büyümüşte küçülmüş demesine sinir oluyorum.  
B) Neyseki babamla konuşup bu meseleyi de hallettik.  
C) Bizim mahallede ki bakkal ticaretten umudunu kesmiş durumda.  
D) Bizimle geleceğini söyledi oysaki başka planları varmış.  
E) Meyve ve sebze fiyatlarının artmasında kışında etkisi var.

1. Bu testte 25 soru vardır.  
2. Cevaplarınızı, cevap kâğıdının Sosyal Bilimler Testi için ayrılan kısmına işaretleyiniz.

1. Tarihini bilmeyen bir toplum, belleğini yitirmiş bir insana benzer.

**Bu yargıya göre aşağıdakilerden hangisi, tarih öğretiminin sağladığı yararlarla ilgili olarak doğru bir ifade değildir?**

- A) Geçmişini bilmek milletini tanımaktır.  
B) Tarih milli birlik ve beraberliği sağlar.  
C) Milli duygunun oluşması ve millet olmanın yolu tarihten geçer.  
D) Tarih Bilimi, Dünya'nın oluşumu hakkındaki gerçekleri ortaya koyar.  
E) Tarih geçmiş ile gelecek arasında köprüdür.

2. **I. Durum:** Batı Kök Türklerin başında bulunan İstemi Yabgu, Orta Asya ipek ticaretinin bir bölümünü elinde tutan Akhunlara karşı Sasanilerle işbirliği yapmıştır.

**II. Durum:** Sasanilerin Soğdu ipek tüccarlarının geçişini yasaklaması üzerine İstemi Yabgu, bu kez Sasanilere karşı Bizans'la işbirliği yapmıştır.

**Bu iki durum dikkate alındığında;**

- I. Orta Asya ekonomisi için, İpek Yolu önemli bir yere sahiptir.  
II. Batı Kök Türk Yabgusu, devletin çıkarları doğrultusunda değişken bir siyaset izlemiştir.  
III. Kök Türklerle Bizans sürekli ittifak içinde olmuşlardır.

**yargılarından hangilerine ulaşılabilir?**

- A) Yalnız I      B) Yalnız II      C) Yalnız III  
D) I ve II      E) II ve III

3. Hristiyan dünyasının birleşerek Orta Çağ'da Kudüs ve çevresini alma bahanesiyle Türk-İslam dünyası üzerine yapmış olduğu saldırılara "Haçlı Seferleri" denir.

**Aşağıdakilerden hangisi Haçlı Seferlerinin siyasi nedenleri arasındadır?**

- A) Türklerin Anadolu ve çevresinden uzaklaştırılmak istenmesi  
B) Katolik Kilisesi'nin Ortodoks Kilisesi'ni egemenlik altına almak istemesi  
C) Doğudan gelen ticaret yollarının Türklerin denetiminde olması  
D) Soylu ve derebeylerin yeni topraklar kazanarak ekonomik durumlarını güçlendirmek istemesi  
E) Kluni tarikatının Müslümanlar aleyhinde propaganda yapması

4. **Aşağıdakilerden hangisi XIX. yüzyılda Osmanlı Devleti'nin dağılmasını önlemeye yönelik çalışmalardan biri değildir?**

- A) Tanzimat Fermanı'nın ilan edilmesi  
B) Nizamıcedit Ordusu'nun kurulması  
C) Meşrutiyet yönetimine geçilmesi  
D) Islahat Fermanı'nın yayınlanması  
E) Avrupa devletleriyle diplomatik ilişkilerin geliştirilmesi

## 5. Kuvay-ı Millîye'nin kurulmasında;

- I. Anadolu'nun İtilaf Devletlerince işgal edilmesi,
- II. Mondros Ateşkes Antlaşması uyarınca Türk ordusunun terhis edilmesi,
- III. İtilaf Devletleri'nin azınlık çetelerinin yaptığı eylemlere göz yummaları

**durumlarından hangilerinin etkili olduğu savulabilir?**

- A) Yalnız I      B) Yalnız II      C) Yalnız III  
D) II ve III      E) I, II ve III

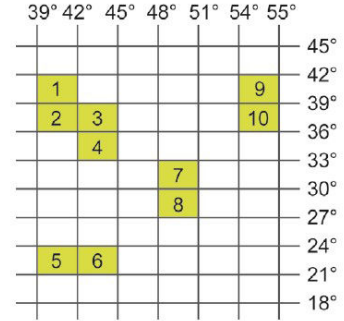
Aylar	Güney Yarım Küre'de Yaz mevsimi süresi (gün)	Aylar	Kuzey Yarım Küre'de Yaz süresi (gün)
Aralık	10	Haziran	9
Ocak	31	Temmuz	31
Şubat	28	Ağustos	31
Mart	21	Eylül	23
Toplam	90	Toplam	94

Yukarıdaki tabloda, Kuzey Yarım Küre ve Güney Yarım Küre'de aylara göre yaz mevsim süreleri gösterilmiştir.

**Güney Yarım Küre'de yaz mevsimi süresinin, Kuzey Yarım Küre'deki yaz süresinden daha kısa olmasının temel nedeni, aşağıdakilerden hangisidir?**

- A) Yer ekseninin yörünge düzlemine eğik olması  
B) Dünya'nın yörüngesinin elips şeklinde olması  
C) Dünya'nın eksen hareketini batıdan doğruya doğru yapması  
D) Dünya'nın şeklinin geoid olması  
E) Dünya'nın eksen etrafında dönerken aynı anda Güneş çevresinde de hareket etmesi

## 7. Aşağıdaki koordinat düzlemi üzerinde 10 farklı bölgenin mutlak konumları belirtilmiştir.

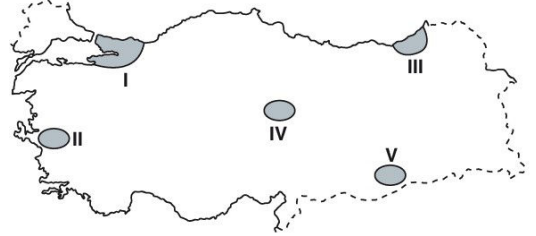


**Buna göre, koordinat düzleminde belirtilen ülkelerden hangileri Türkiye'nin mutlak konum değerlerine göre tam güney yönünde yer alır?**

- A) 1, 2 ve 3      B) 4, 5 ve 6      C) 7 ve 8  
D) 9 ve 10      E) 2, 3 ve 10

AKADEMİK  
DESTEK  
eba

## 8.



Türkiye, III. jeolojik zamanda gerçekleşen orojenik hareketlerden (dağ oluşumu) etkilendiği için, kırık ve kıvrım dağları oldukça yaygındır.

**Yukarıda verilen taralı alanların hangisinde kırık, hangisinde kıvrım dağları yer alır?**

	<u>Kırık dağları</u>	<u>Kıvrım dağları</u>
A)	I	IV
B)	II	V
C)	II	III
D)	V	I
E)	III	II

9. Çok sık görülen bir doğa olayı olan depremler çoğu insanlar tarafından hissedilmez. Ancak yıkıcı olan depremler bazen doğada çok önemli ve bazen kalıcı değişimler meydana getirir.

**Buna göre depremler sonucunda doğada meydana gelen olaylara, aşağıdakilerden hangisi örnek olarak gösterilemez?**

- A) Heyelanlar  
B) Buzul erimeleri  
C) Kaynak ve kaplıca sularında akım değişimleri  
D) Zemin sıvılaşması  
E) Yamaç ve çamur akıntıları

10. Aşağıdaki tabloda, Türkiye arazisinde farklı eğim değerlerine sahip yerlerin ülke yüzölçümünde kapladıkları alanlar verilmiştir.

Eğim sınıfı	Eğim (%)	Kapladığı alan (km <sup>2</sup> )	Alan oranı (%)
Düz	0 – 1	62.428	8,1
Hafif Eğimli	1 – 3	25.105	3,6
Eğimli	3 – 8	48.361	6,3
Çok Eğimli	8 – 15	15.938	2,0
Çok Dik Eğimli	15 – 40	264.862	34,3
Sarp	40'dan fazla	351.813	45,7

**Tablodaki bilgilere göre, Türkiye ile ilgili, aşağıdaki yargılardan hangisine ulaşamaz?**

- A) Türkiye'de arazilerin yarısından fazlası maki- neli tarıma uygun değildir.  
B) Eğimli alanlarda erozyonla toprak kaybı riski daha fazla olmaktadır.  
C) Tarım, yerleşme ve sanayi için uygun düz alan- ların oranı azdır.  
D) Türkiye'de kara ve demir yollarının yapım mali- yeti düşüktür.  
E) Türkiye'de akarsuların hidroelektrik potansiyel- leri yüksektir.

11. Bir düşünce ya da bir görüş temellendirilmedikçe, ayrıntılı olarak irdelenmedikçe felsefi sayılamaz. Felsefi temellendirme, öne sürülen fikirlerin kay- nağının, yol ve yönteminin doğru seçilmesi, tutarlı bir şekilde gerekçelendirilerek güçlü argümanlara dönüştürülmesi işlemidir. Argümanların gerekçe- lendirilebilmesi için akıl yürütme ilke ve yöntemleri kullanılır.

**Bu parçaya göre "Temellendirme nedir?" sorusu- nun cevabı aşağıdakilerden hangisi olabilir?**

- A) Belirli bir bilgiden akıl yürüterek bir sonuca ulaşmaktır.  
B) Belirli bir konunun her yönünü açıklığa kavu- şturmaktır.  
C) Felsefi bir düşünme sistemi oluşturmaktır.  
D) Bilginin doğru olup olmadığını açıklamaktır.  
E) Ele alınan bilginin kaynağını, nedenini açıkla- maktır.

AKADEMİK  
DESTEK  
eba



12. Bilim ve felsefe, yöneldikleri varlık alanında sordukları sorular, inceleme tarzları ve yöntemleriyle birbirinden ayrılır. Farklı bilim dalları, varlık çeşitlerini ve olayları uzmanlıklarına göre ayrı ayrı inceler. Onlarla ilgili yasalara ulaşmaya çalışır. Örneğin fizik, madde, enerji ve hareketi; kimya, maddenin yapısını; biyoloji ise canlıları inceler. Felsefe ise “Varlık var mıdır?”, “Varsa ne türdür?” gibi sorularla varlığı tartışma konusu yapar. Felsefe var olanı bilimlerin yaptığı gibi varlığı parçalara ayırarak değil, bir bütün olarak inceler. Bilimlerin aksine felsefe, indirgemeci değil bütünlükçü bir yaklaşım sergiler.

**Bu parçaya göre bilim ve felsefenin varlığa yaklaşımlarıyla ilgili aşağıdakilerden hangisine ulaşılabilir?**

- A) Bilim, varlığın var olup olmadığını sorar.  
 B) Felsefenin varlığa yaklaşımı bütüncüdür.  
 C) Bilimler varlık alanını parçalara ayırmadan ele alır.  
 D) Felsefe ve bilim, evreni aynı yöntemlerle inceler.  
 E) Felsefe varlıklarla ilgili genel-geçer yasalara ulaşmaya çalışır.

13. • Antik Yunan’da felsefenin ikinci temsilcisi olan Anaksimandros; Matematik, astronomi, haritacılık ve doğa gibi konularda da çalışmalar yapmıştır. Güneş saati üzerinden güneşin konumunu belirleyen bir âlet geliştirdiği ve yeryüzü haritalarını çizdiği de söylenir.
- Anaksimandros’un öğrencisi olan Anaksimenes’in evren sistemi ve varlıkların oluşmasıyla ilgili düşünceleri felsefe tarihinde öne çıkmıştır. O, astronomi alanında çalışmalar yapmıştır. Güneş ve Ay tutulmaları hakkında doğru bilgiler vermiştir.

**Bu bilgilere göre Anaksimandros ve Anaksimenes’in ortak yönü aşağıdakilerden hangisidir?**

- A) Varlığı kendi birikimlerine göre yorumlamaları  
 B) Mitolojik düşünce ve değerleri reddetmeleri  
 C) Hem felsefe hem bilimle ilgili çalışmalar yapmaları  
 D) Varlığı tek bir ana ögeyle açıklamaları  
 E) Fizik bilimi alanında çalışmalar yapmaları

14. MS 2. yy. - MS 15. yy. Hristiyan felsefesinin kökeninde kutsal kitabın bulunduğu söylenebilir. Dönemin felsefi açıdan en önemli konusu, akıl ve inanç arasında nasıl bir ilişki olduğunu belirleme problemi olmuştur. Akıl ve inanç arasındaki ilişki, felsefe ile din arasındaki ilişki olarak ele alınmıştır. İlk Çağ düşünürlerinden alıntılanan felsefi görüşler, genellikle dinsel fikirleri desteklemek amaçlı kullanılmıştır. Tanrı, ruh, öteki âlem gibi konular tartışılmış, çoğunlukla metafizik açıklamalar etrafında dönen bir felsefi birikim oluşmuştur.

**Bu parçaya göre MS 2. yy. - MS 15. yy. Hristiyan felsefesi için aşağıdakilerden hangisi söylenebilir?**

- A) Filozoflar, birbirlerini eleştirmişlerdir.  
 B) Doğaötesi konulara yönelik fikirler geliştirilmiştir.  
 C) Akıl merkezli felsefi sistemler ortaya çıkmıştır.  
 D) İnanmak için bilmek gerektiği savunulmuştur.  
 E) Dogmatik düşünüş ortadan kalkmıştır.

15. İbn-i Haldun'a göre, insanları toplum halinde yaşama zorlayan ilk neden, yırtıcı hayvanlardan korunma ihtiyacıdır. Zamanla, kullandıkları aletlerin de yardımıyla bunu başarmışlar, ancak başka bir tehlikeden kendilerini korumak durumunda kalmışlardır. O da kendilerinden daha güçlü olan insanların yarattığı tehlikedir. Bu tehlikenin önüne geçmek için üstün bir otoriteye ihtiyaç duyulmuş, insanlardaki aklın ve siyasi örgütlenme yeteneklerinin bir sonucu olarak devlet kurumu oluşturulmuştur.

**İbn-i Haldun'un bu görüşleri, siyaset felsefesinin aşağıdaki hangi sorusuna yanıt niteliğindedir?**

- A) İdeal bir devlet düzeni olanaklı mıdır?
- B) Bireyin temel hakları nelerdir?
- C) Devlet nasıl ortaya çıkmıştır?
- D) Bürokrasiden vazgeçilebilir mi?
- E) Kaç çeşit egemenlik vardır?

16. "Eğer biz O'nu yabancı dilden bir Kur'an yapsaydık onlar mutlaka: 'Bu kitabın ayetleri genişçe açıklanmalı değil miydi? Arap bir peygambere yabancı dil, öyle mi?' derlerdi. Sen de ki: 'O, iman edenler için bir hidayet (rehberi) ve (kalplere) şifadır.' İman etmeyenlerin kulaklarında ise bir ağırlık vardır. Kur'an onlara göre bir körlüktür. Sanki onlar, uzak bir yerden çağrılıyorlar (da duymuyorlar)".

**(Fussilet suresi, 44. ayet.)**

"Biz bütün peygamberleri kendi kavminin diliyle gönderdik ki (emirlerimizi) onlara apaçık bir şekilde anlatsın diye..."

**(İbrahim suresi, 4. ayet.)**

**Kur'an-ı Kerim'in bu ayetlerine dayanarak aşağıdakilerden hangisine ulaşamaz?**

- A) Allah (c.c.) insanlara kolaylık olsun diye, konuştukları dillerinden peygamberler göndermiştir.
- B) Kur'an-ı Kerim'i her millet, sadece orijinal dili olan Arapça'dan okumalıdır.
- C) Kur'an-ı Kerim, psikolojik kaygıları giderici bir kitaptır.
- D) Müslümanlar Allah'ın (c.c.) davetine uymaktadır.
- E) Kur'an-ı Kerim, insana yol gösteren bir kaynaktır.



17. “Eğer Allah (c.c.) size yardım ederse o zaman size galip gelecek yoktur, eğer O sizi yardımsız bırakırsa kimin haddinedir ki O’ndan sonra size yardım etsin? O halde müminler ancak Allah’a (c.c.) dayansınlar.” (Âl-i İmrân suresi, 160. ayet.)

**Kur’an-ı Kerim’in bu ayetine dayanarak Müslüman bir kişiden;**

- I. Her türlü tedbirini aldıktan sonra Allah’a (c.c.) tevekkül etmesi
- II. Fıtratına uygun davranması
- III. Toplumdan uzaklaşarak inzivaya çekilmesi

**gibi davranışlardan hangileri beklenmektedir?**

- A) Yalnız I                      B) Yalnız II                      C) Yalnız III  
D) I ve II                      E) II ve III

18. “Rabbinizin bağışlamasına ve genişliği göklerle yer arası kadar olan cennete koşun! O, Allah’ın (c.c.) sınırlarına uyanlar için hazırlanmıştır. Onlar, bollukta ve darlıkta Allah (c.c.) için harcarlar, öfkelerini yutarlar, insanları affederler. Allah (c.c.) iyilik edenleri sever.” (Âl-i İmrân suresi, 133-134. ayetler.), “Ey inanan kullarım! Rabbinize karşı gelmekten sakının. Bu dünyada iyilik yapanlara iyilik vardır. Allah’ın (c.c.) (yarattığı) yeryüzü geniştir. Yalnız sabredenlere, mükâfatları hesapsız verilecektir.” (Zümer suresi, 15. ayet.)

**Kur’an-ı Kerim’in bu ayetlerinde aşağıdaki kavramlardan hangisine değinilmemiştir?**

- A) Ahiret                      B) Zekât-Sadaka                      C) Hac  
D) Sabır                      E) Salih amel

19. “Evlere girdiğiniz zaman. Allah (c.c.) tarafından mübarek ve pek güzel bir esenlik dileği olan selamı veriniz. İşte Allah (c.c.), düşünüp anlayasınız diye size ayetlerini böyle açıklamaktır.”

**(Nûr suresi, 61. ayet.)**

Bir adam, Hz. Peygamber’e (s.a.v) gelerek, İslâm’ın hangi ahlaki özelliklerinin daha hayırlı olduğunu sordu. Hz. Peygamber (s.a.v),” İnsanlara ikramda bulunman, tanıdığın ve tanımadığın herkese selâm vermendir.”- buyurdu. (Buhari, Selam 12.)

**Kur’an-ı Kerim’in bu ayetine ve hadis-i şerife dayanarak;**

- I. İslam dini, toplumsal ilişkilere önem vermektedir.
- II. İnsan ayrımı yapmadan ağırlamak ve selamlaşmak dini bir tutumdur.
- III. Sadakalar öncelikle, akşam-sabah yiyeceği olmayan kişilerin hakkıdır.

**yargılarından hangilerin ulaşılabilir?**

- A) Yalnız I                      B) Yalnız II                      C) Yalnız III  
D) I ve II                      E) II ve III

20. İnsanlar, Allah'ın (c.c.) var olduğuna, kendilerinin Allah'ın (c.c.) kulları olduklarına ve Allah'ın (c.c.) da onların Yaratıcısı olduğuna ilişkin yaratılıştan gelen bir sezgiye sahiptirler. Konuyla ilgili olarak Kur'an-ı Kerim'de: "(Resulüm!) Sen yüzünü hanif olarak dine, Allah (c.c.) insanları hangi fitrat üzere yaratmış ise ona çevir. Allah'ın (c.c.) yaratmasının yerini tutacak bir şey yoktur. İşte dosdoğru din budur; fakat insanların çoğu bilmezler." (Rûm suresi, 30. ayet.) buyrulmaktadır.

**Bu parçaya göre aşağıdaki yargılardan hangisine ulaşılabılır?**

- A) Kur'an-ı Kerim, İslam hukukuyla ilgili deliller sunar.
- B) Kur'an-ı Kerim'e göre, insanın doğasında Allah'a (c.c.) inanma potansiyeli vardır.
- C) Kur'an-ı Kerim, iddiaların delilleri ile sürerek kanıtlanmasını savunur.
- D) Kur'an-ı Kerim, Allah'ın (c.c.) varlığı ile ilgili delillerin dış dünyada olduğunu söyler.
- E) Kur'an-ı Kerim, çelişkili olan öneri ve kavramlara inanmayı reddeder.

21. "İnsan zihni doğuştan boş bir levha gibidir. Deneyimlerle zaman içinde dolar. Doğuştan bilgi olsaydı bunun yerli deneyime sahip olmayan çocuklarda ya da neden – sonuç ilişkilerini kurmakta yetersiz kalan ilkel insanlarda da olması gerekirdi." **diyen bir düşünür, bilgi kuramıyla ilgili aşağıdaki sorulardan hangisini yanıtlamaktadır?**

- A) Bilgi, özneye mi nesneye mi dayanmaktadır?
- B) Bilgilerimiz gerçekliği yansıtır mı?
- C) Doğru bilginin kaynağı nedir?
- D) Bilgimizin sınırı nedir?
- E) Doğru bilginin değeri nedir?

22. Ahlak felsefesinde, kişinin tüm yapıp etmelerinde kendi çıkarını gözetmesi gerektiğini savunan; "başkalarının mutluluğunu gözetmek", "toplumun refahı için eylemek" ya da "başkası için yaşamak" türünden yaşam reçetelerini yadsıyıp, tek doğru ve anlamlı yaşam felsefesinin "kendi için yaşamak" olduğunu öne süren öğretiyeye göre, insan doğası "ben sevgisi" ve "varlığını sürdürme güdüsü" üzerine kuruludur.

**Bu parçadaki yaklaşım, ahlak felsefesine ilişkin aşağıdaki yargılardan hangisiyle çelişir?**

- A) Ahlaklı davranış, insanın kendini koruma güdüsünün eyleme dönüşmesinden ibarettir.
- B) İnsanın yapısında, kendini koruma içgüdüğü vardır.
- C) İnsan, davranışlarında ahlaki ilkeleri değil, çıkarına uygun olanı önemser.
- D) İnsan daima kişisel yararlarını destekleyen eylemi yapar.
- E) Ahlaki eylem, ödev duygusundan doğandır.

23. 15 - 17. yy. felsefesinin ortaya çıkmasında; Orta Çağ'ın dogmatik ve otoritelere bağlı olan geleneksel düşünce yapısının değişmesi, doğu felsefelerinde yer alan felsefi görüşler ve Antik Çağ düşünürlerinin eserlerinin yeniden ele alınarak anlaşılmasına çalışılması etkili olmuştur. Bu etkiler sonucunda modern çağı oluşturan, akla dayanan felsefi ve bilimsel görüşlerin ilk tohumları atılmıştır.

**Bu parçaya göre aşağıdakilerden hangisi söylenemez?**

- A) Farklı yüzyıllarda felsefenin bakış açısı değişmiştir.
- B) Orta Çağ'da Antik Çağ düşünceleri desteklenmiştir.
- C) 15 - 17. yy. felsefesinde akıl merkezli bir düşünce yapısı hâkimdir.
- D) Batı'daki düşünürler, İslam düşünürlerinden de yararlanmışlardır.
- E) Orta Çağ felsefesi eleştiriye reddeden bir yapıdadır.

24. 18. yüzyıl, aklın hâkimiyetinin görüldüğü ve bu nedenle aydınlanma çağı adını alan bir dönemdir. Aydınlanma çağı, kalıplaşmış ve otoritelere bağlı uygulamaların baskısının ortadan kalktığı, rasyonel bir sorun çözme tavrının benimsendiği bir dönemdir. Dönemin düşünürleri ve bilim insanları, aklın yol göstericiliğine güvenerek hem sosyal sorunlara hem de felsefi ve bilimsel problemlere mantıksal yaklaşımlarda bulunmuşlardır.

**Bu parçaya göre 18. - 19. yüzyıl felsefesi için;**

- I. Felsefi problemler, belirli sınırlamalarla ele alınmıştır.
- II. Akla ve özgürlüğe dayalı bir düşünüş yapısı vardır.
- III. Bilgi problemi, akıl ve inanç uzlaştırılarak ele alınmıştır.

**yargılarından hangileri söylenebilir?**

- A) Yalnız I
- B) Yalnız II
- C) Yalnız III
- D) I ve II
- E) II ve III

25. 20. yüzyıl felsefesinde ele alınan ana konuların ortaya çıkışı, 18. ve 19. yüzyıldaki toplumsal, bilimsel ve siyasal değişimlerle ilişkilidir. Fransız İhtilali sonrasında, beklenen, adalet ve eşitliğe dayalı toplum düzeninin gerçekleşmediğine yönelik görüşler ortaya çıkmaya başlamış; Sanayi Devrimi sonrasında ise toplumda adil bir bölüşüm olmadığına yönelik eleştiriler yapılmıştır. Bunların sonucunda, yeni düzen arayışları başlamıştır. Bunun yanı sıra, bilim ve bilimsel yöntem üzerine geliştirilen fikirler ile 18. yüzyılda ortaya çıkan Aydınlanma düşüncesi, bireyci, özgür ve rasyonel bir felsefenin temellerini atmış, düşünsel çeşitliliğin zenginleştirilmesini sağlamıştır.

**Bu parçaya göre;**

- I. 20. yüzyılın düşünce yapısı, tarihsel koşullardan bağımsızdır.
- II. 20. yüzyılda, ideal düzen arayışları söz konusudur.
- III. 20. yüzyıl, bilim ve felsefenin keskin sınırlarla birbirinden ayrıldığı bir dönemdir.

**yargılarından hangilerine ulaşamaz?**

- A) Yalnız I
- B) Yalnız II
- C) Yalnız III
- D) I ve II
- E) I ve III

1. Bu testte 40 soru vardır.

2. Cevaplarınızı, cevap kâğıdının Temel Matematik Testi için ayrılan kısmına işaretleyiniz.

$$1. \frac{0,12}{0,4} + \frac{0,15}{0,5} - \frac{0,24}{0,12}$$

işleminin sonucu kaçtır?

A)  $-\frac{5}{2}$     B)  $-\frac{7}{5}$     C)  $-\frac{6}{5}$     D)  $-\frac{4}{5}$     E)  $-\frac{3}{5}$

2. n bir doğal sayı olmak üzere, 1'den n'ye kadar ardışık n tane doğal sayının çarpımına n faktöriyel denir ve bu çarpım n! biçiminde gösterilir.

Buna göre,

$$\frac{1}{7 \cdot 8} = \frac{a!}{b!} \cdot 3!$$

eşitliğini sağlayan a ve b değerlerinin toplamı en az kaçtır?

A) 12    B) 13    C) 14    D) 15    E) 16

3. Sıfırdan farklı x, y ve z gerçekte sayılarının mutlak değerleri birbirinden farklı olmak üzere,

$$|x - y| = |x| - |y|$$

$$|x + z| = |x| + |z|$$

eşitlikleri veriliyor.

y > 0 olduğuna göre,

I.  $\frac{x+y}{2x} < 1$

II.  $\frac{y}{x+y} < 1$

III.  $\frac{y}{y-z} < 1$

eşitsizliklerinden hangileri kesinlikle doğrudur?

- A) Yalnız I    B) Yalnız II    C) Yalnız III  
D) I ve II    E) I ve III

4. n bir doğal sayı olmak üzere,  $2^n - 3$  biçiminde yazılabilen asal sayılar "mutlu asal sayı" olarak adlandırılıyor.

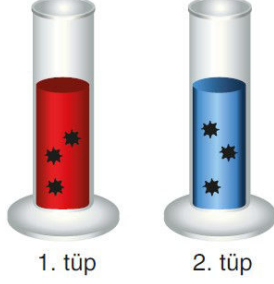
Buna göre,

- I. En küçük mutlu asal sayı 2'dir.  
II. İki basamaklı 3 tane mutlu asal sayı vardır.  
III. 125 bir mutlu asal sayıdır.

ifadelerinden hangileri doğrudur?

- A) Yalnız I    B) Yalnız II    C) Yalnız III  
D) I ve II    E) I ve III

5. Bir biyolog aşağıda verilen iki deney tüpünden birincisine  $4^3$  tane, ikincisine ise  $8^4$  tane bakteri yerleştiriyor.



Bir süre sonra 1. tüpteki bakterilerin sayısı 4 katına, 2. tüpteki bakterilerin sayısı ise 2 katına çıkıyor ve bu durumda biyolog 1. tüpteki bakterilerin yarısını 2. tüpe aktarıyor.

**Buna göre, son durumda 2. tüpteki bakterilerin sayısının 1. tüpteki bakterilerin sayısına oranı kaçtır?**

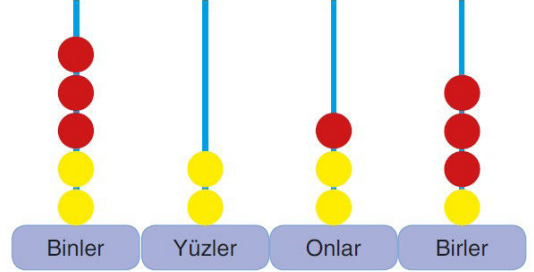
- A) 31    B) 32    C) 33    D) 63    E) 65

6. Arzu, 144 kelimededen oluşan bir metin yazıyor. Daha sonra bu metin içerisindeki bir kelimenin altını çiziyor ve metnin başından başlayarak her kelimenin altına sırasıyla 1'den 144'e kadar olan doğal sayıları yazıyor. Bu işlemi metnin sonundan başına doğru yaptığında ise altı çizili kelimenin altına önce n, sonra k sayılarını yazmış olduğunu fark ediyor.

**$k - n = 15$  olduğuna göre, k kaçtır?**

- A) 75    B) 77    C) 79    D) 80    E) 82

7. Kenan, 7'si kırmızı; 7'si sarı olan toplam 14 boncuk ile bir tahta blok üzerine tutturulmuş 4 çubuğu olan bir abaküs düzeneğinde 4 basamaklı bir sayıyı aşağıdaki gibi oluşturuyor.



Bu abaküste bir kırmızı boncukun rakamsal değeri, bir sarı boncukun rakamsal değerinin 2 katıdır. Kenan bu abaküste 4 basamaklı 8247 sayısını oluşturmuştur.

**Bu abaküsten herhangi bir kırmızı boncuk ile herhangi bir sarı boncuk yer değiştirdiğinde, aşağıdaki sayılardan hangisi elde edilemez?**

- A) 7248    B) 8436    C) 8238  
D) 7257    E) 8337

8. a ve b birer doğal sayı olmak üzere,

$$A = 2^a \cdot 3^b$$

biçiminde yazılabilen A sayısından 24 çıkartılıp elde edilen fark 8'e bölündüğünde 15 sayısına ulaşılıyor.

**Buna göre, a + b toplamı kaçtır?**

- A) 6    B) 7    C) 8    D) 9    E) 10

9.  $p$  ve  $q$  birbirinden farklı asal sayılar olmak üzere,
- $p$ 'nin pozitif tam sayı katlarının kümesi A,
  - $q$ 'nun pozitif tam sayı katlarının kümesi B
- ile gösterilmektedir.

**$A \cap B$  kümesinin elemanlarından biri 100 olduğuna göre,  $p + q$  toplamı kaçtır?**

- A) 5      B) 7      C) 8      D) 10      E) 12

10. Bir  $P(x)$  polinomu için  $P(x_0) = 0$  eşitliğini sağlayan  $x_0$  sayısına " $P(x)$  polinomunun bir kökü" denir.

a bir gerçektek sayı olmak üzere,

$$P(x) = x^2 + ax + 2a + 2$$

polinomunun bir kökü  $P(0)$  değerine eşit olduğuna göre,  $a$  kaçtır?

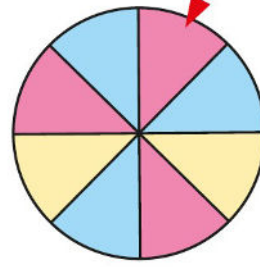
- A) -1      B) 2      C) 3  
D)  $-\frac{4}{3}$       E)  $\frac{9}{4}$

11. 
$$\frac{x^3 + x^2ab - xa^2b^2 - a^3b^3}{x - ab}$$

ifadesinin en sade şekli aşağıdakilerden hangisidir?

- A)  $x + ab$       B)  $x - ab^2$       C)  $x^2 - ab$   
D)  $x^2 - a^2b^2$       E)  $(x + ab)^2$

12. Aşağıda, sekiz eş daire diliminden oluşan bir çark verilmiştir. Bu çarkın dilimlerinden üçü pembeye, üçü maviye, ikisi de sarıya boyalıdır.



Bu çark iki kez çevrildiğinde okun ucunun her seferinde çarkın farklı renkteki bir dilimini gösterme olasılığı kaçtır?

- A)  $\frac{5}{8}$       B)  $\frac{9}{16}$       C)  $\frac{11}{16}$   
D)  $\frac{21}{32}$       E)  $\frac{23}{32}$

13.  $m$  ve  $n$  birer gerçektek sayı olmak üzere,

$$(m - 1)x^3 + (m + 1)x^{n-2} + x - (n - m) = 0$$

biçiminde verilen eşitlik, ikinci dereceden bir bilinmeyenli denklem belirtmektedir.

Bu denklemin kökleri  $x_1$  ve  $x_2$  olduğuna göre,

$$\frac{1}{x_1} + \frac{1}{x_2}$$

ifadesinin değeri kaçtır?

- A)  $\frac{1}{3}$       B)  $\frac{2}{3}$       C)  $\frac{1}{4}$   
D)  $\frac{3}{4}$       E)  $\frac{2}{5}$

14. Tanımlı oldukları aralıkta bire bir ve örten  $f$  ile  $g$  fonksiyonları için

$$(f \circ g)(x) = \frac{x-1}{x+3}$$

$g(x) = 2 - x$  fonksiyonları veriliyor.

$f^{-1}(a) = 4$  olduğuna göre,  $a$  kaçtır?

- A) -4      B) -3      C) -1      D) 0      E) 1

15. Meriç, 40 matematik ve 40 Türkçe sorusunun bulunduğu 80 soruluk bir sınavda;

- Önce rastgele bir sırayla 20 matematik,
- Ardından rastgele bir sırayla 40 Türkçe,
- Son olarak rastgele bir sırayla kalan 20 matematik

sorusunu çözecektir.

Buna göre, Meriç sınavdaki tüm soruları kaç farklı sırayla çözebilir?

- A)  $80!$       B)  $20! \cdot 40!$       C)  $40! \cdot 40!$   
D)  $2! \cdot 20! \cdot 40!$       E)  $20! \cdot 20! \cdot 40!$

16. Bir okulda, aşağıda afişi verilen yardım kampanyasına destek olmak için üç hafta boyunca pet şişe kapağı toplanıyor.

**Engelsiz yarınlara bir kapak da siz ekleyin...**



Toplanan her 5000 kapakla bir tekerlekli sandalye alıp ihtiyacı olanlara ulaştırıyoruz.

Bu okulda ikinci haftada toplanan kapakların sayısı; ilk haftada toplanan kapakların sayısından 1500 fazla, üçüncü haftada toplanan kapakların sayısından ise 2500 azdır.

**Bu okulda üç haftada 2 adet tekerlekli sandalye alınabilecek kadar kapak toplandığına göre, birinci hafta kaç kapak toplamıştır?**

- A) 1500      B) 2000      C) 2500  
D) 3000      E) 3500

17. Bir otoparka giriş-çıkış yapan araçların sayıları incelenerek aşağıdaki ortalama veriler elde edilmiştir.

- Saatte 48 araç otoparka giriş yapmaktadır.
- Giriş yapanların üçte biri iki saat içinde otoparktan ayrılmaktadır.
- Giriş yapıp iki saat içinde otoparktan ayrılan araçların yarısı ticaridir.

**Buna göre, 12 saatlik sürede otoparka giriş yapıp iki saat içinde otoparktan ayrılan ticari araçların sayısı aşağıdakilerden hangisine eşittir?**

- A)  $2^4 \cdot 3^2$       B)  $2^4 \cdot 3^3$   
C)  $2^5 \cdot 3$       D)  $2^5 \cdot 3^2$   
E)  $2^6 \cdot 3$

18. Bir miktar para A, B, C kişilerine sırasıyla 4 ile doğru, 3 ve 5 ile ters orantılı olarak paylaşılıyor.

- I. En az parayı B alır.  
II. A, B nin 14 katı para alır.  
III. B, C nin  $\frac{5}{3}$  katı para alır.

İfadelerinin hangisi ya da hangileri yanlıştır?

- A) Yalnız I                      B) Yalnız II                      C) Yalnız III  
D) I ve II                      E) I, II ve III

19. Bir yarısı ince, diğer yarısı kalın olan bir ip her iki ucundan aynı anda yakılıyor. Ateş; ipin ince kısmında dakikada 2 metre hızla, kalın kısmında ise dakikada 1 metre hızla ilerleyerek ipin tamamını 7,5 dakikada yakıyor.

Buna göre, bu ipin uzunluğu kaç metredir?

- A) 18      B) 20      C) 21      D) 24      E) 25

20. Bir kültür turuna katılan kişilerle ilgili aşağıdakiler bilinmektedir.

- Tura katılanların beşte üçünün müze kartı vardır.
- Tura katılanların üçte biri öğrencidir.
- Müze kartı olmayan öğrencilerin sayısı 30'dur.
- Müze kartı olmayan yetişkinlerin sayısı 36'dır.

Buna göre, tura katılan öğrencilerden kaçının müze kartı vardır?

- A) 18      B) 22      C) 25      D) 27      E) 35

21. Bir şirkette çalışan herkes tablet veya bilgisayar kullanmaktadır. Bu şirkette çalışanların %80'i bilgisayar, %50'si tablet kullanmaktadır. Bilgisayar kullanan çalışanların %60'ı ise pazarlama bölümünde çalışmaktadır.

Bu şirkette pazarlama bölümünde çalışan ancak tablet kullanmayanlar, tüm çalışanların en az yüzde kaçtır?

- A) 18      B) 20      C) 21      D) 22      E) 24

22. Ağırlıkça %70 i şeker olan un-şeker karışımından x kg, ağırlıkça %40 i şeker olan başka bir un-şeker karışımından ise y kg alınarak ağırlıkça %60 i şeker olan yeni bir karışım elde ediliyor.

Buna göre x, y nin kaç katıdır?

- A) 2      B) 3      C) 4      D) 5      E) 7

23. Ezgi'nin girdiği bir TYT deneme sınavındaki doğru sayılarının test türlerine göre dağılımı aşağıdaki tabloda x ve y türünden verilmiştir.

	Türkçe	Matematik	Fen B.	Sosyal B.
Doğru Sayısı	$2x + 3$	$3y + 4$	$y - 5$	$x + 8$

Ezgi'nin Türkçe testindeki doğru sayısı, fen bilimleri testindeki doğru sayısının 3 katından 5 fazladır.

Ezgi'nin dört testteki toplam doğru sayısı 84 olduğuna göre, matematik testindeki doğru sayısı kaçtır?

- A) 25      B) 27      C) 30      D) 34      E) 37



24. Mustafa usta bir duvarın 1 günde  $\frac{5}{12}$  sini, Kemal usta ise 1 günde  $\frac{1}{3}$  ünü örebiliyor. İki birlikte aynı duvardan 6 tanesini kaç günde örerler?

A) 4 B) 6 C) 8 D) 12 E) 15

26. Yaşları farkının yaşları toplamına oranı  $\frac{3}{5}$  olan iki kardeşten, küçük olan büyük olanın yaşına geldiğinde ikisinin yaşları toplamı 55 olacağına göre, büyük kardeş bugün kaç yaşındadır?

A) 20 B) 21 C) 22 D) 23 E) 24

25. Dış çaplarının uzunlukları 5 birim olan özdeş üç metal halka, iç içe geçirilip gerdirilerek 13 birim uzunluğunda bir zincir elde edilmiştir.



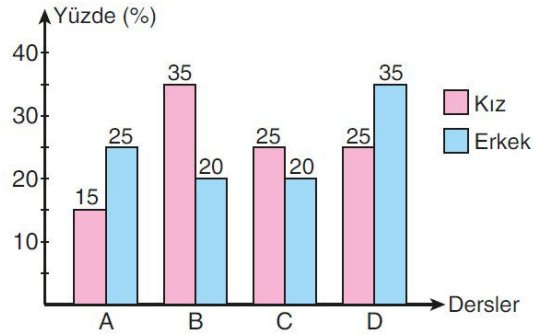
Daha sonra benzer şekilde bu zincire özdeş halkalar takılarak 93 birim uzunluğunda daha uzun bir zincir yapılmıştır.



Buna göre, son yapılan zincir kaç halkadan oluşmuştur?

A) 20 B) 21 C) 22 D) 23 E) 24

27. Bir okuldaki 100 öğrenciden her biri A, B, C ve D seçmeli derslerinden sadece birini almıştır. Bu dersleri alan kız ve erkek öğrencilerin hemcinsleri arasındaki yüzdeleri aşağıdaki grafikte verilmiştir.



Örneğin bu grafiğe göre A dersini kız öğrencilerin %15'i, erkek öğrencilerin ise %25'i almıştır.

Bu okulda C dersini alan erkek öğrencilerin sayısının aynı dersti alan kız öğrencilerin sayısından 2 fazla olduğu biliniyor.

Buna göre, A dersini alan öğrenci sayısı kaçtır?

A) 17 B) 18 C) 19 D) 20 E) 21

28. Yumurtacı satacağı yumurtaların tanesini

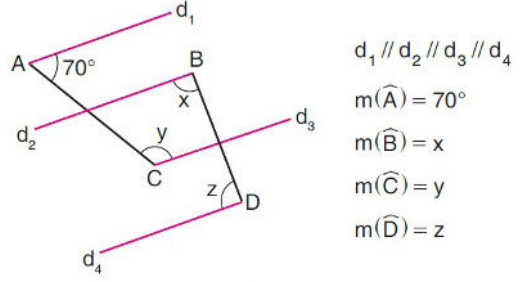
- 60 kuruştan satarsa 13 ₺ kâr,
- 80 kuruştan satarsa 25 ₺ kâr edecektir.

**Bu bilgilerle aşağıdaki sonuçlardan hangisi ya da hangileri doğru olur?**

- Yumurtacının satacağı yumurta sayısını bulabiliriz.
- Yumurtacının satacağı yumurtalardan birinin maliyetini bulabiliriz.
- Yumurtacının satacağı yumurtaların tanesini 50 kuruştan satarsa, ne kadar kâr ya da zarar edeceğini bulamayız.

- A) Yalnız I      B) Yalnız II      C) Yalnız III  
D) I ve II      E) I, II ve III

30.



**Yukarıdaki verilere göre,  $x + y + z$  toplamı kaç derecedir?**

- A) 250      B) 270      C) 290  
D) 310      E) 330

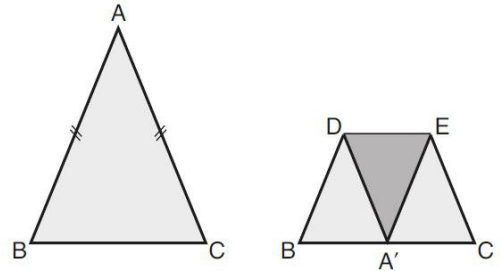
29. Bir tarihin gün, ay, yıl sırasınca yazılan gösteriminde noktalar silinince elde edilen sayı ile bu sayının tersten yazılışı aynı ise bu tarihe "palindrom gün" adı veriliyor.

Örneğin 2 Şubat 2020 pazar günü 02.02.2020 olarak gösterilir. Bu gösterimdeki noktalar silinince tersten yazılışıyla aynı olan 02022020 sayısı elde edilir. O hâlde 2 Şubat 2020 bir palindrom gündür.

**Buna göre, 2 Şubat 2020'den bir sonraki palindrom gün haftanın hangi gününe denk gelir? (2020 yılında şubat ayı 29 gündür.)**

- A) Salı      B) Çarşamba      C) Cuma  
D) Cumartesi      E) Pazar

31.



Çevresi 18 br olan şekildeki ABC ikizkenar üçgeni biçimindeki kâğıt; DE orta tabanından katlandığında elde edilen BCED dörtgeninin çevresi 13 br oluyor.

**Buna göre, |BC| uzunluğu kaç birimdir?**

- A) 3      B) 4      C) 5      D) 6      E) 7

32. Cemil Öğretmen, matematik dersinde öğrencilerine aşağıdaki etkinliği yaptırıyor.

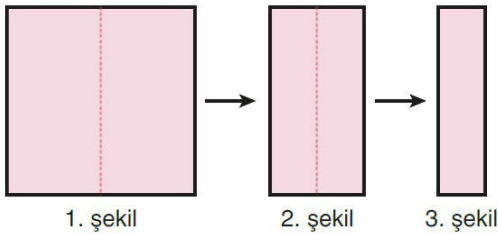
- Üç öğrenciye orta noktasını işaretlediği bir ip veriyor. Öğrencilerden ikisinin ipin uç noktalarından, diğerinin ise ipin orta noktasından tutmasını istiyor.
- Daha sonra ipin orta noktasını tutan öğrenciye sabit kalmasını, diğer iki öğrenciye ise ipi gergin bir şekilde tutarak birbirlerine yaklaşmalarını söylüyor.

İpin uç noktalarını tutan öğrenciler arasındaki uzaklık; ip  $90^\circ$  lik açı oluşturduğunda  $x$  birim,  $60^\circ$  lik açı oluşturduğunda ise  $y$  birim oluyor.

$x - y = 4(\sqrt{2} - 1)$  olduğuna göre, ipin uzunluğu kaç birimdir?

- A) 4      B) 6      C) 8      D) 10      E) 12

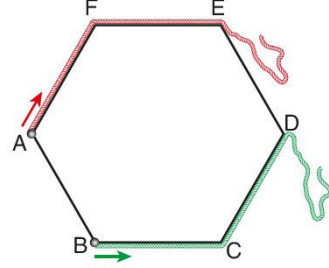
33. Kare biçiminde bir karton alınıyor (1. şekil). Karton, tam ortadan ikiye bölünüyor ve elde edilen iki parçadan biri atılıyor (2. şekil). Kalan parça da benzer biçimde iki eş parçaya bölünüyor ve parçalardan biri atılıyor (3. şekil).



Buna göre, 1. şekildeki kare kartonun çevresinin 3. şekilde elde edilen kartonun çevresine oranı kaçtır?

- A)  $\frac{4}{3}$       B)  $\frac{7}{6}$       C)  $\frac{8}{5}$   
D)  $\frac{11}{9}$       E)  $\frac{13}{12}$

34. Aşağıda, bir kenar uzunluğu 4 birim olan ABCDEF düzgün altıgeni verilmiştir.



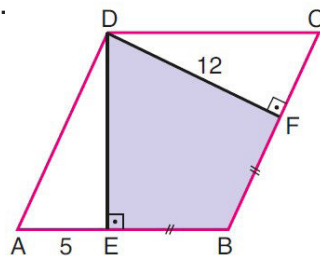
Bir ucu A köşesine sabitlenen 14 birim uzunluğundaki kırmızı bir ip, F köşesi yönünde altıgenin kenarlarına sıkıca sarılıyor. İpin sonlandığı nokta P ile adlandırılıyor.

Bir ucu B köşesine sabitlenen 18 birim uzunluğundaki yeşil bir ip, C köşesi yönünde altıgenin kenarlarına sıkıca sarılıyor. İpin sonlandığı nokta R ile adlandırılıyor.

Buna göre,  $|PR|$  uzunluğu kaç birimdir?

- A)  $\frac{5}{2}\sqrt{3}$       B)  $3\sqrt{3}$       C)  $\frac{7}{2}\sqrt{3}$   
D)  $4\sqrt{3}$       E)  $\frac{9}{2}\sqrt{3}$

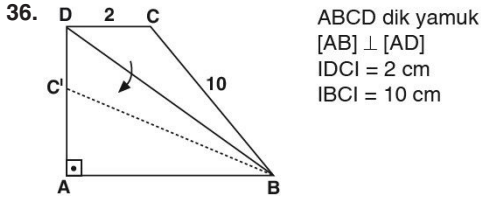
35.



ABCD bir eşkenar dörtgen  
 $DE \perp AB$   
 $DF \perp BC$   
 $|EB| = |BF|$   
 $|AE| = 5$  br  
 $|DF| = 12$  br

Yukarıdaki verilere göre, DEBF dörtgeninin çevresi kaç birimdir?

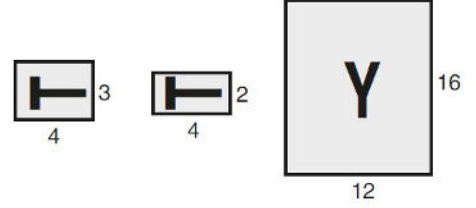
- A) 38      B) 40      C) 42      D) 44      E) 46



Şekilde, BCD üçgeni ABCD yamuğunun [BD] köşegeni boyunca katlandığında C köşesi, [AD] üzerindeki C' noktasına denk geldiğine göre, Alan(ABCD) kaç  $\text{cm}^2$  dir?

- A) 72    B) 60    C) 50    D) 48    E) 40

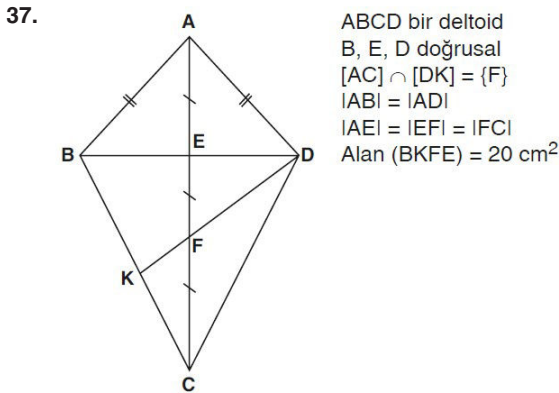
38. Aşağıda, kenar uzunlukları birim türünden verilen üç dikdörtgen gösterilmiştir.



İçerisinde T yazılı olan dikdörtgenler; her ikisinin de kenar uzunlukları arasındaki oran bozulmadan uzun kenarları, içerisinde Y yazılı olan dikdörtgenin uzun kenarına eşit olacak biçimde büyütülüyor. Daha sonra bu üç dikdörtgen yan yana getirilerek ve arada boşluk bırakılmadan TYT yazısı oluşturuluyor.

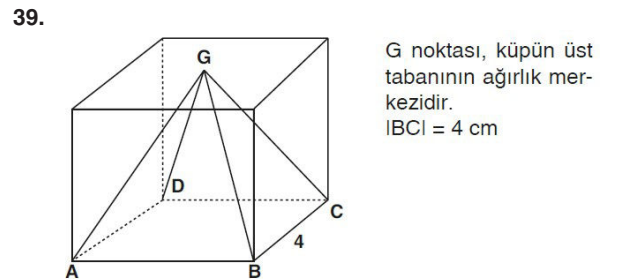
Buna göre, elde edilen yeni dikdörtgenin alanı kaç birimkaredir?

- A) 312    B) 396    C) 458    D) 492    E) 512



Yukarıdaki verilere göre, Alan (ABCD) kaç  $\text{cm}^2$  dir?

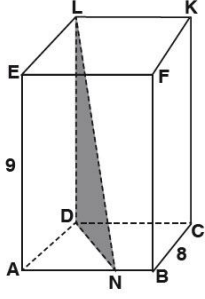
- A) 48    B) 60    C) 72    D) 80    E) 84



Yukarıdaki verilere göre (G, ABCD) piramitinin yanal alanı kaç  $\text{cm}^2$  dir?

- A) 16    B)  $12\sqrt{3}$     C)  $9\sqrt{2}$   
 D)  $16\sqrt{5}$     E)  $15\sqrt{7}$

40.



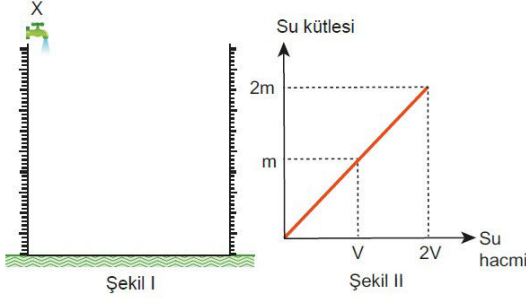
Şekildeki dikdörtgenler  
prizmasında  
 $3INBI = 2IANI$   
 $IBCİ = 8$  cm  
 $IABI = 10$  cm  
 $IEAI = 9$  cm

Yukarıdaki verilere göre, Alan(DNL) kaç  $cm^2$  dir?

- A) 30    B) 45    C) 50    D) 60    E) 75

1. Bu testte 20 soru vardır.
2. Cevaplarınızı, cevap kâğıdının Fen Bilimleri Testi için ayrılan kısmına işaretleyiniz.

1. Bir öğrenci, ağırlığı ihmal edilmiş dereceli silindiri Şekil I'deki gibi X musluğunun altına koyuyor. X musluğu açıldığında, kaba sabit sıcaklıkta su akıyor. Kaptaki biriken su kütlelerinin su hacmine bağlı grafiği Şekil II'deki gibi oluyor.



Öğrenci, dereceli silindiri tarttığına başlangıçtan t süre sonra kabın m gram geldiğini, başlangıçtan 2t süre sonra ise 3m gram geldiğini ölçüyor.

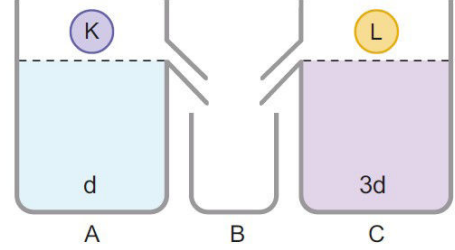
**Kütlenin hacme oranının özkütle olduğu bilindiğine göre;**

- I. Suyun özkütlesi sabittir.
- II. Musluğun debisi sabittir.
- III. Suyun kütlesi m gramdan 3m grama çıktığında hacmi de üç katına çıkar.

**yargılarından hangileri doğrudur?**

- A) Yalnız I      B) Yalnız II      C) I ve II  
D) I ve III      E) II ve III

2. Şekildeki A kabı d, C kabı ise 3d özkütleli homojen sıvıyla taşma seviyesine kadar doludur.



Kaplara, özdeş K ve L cisimleri yavaşça bırakıldığında cisimler dibine batarak dengede kalmaktadır.

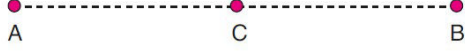
**Buna göre;**

- I. A kabının toplam kütlesi artmıştır.
- II. B kabındaki kütle artışı C kabındakinin 3 katıdır.
- III. B kabındaki kütle artışı K cisminin kütlesine eşittir.

**ifadelerinden hangileri kesinlikle doğrudur?**

- A) Yalnız I      B) I ve II      C) II ve III  
D) I ve III      E) I, II ve III

3. K ve L araçları sırasıyla doğrusal bir yol üzerindeki A ve B noktalarından birbirlerine doğru aynı anda sabit hız büyüklükleri ile harekete başlayarak AB yolunun orta noktası olan C noktasında karşılaşıyorlar.



Buna göre K ve L araçlarının;

- I. Yer değiştirmeleri eşittir.
- II. Süratleri eşittir.
- III. Aldıkları yollar eşittir.

İfadelerinden hangileri doğrudur?

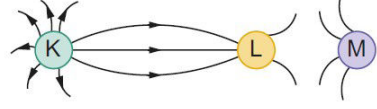
- A) Yalnız I      B) I ve II      C) I ve III  
D) II ve III      E) I, II ve III

4. I. Ocakta ısıtılan tencerenin metal saplarından tuttuğumuzda elimizin yanması  
II. Kışın koyu, yazın ise açık renkli kıyafetler giyerek Güneş ışığından gerektiği şekilde faydalanmak  
III. Yaz aylarında soğutma amaçlı kullanılan klimaların odanın üst kısımlarına takılmaları

Yukarıdaki ifadelerde verilenler ısının yayılma yollarından hangileriyle açıklanabilir?

	I	II	III
A) İletim	İletim	Işıma	Konveksiyon
B) İletim	İletim	Konveksiyon	Işıma
C) Konveksiyon	Konveksiyon	Işıma	İletim
D) Konveksiyon	Konveksiyon	İletim	Işıma
E) Işıma	Işıma	İletim	Konveksiyon

5. Aşağıdaki şekilde, aynı düzlemde bulunan K, L ve M yüklerinin oluşturduğu elektrik alan çizgilerinden bazıları yönleriyle birlikte, bazıları da yönleri gösterilmeden verilmiştir.



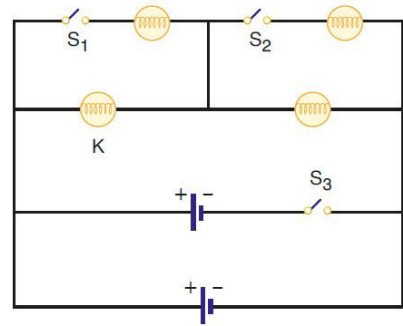
Buna göre,

- I. K'nın yükü L'nin yükünden büyüktür.
- II. L negatif yüküdür.
- III. M pozitif yüküdür.

İfadelerinden hangileri doğrudur?

- A) Yalnız I      B) Yalnız II      C) I ve II  
D) II ve III      E) I, II ve III

6. İç dirençleri ihmal edilen özdeş üreteçler ve özdeş lambalar kullanılarak şekildeki elektrik devresi kurulmuştur.

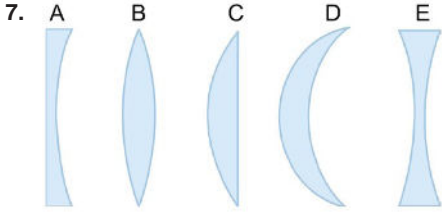


Buna göre;

- I. S<sub>1</sub> anahtarı kapatıldığı,
- II. S<sub>2</sub> anahtarı kapatıldığı,
- III. S<sub>3</sub> anahtarı kapatıldığı,

İfadelerinde verilen durumların hangilerinde K lambasının parlaklığı artar?

- A) Yalnız I      B) Yalnız II      C) Yalnız III  
D) I ya da II      E) II ya da III



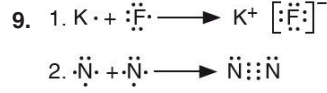
İlker ve babası ormanda gezmeye gitmiştir. İlker ağacın altındaki kuru otların üzerinde cam parçaları görmüştür. Doğayı korumak ve çevreyi temiz tutmak için bu cam parçalarını eldiven kullanarak güvenli bir şekilde toplayıp çöpe atmıştır. Yukarıda İlker'in topladığı cam parçaları verilmiş ve her biri harflerle belirtilmiştir.

**Bu cam parçalarından hangileri çevre kirliliği dışında orman yangınına da neden olabilir?**

- A) A, B ve C  
B) A, B ve D  
C) B, C ve D  
D) B, C ve E  
E) A, B ve E

8. Elementlere ait aşağıdaki sembol–ad eşleştirmelerinden hangisi doğrudur?

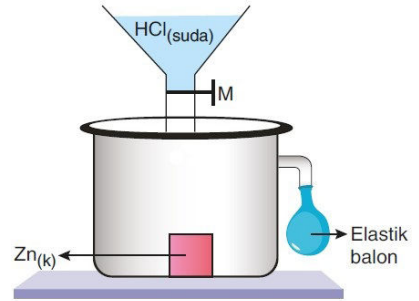
Sembol	Ad
A) Cu	Karbon
B) Na	Azot
C) Ca	Kalsiyum
D) N	Sodyum
E) B	Brom



**Yukarıda verilen 1. ve 2. oluşumlar ile ilgili aşağıdaki yargılardan hangisi yanlıştır?**

- A) KF iyonik bir bileşiktir.  
B)  $N_2$  molekülü apolar kovalent bağ içerir.  
C)  $N_2$  molekülündeki bağlayıcı elektron çifti sayısı 3 tür.  
D) 1. de elektron ortaklaşması, 2. de ise elektron alışverişi gerçekleşmiştir.  
E) K metal, N ve F ise ametaldir.

10.



Yukarıdaki sistemde M musluğu açılarak katı Zn'nin HCl'nin sulu çözeltisi ile etkileşimi sağlanıyor.

**Buna göre;**

- I. Zn katısı HCl sulu çözeltisi ile etkileşerek  $H_2$  gazı çıkarır.  
II. Kaptaki oluşan gaz birikmesinden dolayı elastik balon şişer.  
III. Zn katısı yerine Cu katısı konulursa balon yine şişer.

**yargılarından hangileri yanlıştır?**

- A) Yalnız I  
B) Yalnız III  
C) I ve II  
D) I ve III  
E) II ve III



11.

Karışım	Çözelti	Emülsiyon	Süspansiyon	Adi karışım
Türk kahvesi				
Kükürt tozu - demir tozu				
Benzin - su				
Lehim				

Yukarıdaki tabloda verilen karışım örneklerinin sınıflandırılması hangi tabloda doğru verilmiştir?

- A) 

✓				✓
	✓			
✓				

 B) 

		✓		
			✓	
✓				

 C) 

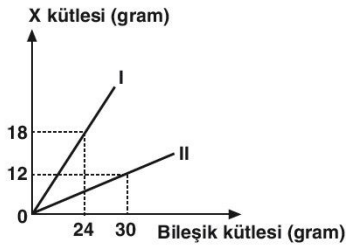
		✓		
			✓	
				✓
- D) 

		✓		
			✓	
	✓			

 E) 

		✓		
✓				
		✓		

12.



X ve Y elementlerinin oluşturduğu iki farklı bileşikteki X kütlesinin bileşik kütlesi ile ilişkisi grafikte verilmiştir.

Buna göre, I. bileşiğin formülü  $X_3Y$  ise II. bileşiğin formülü aşağıdakilerden hangisi olabilir?

- A)  $X_2Y_3$  B)  $XY_2$  C)  $X_2Y$   
D)  $XY$  E)  $X_2Y_5$

13. Aşağıda verilen maddelerden hangisi 1 mol değildir? (C=12 g/mol)

- A) NKA 22,4 L hacim kaplayan  $N_2$  gazı  
B) 12 gram karbon atomu  
C) 1 mol atom içeren  $CO_2$   
D)  $6,02 \cdot 10^{23}$  tane He atomu  
E) 1 mol  $H_2O$  molekülü

14. Yapı malzemeleri satan bir dükkan çalışanı Veli, uzun süredir nemli depoda bulunan saf demirden çivilerin olduğu koliyi taşımak için kaldırdığında oldukça ağırlaştığını fark etmiştir.

Yukarıdaki verilen metne göre,

- I. Demir çivilerin kütleindeki artış, havadaki oksijen gazı ile tepkimeye girmesi sonucu oluşmuştur.  
II. Bu olaya ilişkin tepkime denklemi  $4Fe_{(k)} + 3O_{2(g)} \rightarrow 2Fe_2O_{3(k)}$  şeklindedir.  
III. Bu olay, kimyasal tepkime türlerinden yanma tepkimesine örnektir.

hangileri doğrudur?

- A) Yalnız I B) Yalnız II C) Yalnız III  
D) I ve II E) I, II ve III

## 15. A molekülünün,

- Tüm canlılar tarafından üretildiği
- Hidrolizi sonucu oluşan monomerlerin ortamın pH değerini düşürebildiği
- Kalıtsal bilgi doğrultusunda canlıya özgü olarak sentezlendiği

bilindiğine göre, bu molekülün çeşidi aşağıdakilerden hangisinde doğru verilmiştir?

- A) Mineral                      B) Vitamin                      C) Protein  
D) Nişasta                      E) Trigliserit

## 16. Mitokondri organelinin özellikleri ile ilgili aşağıda verilen ifadelerden hangisi yanlıştır?

- A) Oksijenli solunum yapan tüm canlılarda bulunur.  
B) Çift katlı zarla çevrilidir.  
C) Organik maddelerin inorganik maddelere dönüşümünü sağlar.  
D) Bölünerek sayısını arttırabilir.  
E) Ribozom organeli bulundurur.

## 17. X canlısının bitkiler aleminde yer alan ototrof bir türe ait olduğu bilindiğine göre, bu canlı ile ilgili,

- I. Ökaryot hücre yapısına sahiptir.  
II. İletim demetleri düzensiz dağılım gösterir.  
III. Atmosferdeki oksijen miktarını artırır.  
IV. Tohum oluşturarak çoğalır.

yargılarından hangilerinin doğruluğu kesin değildir?

- A) Yalnız II                      B) I ve III                      C) II ve IV  
D) I, II ve III                      E) II, III ve IV

## 18. Ekosistemde gerçekleşen enerji akışı ile ilgili,

- I. Besin zincirinde yer alan canlılar, tükettikleri besinin tamamını enerji eldesinde kullanır.  
II. Besin piramidinde üreticiden son tüketiciye doğru toplam biyokütle miktarının azalması, bir üst basamağa aktarılan enerji miktarının artmasına neden olur.  
III. Besin zincirinde inorganik moleküllerden organik besin üretimi sadece birinci trofik düzeyde yer alan canlılar tarafından gerçekleştirilir.

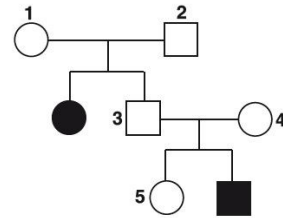
açıklamalarından hangileri doğrudur?

- A) Yalnız II                      B) Yalnız III                      C) I ve II  
D) I ve III                      E) II ve III

## 19. Aşağıdakilerden hangisi mitoz bölünme geçiren bitki ve hayvan hücrelerinde görülen ortak özelliklerden değildir?

- A) DNA eşlenmesi  
B) Sentromerlerin bölünmesi  
C) İğ ipliklerinin oluşması  
D) Çekirdek zarının erimesi  
E) Orta lamel oluşumu

## 20.



Yukarıda verilen soy ağacında taralı bireyler otozomlarda taşınan çekinik bir özelliği fenotipinde göstermektedir.

Buna göre, numaralandırılmış bireylerden hangileri bu özellik ile ilgili çekinik geni kesinlikle taşımaktadır?

- A) Yalnız 5                      B) 1 ve 2                      C) 1, 3 ve 5  
D) 2, 3 ve 4                      E) 1, 2, 3 ve 4

# 26 Şubat 2021 EBA Akademik Destek 2021 TYT Deneme Sınavı-8 Cevap Anahtarı

Türkçe		Sosyal Bilimler		Temel Matematik		Fen Bilimleri	
1 (A) (B) (C) (D) (E)	21 (A) (B) (C) (D) (E)	1 (A) (B) (C) (D) (E)	21 (A) (B) (C) (D) (E)	1 (A) (B) (C) (D) (E)	21 (A) (B) (C) (D) (E)	1 (A) (B) (C) (D) (E)	21 (A) (B) (C) (D) (E)
2 (A) (B) (C) (D) (E)	22 (A) (B) (C) (D) (E)	2 (A) (B) (C) (D) (E)	22 (A) (B) (C) (D) (E)	2 (A) (B) (C) (D) (E)	22 (A) (B) (C) (D) (E)	2 (A) (B) (C) (D) (E)	22 (A) (B) (C) (D) (E)
3 (A) (B) (C) (D) (E)	23 (A) (B) (C) (D) (E)	3 (A) (B) (C) (D) (E)	23 (A) (B) (C) (D) (E)	3 (A) (B) (C) (D) (E)	23 (A) (B) (C) (D) (E)	3 (A) (B) (C) (D) (E)	23 (A) (B) (C) (D) (E)
4 (A) (B) (C) (D) (E)	24 (A) (B) (C) (D) (E)	4 (A) (B) (C) (D) (E)	24 (A) (B) (C) (D) (E)	4 (A) (B) (C) (D) (E)	24 (A) (B) (C) (D) (E)	4 (A) (B) (C) (D) (E)	24 (A) (B) (C) (D) (E)
5 (A) (B) (C) (D) (E)	25 (A) (B) (C) (D) (E)	5 (A) (B) (C) (D) (E)	25 (A) (B) (C) (D) (E)	5 (A) (B) (C) (D) (E)	25 (A) (B) (C) (D) (E)	5 (A) (B) (C) (D) (E)	25 (A) (B) (C) (D) (E)
6 (A) (B) (C) (D) (E)	26 (A) (B) (C) (D) (E)	6 (A) (B) (C) (D) (E)		6 (A) (B) (C) (D) (E)	26 (A) (B) (C) (D) (E)	6 (A) (B) (C) (D) (E)	
7 (A) (B) (C) (D) (E)	27 (A) (B) (C) (D) (E)	7 (A) (B) (C) (D) (E)		7 (A) (B) (C) (D) (E)	27 (A) (B) (C) (D) (E)	7 (A) (B) (C) (D) (E)	
8 (A) (B) (C) (D) (E)	28 (A) (B) (C) (D) (E)	8 (A) (B) (C) (D) (E)		8 (A) (B) (C) (D) (E)	28 (A) (B) (C) (D) (E)	8 (A) (B) (C) (D) (E)	
9 (A) (B) (C) (D) (E)	29 (A) (B) (C) (D) (E)	9 (A) (B) (C) (D) (E)		9 (A) (B) (C) (D) (E)	29 (A) (B) (C) (D) (E)	9 (A) (B) (C) (D) (E)	
10 (A) (B) (C) (D) (E)	30 (A) (B) (C) (D) (E)	10 (A) (B) (C) (D) (E)		10 (A) (B) (C) (D) (E)	30 (A) (B) (C) (D) (E)	10 (A) (B) (C) (D) (E)	
11 (A) (B) (C) (D) (E)	31 (A) (B) (C) (D) (E)	11 (A) (B) (C) (D) (E)		11 (A) (B) (C) (D) (E)	31 (A) (B) (C) (D) (E)	11 (A) (B) (C) (D) (E)	
12 (A) (B) (C) (D) (E)	32 (A) (B) (C) (D) (E)	12 (A) (B) (C) (D) (E)		12 (A) (B) (C) (D) (E)	32 (A) (B) (C) (D) (E)	12 (A) (B) (C) (D) (E)	
13 (A) (B) (C) (D) (E)	33 (A) (B) (C) (D) (E)	13 (A) (B) (C) (D) (E)		13 (A) (B) (C) (D) (E)	33 (A) (B) (C) (D) (E)	13 (A) (B) (C) (D) (E)	
14 (A) (B) (C) (D) (E)	34 (A) (B) (C) (D) (E)	14 (A) (B) (C) (D) (E)		14 (A) (B) (C) (D) (E)	34 (A) (B) (C) (D) (E)	14 (A) (B) (C) (D) (E)	
15 (A) (B) (C) (D) (E)	35 (A) (B) (C) (D) (E)	15 (A) (B) (C) (D) (E)		15 (A) (B) (C) (D) (E)	35 (A) (B) (C) (D) (E)	15 (A) (B) (C) (D) (E)	
16 (A) (B) (C) (D) (E)	36 (A) (B) (C) (D) (E)	16 (A) (B) (C) (D) (E)		16 (A) (B) (C) (D) (E)	36 (A) (B) (C) (D) (E)	16 (A) (B) (C) (D) (E)	
17 (A) (B) (C) (D) (E)	37 (A) (B) (C) (D) (E)	17 (A) (B) (C) (D) (E)		17 (A) (B) (C) (D) (E)	37 (A) (B) (C) (D) (E)	17 (A) (B) (C) (D) (E)	
18 (A) (B) (C) (D) (E)	38 (A) (B) (C) (D) (E)	18 (A) (B) (C) (D) (E)		18 (A) (B) (C) (D) (E)	38 (A) (B) (C) (D) (E)	18 (A) (B) (C) (D) (E)	
19 (A) (B) (C) (D) (E)	39 (A) (B) (C) (D) (E)	19 (A) (B) (C) (D) (E)		19 (A) (B) (C) (D) (E)	39 (A) (B) (C) (D) (E)	19 (A) (B) (C) (D) (E)	
20 (A) (B) (C) (D) (E)	40 (A) (B) (C) (D) (E)	20 (A) (B) (C) (D) (E)		20 (A) (B) (C) (D) (E)	40 (A) (B) (C) (D) (E)	20 (A) (B) (C) (D) (E)	

KAHRAMANMARAŞ  
Hoca Ahmet Yesevi AİHL  
Fen ve Sosyal Bilimler / Hafızlık  
Proje Okulu

23 TÜRKİYE  
VİZYON  
KURUMU  
2020

**2020 YKS**

İLK 5 BINDE **1**

İLK 10 BINDE **7**

İLK 20 BINDE **13**

İLK 30 BINDE **15**

İLK 40 BINDE **18**

İLK 50 BINDE **21**

**ÖĞRENCİMİZ**

**2021 YKS'YE HAZIRIZ**

HOCA AHMET YESEVİ AİHL  
Fen ve Sosyal Bilimler / Hafızlık Proje Okulu

2020 YKS İLK MEZUNLARIMIZ

TIP FAKÜLTESİ 1 SINIF	FEN BİLİMLERİ 1 SINIF	İKTİSADİ İLMU 1 SINIF	İLİMLER FAKÜLTESİ 1 SINIF	MEDİSA 1 SINIF	İKTİSADİ İLMU 1 SINIF
TIP FAKÜLTESİ 2 SINIF	FEN BİLİMLERİ 2 SINIF	İKTİSADİ İLMU 2 SINIF	İLİMLER FAKÜLTESİ 2 SINIF	MEDİSA 2 SINIF	İKTİSADİ İLMU 2 SINIF
TIP FAKÜLTESİ 3 SINIF	FEN BİLİMLERİ 3 SINIF	İKTİSADİ İLMU 3 SINIF	İLİMLER FAKÜLTESİ 3 SINIF	MEDİSA 3 SINIF	İKTİSADİ İLMU 3 SINIF
TIP FAKÜLTESİ 4 SINIF	FEN BİLİMLERİ 4 SINIF	İKTİSADİ İLMU 4 SINIF	İLİMLER FAKÜLTESİ 4 SINIF	MEDİSA 4 SINIF	İKTİSADİ İLMU 4 SINIF
TIP FAKÜLTESİ 5 SINIF	FEN BİLİMLERİ 5 SINIF	İKTİSADİ İLMU 5 SINIF	İLİMLER FAKÜLTESİ 5 SINIF	MEDİSA 5 SINIF	İKTİSADİ İLMU 5 SINIF
TIP FAKÜLTESİ 6 SINIF	FEN BİLİMLERİ 6 SINIF	İKTİSADİ İLMU 6 SINIF	İLİMLER FAKÜLTESİ 6 SINIF	MEDİSA 6 SINIF	İKTİSADİ İLMU 6 SINIF
TIP FAKÜLTESİ 7 SINIF	FEN BİLİMLERİ 7 SINIF	İKTİSADİ İLMU 7 SINIF	İLİMLER FAKÜLTESİ 7 SINIF	MEDİSA 7 SINIF	İKTİSADİ İLMU 7 SINIF
TIP FAKÜLTESİ 8 SINIF	FEN BİLİMLERİ 8 SINIF	İKTİSADİ İLMU 8 SINIF	İLİMLER FAKÜLTESİ 8 SINIF	MEDİSA 8 SINIF	İKTİSADİ İLMU 8 SINIF
TIP FAKÜLTESİ 9 SINIF	FEN BİLİMLERİ 9 SINIF	İKTİSADİ İLMU 9 SINIF	İLİMLER FAKÜLTESİ 9 SINIF	MEDİSA 9 SINIF	İKTİSADİ İLMU 9 SINIF
TIP FAKÜLTESİ 10 SINIF	FEN BİLİMLERİ 10 SINIF	İKTİSADİ İLMU 10 SINIF	İLİMLER FAKÜLTESİ 10 SINIF	MEDİSA 10 SINIF	İKTİSADİ İLMU 10 SINIF
TIP FAKÜLTESİ 11 SINIF	FEN BİLİMLERİ 11 SINIF	İKTİSADİ İLMU 11 SINIF	İLİMLER FAKÜLTESİ 11 SINIF	MEDİSA 11 SINIF	İKTİSADİ İLMU 11 SINIF
TIP FAKÜLTESİ 12 SINIF	FEN BİLİMLERİ 12 SINIF	İKTİSADİ İLMU 12 SINIF	İLİMLER FAKÜLTESİ 12 SINIF	MEDİSA 12 SINIF	İKTİSADİ İLMU 12 SINIF
TIP FAKÜLTESİ 13 SINIF	FEN BİLİMLERİ 13 SINIF	İKTİSADİ İLMU 13 SINIF	İLİMLER FAKÜLTESİ 13 SINIF	MEDİSA 13 SINIF	İKTİSADİ İLMU 13 SINIF
TIP FAKÜLTESİ 14 SINIF	FEN BİLİMLERİ 14 SINIF	İKTİSADİ İLMU 14 SINIF	İLİMLER FAKÜLTESİ 14 SINIF	MEDİSA 14 SINIF	İKTİSADİ İLMU 14 SINIF
TIP FAKÜLTESİ 15 SINIF	FEN BİLİMLERİ 15 SINIF	İKTİSADİ İLMU 15 SINIF	İLİMLER FAKÜLTESİ 15 SINIF	MEDİSA 15 SINIF	İKTİSADİ İLMU 15 SINIF
TIP FAKÜLTESİ 16 SINIF	FEN BİLİMLERİ 16 SINIF	İKTİSADİ İLMU 16 SINIF	İLİMLER FAKÜLTESİ 16 SINIF	MEDİSA 16 SINIF	İKTİSADİ İLMU 16 SINIF
TIP FAKÜLTESİ 17 SINIF	FEN BİLİMLERİ 17 SINIF	İKTİSADİ İLMU 17 SINIF	İLİMLER FAKÜLTESİ 17 SINIF	MEDİSA 17 SINIF	İKTİSADİ İLMU 17 SINIF
TIP FAKÜLTESİ 18 SINIF	FEN BİLİMLERİ 18 SINIF	İKTİSADİ İLMU 18 SINIF	İLİMLER FAKÜLTESİ 18 SINIF	MEDİSA 18 SINIF	İKTİSADİ İLMU 18 SINIF
TIP FAKÜLTESİ 19 SINIF	FEN BİLİMLERİ 19 SINIF	İKTİSADİ İLMU 19 SINIF	İLİMLER FAKÜLTESİ 19 SINIF	MEDİSA 19 SINIF	İKTİSADİ İLMU 19 SINIF
TIP FAKÜLTESİ 20 SINIF	FEN BİLİMLERİ 20 SINIF	İKTİSADİ İLMU 20 SINIF	İLİMLER FAKÜLTESİ 20 SINIF	MEDİSA 20 SINIF	İKTİSADİ İLMU 20 SINIF

\*Eğitim hayatınızda başarılar!